

## مطالعات جغرافیایی مناطق خشک

دوره هشتم، شماره سی و دوم، تابستان ۱۳۹۷

دریافت مقاله: ۱۳۹۶/۰۲/۰۵      تأیید نهایی: ۱۳۹۷/۰۷/۱۴

صص ۴۸-۶۷

### تحلیل جریان‌های فضایی سکونتگاه‌های روستایی در نواحی مرزی (مطالعه‌ی موردی: روستاهای شهرستان گمیشان)

زهره جوانبخت قهفرخی\*، دانشجوی دکتری جغرافیا-دانشگاه شهید بهشتی

عباس سعیدی، استاد گروه جغرافیا-دانشگاه شهید بهشتی

فرهاد عزیزپور، استادیار گروه جغرافیا-دانشگاه خوارزمی

جمیله توکلی‌نیا، دانشیار گروه جغرافیا-دانشگاه شهید بهشتی

#### چکیده

بررسی پیوندهای روستایی-شهری در هر مکان، نیازمند تحلیل جریان‌هایی است که در پیوند مابین سکونتگاه‌های شهری و روستایی وجود دارد. چنین پیوندهایی تحت عنوان «فضای جریان‌ها» در چارچوب رویکردی شبکه‌ای تبلور یافته و دربرگیرنده‌ی جریان‌هایی از جابه‌جایی سرمایه، افراد، کالا، اطلاعات، نوآوری، فناوری و مانند آن است. این جریان‌ها روندی را شامل می‌شوند که در شرایط مناسب می‌توانند موجب همبستگی و پیوندهای روستایی-شهری باشند که نه تنها به برپایی شبکه‌های فضایی منتهی گردیده، بلکه زمینه‌ی شکل‌گیری شبکه‌های اجتماعی را نیز فراهم می‌نمایند. این جریان‌ها دارای اجزاء و اثربخشی چندگانه بوده، به‌صورت پیوندهای فضایی متفاوتی بروز می‌یابند؛ از این‌رو مستلزم سیاست‌گذاری‌های مناسب و خاص خود هستند. از آنجاکه تقویت پیوندهای روستایی-شهری با هدف توسعه‌ی اقتصادی و کاهش فقر، به شرایط جغرافیایی، اجتماعی-اقتصادی و اکولوژیکی محلی و منطقه‌ای بستگی شدید دارد. در راستای مباحث مطرح‌شده، این مقاله در چارچوب نظریه‌ی پویای ساختاری-کارکردی و در چارچوب روش تحلیلی-توصیفی به بررسی جریان‌های فضایی در نواحی مرزی در استان گلستان با نمونه‌ی موردی شهرستان گمیشان می‌پردازد. جامعه‌ی آماری این تحقیق شامل ۲۹ روستای مرزی واقع در محدوده‌ی شهرستان گمیشان بوده که تمامی این روستاها مورد بررسی قرار گرفت. نتایج به‌دست‌آمده نشان می‌دهد جریان‌های فضایی با توسعه‌ی روستایی-شهری ناحیه‌ی گمیشان رابطه داشته است. با این‌وجود، تأثیرگذاری برخی جریان‌های فضایی در ناحیه‌ی گمیشان در حد صفر است.

**واژگان کلیدی:** جریان‌های فضایی، پیوند روستایی-شهری، نواحی مرزی، شدت جریان، شهرستان گمیشان.

\* Email: Z\_javan@sbu.ac.ir

## ۱- مقدمه

ساختار و عملکرد هریک از سکونتگاه‌های شهری و روستایی با ایجاد وحدت و یکپارچگی روستایی-شهری، توسعه‌ی منطقه را امکان‌پذیر می‌سازند. در واقع «بین ساخت‌ها و کارکردها از یک‌سو و نحوه‌ی ادراک و درک مکانی-فضایی افراد و گروه‌ها از دیگر سو پیوستگی و همبستگی اجتناب‌ناپذیری وجود دارد که در مجموع، تعیین‌کننده‌ی شکل و الگوی فضاهای مختلف و متنوع جغرافیایی-اجتماعی است. بر این اساس، آنچه در برنامه‌ریزی فضایی باید مورد تأکید باشد، درک درونی الگوهای فضایی، دخالت آگاهانه در روندهای حاکم بر آن‌ها و هدایت اندیشمندانی این مجموعه‌ی پیچیده از پیوندها و پیوستگی‌هاست» (سعیدی، ۱۳۹۱: ۶). هرچند هنوز هر یک از این سکونتگاه‌ها کارکرد اصلی منحصر به خود را دارا هستند، ولی درهم‌تنیدگی پیوندهای روستا-شهری شمای تازه یافته که بیش از همه تداعی‌گر گونه‌های تعادل است. چنین پیوندهایی تحت عنوان «فضای جریان‌ها» (کاستلز، ۱۳۸۰: ۱؟) در چارچوب رویکردی شبکه‌ای تبلور یافته و دربرگیرنده‌ی جریان‌هایی از جابه‌جایی سرمایه، افراد، کالا، اطلاعات، نوآوری، فناوری و مانند آن است. این جریان‌ها روندی را شامل می‌شوند که در شرایط مناسب می‌توانند موجب همبستگی و پیوندهای روستایی-شهری باشند که نه تنها به برپایی شبکه‌های فضایی منتهی گردیده، بلکه زمینه‌ی شکل‌گیری شبکه‌های اجتماعی را نیز مهیا می‌نمایند. شکل‌گیری پیوندهای روستایی-شهری در مقیاس‌های مختلف به‌صورت شبکه‌ای منطقه‌ای ای یا ناحیه‌ای بروز فضایی می‌یابند. این جریان‌ها همان‌گونه که داگلاس بیان می‌کند، دربرگیرنده‌ی پنج نوع جریان مردم، تولید، کالا، سرمایه و اطلاعات است. در این زمینه، داگلاس در چارچوب فرایند توسعه‌ی منطقه‌ای، بر تغییر ساختاری و توسعه‌ی روستایی تأثیر گرفته از ایفای نقش‌ها و عملکردهای شهری از طریق ایجاد مجموعه‌ای از جریان‌های روستایی و شهری تأکید کرده و معتقد است که این جریان‌ها موجب پیوند مکمل و دوسویه‌ی مراکز روستایی و شهری می‌شوند (داگلاس<sup>۱</sup>، ۱۹۹۹: ۳۰). این جریان‌ها دارای اجزاء و اثربخشی چندگانه بوده، به‌صورت پیوندهای فضایی متفاوتی بروز می‌یابند؛ از این‌رو مستلزم سیاست‌گذاری‌های مناسب و خاص خود هستند. از آنجاکه تقویت پیوندهای روستایی-شهری با هدف توسعه اقتصادی و کاهش فقر، به شرایط جغرافیایی، اجتماعی-اقتصادی و اکولوژیکی محلی و منطقه‌ای بستگی شدید دارد (تاکولی<sup>۲</sup>، ۲۰۰۵: ۲). از این‌رو لازم است در تحلیل پیوندهای فضایی روستاها با شهرها بر نقش عوامل تسهیل‌کننده‌ی پیوندها و روابط توجه ویژه‌ای شود. از آنجاکه اثرگذاری این عوامل، با توجه به شرایط جغرافیایی و اجتماعی-اقتصادی متفاوت است (عزیزپور، ۱۳۹۵: ۱؟) بررسی هر یک از این جریان‌های فضایی از منظر مکان جغرافیایی اهمیتی دوچندان می‌یابد؛ به‌گونه‌ای که برخی از این جریان‌های فضایی بسته به مکان جغرافیایی دارای شدت تأثیرگذاری متفاوتی بخصوص در زمینه‌ی شکل‌گیری شبکه‌ای منطقه‌ای و توسعه‌ی یکپارچه‌ی روستایی-شهری می‌باشند. از این لحاظ بررسی و تحلیل این جریان‌های فضایی در هر مکان جغرافیایی، جهت شناخت بسترها و رویکردهای توسعه‌ی سکونتگاه‌های روستایی ضرورت داشته و لازم می‌آید که در وهله‌ی اول جریان‌های فضایی مورد بررسی و تحلیل قرار گیرند.

در راستای مباحث مطرح‌شده، این مقاله در چارچوب نظریه‌ی پویا ساختاری-کارکردی به بررسی جریان‌های فضایی در نواحی مرزی<sup>۳</sup> در استان گلستان با نمونه‌ی موردی ناحیه‌ی گمیشان می‌پردازد. پرسش بنیادی تحقیق حول بررسی بسترهای توسعه‌ی یکپارچه‌ی روستایی در محدوده‌ی مورد مطالعه مبتنی بر نتایج بررسی و تحلیل جریان‌های فضایی موجود در ناحیه‌ی گمیشان است.

1- Dauglass

2- Tacoli

۳- لازم به ذکر است که وضعیت نواحی مرزی در این منطقه و کلیت استان گلستان تفاوت فاحشی با دیگر نواحی مرزی کشور دارد. سطح پایین مبادلات مرزی حتی مابین ساکنان نواحی مرزی دو طرف، عدم تمایل به همگرایی مرزی، فقدان تفاوت فاحش میان دوسوی مرز و دیگر دلایل وضعیت خاصی را در این نواحی مرزی شکل داده است.

## ۲- پیشینه‌ی تحقیق

در واکاوی مفاهیم و عینیت‌یافتگی مطالعات مرتبط در سرچشمه‌ی راهبرد شبکه‌ی منطقه‌ای می‌بایست از مایک داگلاس یادی نمود که با پیروی از اندیشه‌های جان فریدمن «با جهت‌گیری‌های جدید در زمینه‌ی محیط زیست، عدم تمرکز دموکراتیک و جهانی‌شدن» پارادایم جدیدی را در توسعه‌ی منطقه‌ی روستایی تحت عنوان شبکه‌ی منطقه‌ای<sup>۴</sup> ارائه کرد تا از این راه سعی شود در تعریف اجزای نظام فضایی، تغییرات محلی در پیوندهای روستایی-شهری به شمار آورده شوند (داگلاس، ۱۹۹۸: ۱۱). او در سال ۱۹۹۹ به این باور رسید که با ایجاد شبکه‌ی محلی از روستاها، شهرک‌ها و شهرها توجه یکسانی به مسائل اجتماعی و اقتصادی می‌گردد (داگلاس، ۱۹۹۹: ۴۳) که این خود مبنایی برای تحقیق ما به حساب می‌آید. در این راستا برخی تحقیق‌های انجام‌گرفته در ارتباط با موضوع موردبررسی در جدول شماره‌ی ۱ معرفی شده‌اند که سعی شده به‌اختصار و در ارتباط با موضوع موردبررسی تهیه و تدوین شود.

جدول ۱: پیشینه‌ی تحقیق

ردیف	نام نویسنده (گان)	سال تحقیق	عنوان تحقیق	نتیجه
۱	ون لیون <sup>۵</sup>	۲۰۱۰	تعاملات روستا-شهری	به بیان چالش‌هایی که جوامع روستایی با آن روبه‌رو هستند، می‌پردازد و تأثیر روابط چندوجهی میان شهرها و مناطق روستایی را در سطوح مکانی موردبررسی قرار می‌دهد.
۲	آگرگارد و همکارانش <sup>۶</sup>	۲۰۰۹	پویایی‌های شهر و روستا: معیشت، تحرک و بازار در مرزهای آفریقایی و آسیایی	از ترکیب یافته‌های تجربی در چهار کشور غنا، تانزانیا، ویتنام و تایلند با بینش نظری خود الگوهای تحرک و پویایی روابط شهر و روستا را در توسعه‌ی آفریقا و آسیا ترسیم می‌کنند.
۳	کیت هگرت <sup>۷</sup>	۲۰۰۵	سرزمین شهر	تقویت پیوندهای میان مراکز شهری و روستایی به‌طور مؤثری به بهبود کیفیت زندگی، اشتغال، مسکن و ارائه‌ی خدمات منجر می‌شود.
۴	تاکولی	۲۰۰۳	پیوندهای روستایی-شهری و رشد کشاورزی به نفع فقرا	هم‌افزایی بین تولید کشاورزی و سرمایه‌گذاری شهری، اغلب کلیدی برای توسعه‌ی اقتصاد محلی پویاتر به‌منظور رشد اقتصاد منطقه و گسترش اشتغال در راستای کاهش فقر است.
۵	تاکولی	۱۹۹۸	روابط روستایی شهری یک راهنمایی در ادبیات	در این تحقیق، نتایج تقابل قوی بین شهر و روستا در سطح کلان، تأثیر در اقتصاد شهری و بازار کار بیان شده است و در سطح سیاسی و اجتماعی، بر تعمیق اختلاف طبقاتی و افزایش فقر تأکید گردیده است.
۶	داگلاس	۱۹۹۹	استراتژی ایجاد شبکه‌ی منطقه‌ای به‌منظور تقویت پیوندهای میان شهر و روستا: دستور کاری برای پژوهش‌های سیاست‌گذاری با اشاره به کشور اندونزی	تحقیقات انجام‌شده در زمینه‌ی نقش واقعی شهرها و مراکز رشدیافته در توسعه‌ی مناطق روستایی نشان می‌دهند که تلاش برای توسعه‌ی مناطق روستایی، تنها با تکیه بر گسترش رشد شهری با محدودیت‌های بسیاری مواجه است.

4- Regional Network

5- Eveline van Leeuwen

6- Jytte Agergaard, Niels Fold, Katherine

7- Keith Hoggart

۷	سعیدی	۱۳۹۲	پیوستگی توسعه‌ی روستایی-شهری در قالب منظومه‌های روستایی	در این مقاله مفهوم و ماهیت و کارکرد منظومه‌های روستایی تبیین می‌شود.
۸	سعیدی	۱۳۹۰	روابط و پیوندهای روستایی-شهری در ایران	در این کتاب روابط و پیوندهای روستایی-شهری از مناظر ایده‌های مختلفی همچون راهبرد شبکه‌ی منطقه‌ای، منظومه‌ی روستایی، شبکه‌ی محلی و... موردبررسی قرار می‌گیرد.
۹	عزیزپور	۱۳۸۳	شبکه‌های ناحیه‌ای و توسعه‌ی محلی با تأکید بر پیوندهای روستایی شهری (نمونه‌ی موردی: شبکه‌ی تولید شیر در ناحیه‌ی لیتکوه آمل/مازندران)	یافته‌های این تحقیق نشان داد که اتخاذ راهبردهای متکی بر نگرش هماهنگ به‌تمامی جنبه‌های توسعه‌ی روستایی می‌تواند زمینه‌ساز رشد عرضی موردنیاز و افزایش درآمد در محیط‌های روستایی باشد.
۱	افراخته	۱۳۸۰	روابط متقابل شهر و روستا (مطالعه‌ی موردی: ایرانشهر)	در این ناحیه زندگی روستایی مبتنی بر تولید کشاورزی، قدمت و پویایی لازم را ندارد، درآمد حاصل از صادرات نفت به دلیل موقعیت حاشیه‌ای ناحیه در آنجا سرمایه‌گذاری نشده است؛ بنابراین، الگوی روابط شهر و روستا با دو الگوی مزبور تفاوت دارد. در الگوی موجود روند گسترش بدون دخالت مستقیم دولت امکان‌پذیر نیست.

در ابعاد مختلف، پیشینه‌ی تحقیق نشان‌دهنده‌ی بررسی‌های متفاوتی است که جریان‌های فضایی را در چارچوب راهبرد شبکه‌ی منطقه‌ای مطالعه‌ی نموده و نتایج تا حدود زیادی مشابه حاصل نموده‌اند. با این وجود، جریان‌های فضایی در محدوده‌ی مورد مطالعه در نواحی مرزی ایران در شمال کشور و در مرز بین‌المللی با ترکمنستان تازگی دارد.

### ۳- روش‌شناسی تحقیق

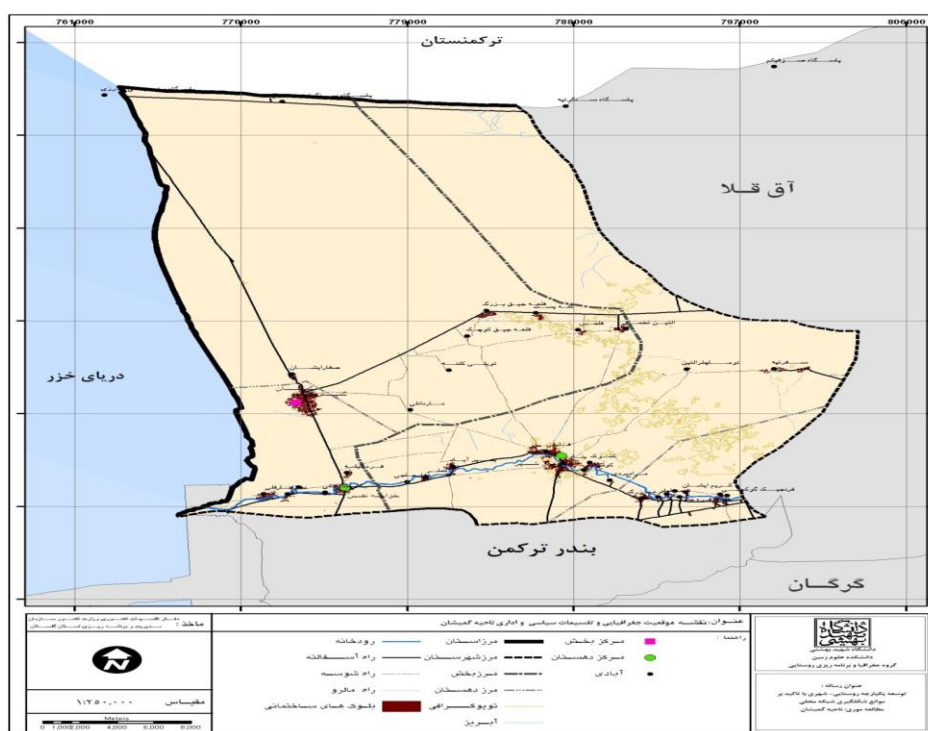
این مقاله در چارچوب نظریه‌ی پویای ساختاری-کارکردی و رویکرد شبکه‌ی منطقه‌ای به بررسی سکونتگاه‌های روستایی و شهری، جریان‌ها روستایی-شهری در محدوده‌ی مورد مطالعه می‌پردازد. این تحقیق از نظر هدف، کاربردی و از نظر روش، تحلیلی-توصیفی است. روش گردآوری اطلاعات به دو صورت اسنادی و پیمایشی و ابزار مورد استفاده در روش پیمایشی، پرسش‌نامه بوده است. جامعه‌ی آماری این تحقیق شامل ۲۹ روستای مرزی واقع در محدوده‌ی شهرستان گمیشان بوده که تمامی این روستاها موردبررسی قرار گرفت.

در جهت گردآوری داده‌ها و اطلاعات با استفاده از دو پرسش‌نامه، یکی در سطح کارشناسان و دیگری در سطح دهیاری‌ها اقدام گردید؛ به طوری که ابتدا با استفاده از پرسش‌نامه‌ی کارشناسان، شاخص‌های مرتبط و مؤثر در جریان‌های روستایی-شهری شامل پنج جریان اصلی مشخص گردید. سپس از طریق پرسش‌نامه‌ی شوراها و دهیاران روستایی، داده‌ها و اطلاعات مرتبط با شاخص‌های جریان‌های روستایی-شهری برای هر روستا و همچنین میزان ارتباط روستاها و شهرها کسب گردید. لازم به ذکر است برخی داده‌های موردنیاز که از طریق پرسش‌نامه حاصل نشد، از طریق اسناد و مدارک بخصوص سالنامه‌ی آماری استان گلستان (۱۳۹۵)، گزارش‌های آمایش سرزمین استان گلستان (۱۳۹۵) نتایج سرشماری نفوس مسکن ۱۳۹۰ و ۱۳۹۵ و نظیر این‌ها تهیه گردید.

### ۴- معرفی محدوده‌ی مورد مطالعه

شهرستان گمیشان به مرکزیت شهر گمیش تپه در سال ۱۳۸۸ از شهرستان بندر ترکمن جدا شد. شهرستان گمیشان بین ۵۳ درجه و ۵۴ دقیقه تا ۵۴ درجه و ۲ دقیقه طول شرقی و ۳۶ درجه و ۴۹ دقیقه تا ۳۷ درجه و ۲۱ دقیقه عرض شمالی در قسمت غربی استان گلستان واقع شده است. مساحت این شهرستان در حدود ۱۲۸۵۰۰ کیلومترمربع است که معادل ۶/۲ درصد از کل استان را به خود اختصاص داده است<sup>۸</sup> (مهندسين مشاور هامون يك، ۱۳۸۹). این شهرستان از سمت شمال به کشور ترکمنستان، از سمت شرق به شهرستان آق قلا، از سمت جنوب به شهرستان‌های بندر ترکمن و گرگان و از سمت غرب به دریای خزر و خلیج گرگان (میانکاله) محدود می‌گردد.

در حال حاضر بر اساس آخرین تقسیمات اداری-سیاسی وزارت کشور این شهرستان از دو بخش (مرکزی، گل دشت)، دو شهر (گمیشان و سیمین شهر)، ۴ دهستان و ۲۹ آبادی تشکیل شده است. بر مبنای سرشماری سال ۱۳۹۰ از کل جمعیت شهرستان حدود ۳۳۱۸۷ نفر در نقاط شهری (گمیش تپه و سیمین شهر) و ۳۰۲۶۰ نفر در نقاط روستایی زندگی می‌کنند (آمارنامه‌ی استان گلستان، ۱۳۹۵). لازم به ذکر است که تعداد کانون‌های شهری در بخش گمیشان با تغییراتی که در فاصله‌ی سال‌های ۱۳۷۵ تا ۱۳۸۵ به وجود آمد از یک کانون به دو کانون شهری تغییر یافت؛ به طوری که از تلفیق ۳ روستای بناور، کتوک و قارقی کانون شهری جدید با نام سیمین شهر شکل یافت.



شکل ۱: موقعیت جغرافیایی و تقسیمات سیاسی اداری ناحیه‌ی گمیشان

## ۵- بررسی جریان‌های فضایی در ناحیه‌ی گمیشان

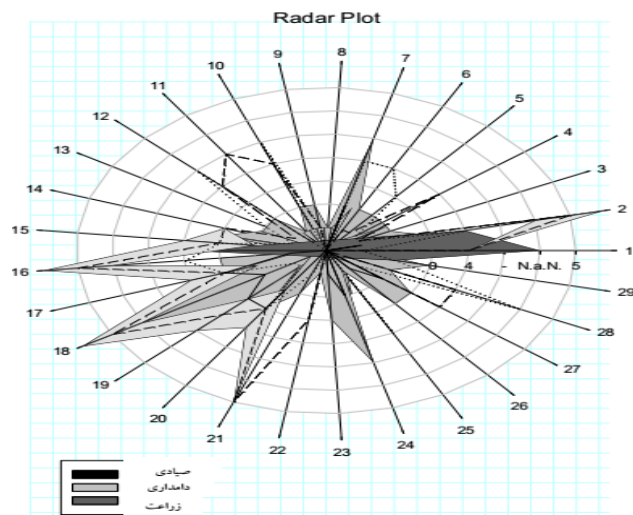
بررسی‌های کلی در رابطه با کارکردهای مختلف نظام فضایی موجود در شهرستان گمیشان به‌عنوان محدوده‌ی مورد مطالعه نشان‌دهنده‌ی آن است که عملکردها و نقش‌های روستایی در ارتباط با عملکردها و نقش‌های شهری، سبب

۸- نکته‌ی قابل توجه این که مساحت بخش گمیشان در سال ۸۵ نسبت به سال ۱۳۷۵ کاهش یافته که این تفاوت را می‌توان در فاصله‌ی سال‌های ۱۳۷۵ تا ۱۳۸۵ در نقشه‌ی مربوط به خوبی مشاهده کرد.

شکل‌گیری جریان‌اتی (نظیر تولید، مردم، کالاها و خدمات، سرمایه و اطلاعات) می‌گردد که زمینه‌ساز پیوند مکمل و دوسویه‌ی روستایی-شهری هستند.

### ۵-۱- جریان تولیدی

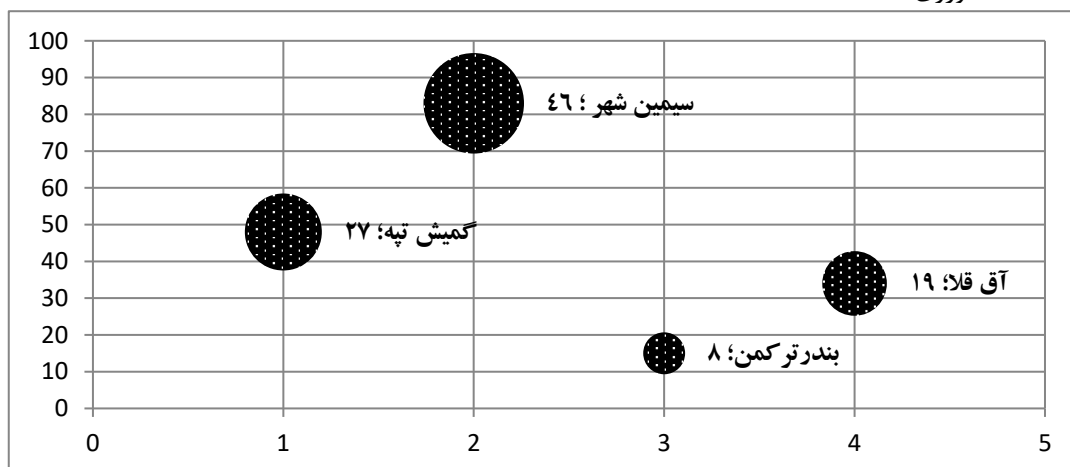
با توجه به بررسی و تحلیل‌های انجام‌گرفته در زمینه‌ی نقش بخش‌های کشاورزی، صنعت و خدمات در شکل‌دهی سکونتگاه‌ها اعم از شهری و روستایی در منطقه‌ی مورد مطالعه، می‌توان گفت با وجود غالب بودن بخش کشاورزی در ساختار اقتصادی منطقه در حدود ۵۹٪ اشتغال‌های موجود، صنایع تبدیلی مرتبط با آن، در این نواحی به‌درستی شکل نگرفته است. رویکرد ایجاد شهرک‌ها و ناحیه‌های صنعتی در چارچوب صنایع تبدیلی مرتبط با کشاورزی، به علت عدم مطالعه و بررسی‌های دقیق و علمی و نیز ناکارآمدی فرآیند سرمایه‌گذاری و مدیریت بخش خصوصی، متأسفانه نتوانسته است در پویایی اقتصاد محدوده‌ی مورد مطالعه مفید واقع شود. در بخش گلدشت و دهستان‌های جعفرابای شرقی و قرآلان، زراعت به‌عنوان فعالیت پایه گسترش یافته است و در دهستان‌های جعفرابای غربی و نفتلیجه، صیادی نقش بارزی را در فعالیت‌های اقتصادی موجود ایفا می‌کند. طبق نتایج به‌دست‌آمده از مطالعات میدانی، منابع درآمدی روستاهای محدوده‌ی مورد مطالعه را می‌توان در ۶ دسته طبقه‌بندی نمود که عبارت از زراعت، دامداری، صنایع دستی، زنبورداری، کارگری و صیادی می‌باشند. بررسی نشان داده است برخی روستاهای محدوده‌ی همچون چارقلی و قرمسه تنها از یک منبع درآمدی، یعنی صیادی بهره می‌برند. برخی روستاها همچون آرخ بزرگ و خواجه‌نفس از تمامی منابع درآمدی ذکرشده بهره‌مند می‌شوند. به نسبت بررسی‌های انجام‌شده جز سه روستای چارقلی، قرمسه و دهنه مابقی روستاها در زمینه‌ی زراعت به تولید و کسب درآمد می‌پردازند. در رابطه با دامداری به‌جز روستاهای چارقلی، قرمسه، بصیرآباد و کملر به نسبت اولویت مابقی روستاهای باقی‌مانده به دامداری و بهره‌مندی از درآمد آن به نسبت اولویت‌های موجود مشغول هستند. با توجه به وضعیت کشاورزی محدوده‌ی مورد مطالعه و جایگاه آن در جریان تولید، شکل ۱ جریان‌های تولیدی کشاورزی را در محدوده‌ی مورد مطالعه در سه زیر بخش زراعت، دامداری و صیادی نشان می‌دهد.



شکل ۲: جریان‌های تولیدی کشاورزی در محدوده‌ی مورد مطالعه

همان‌گونه که نتایج نشان می‌دهد (شکل ۳) در رابطه با دریافت خدمات کشاورزی اولین مکان مراجعه با حدود ۴۶٪ سیمین‌شهر به‌عنوان یک روستا-شهر به‌عنوان مرکز بخش گلدشت است و این خود از آن ناشی می‌شود که دهستان جعفرابای شرقی و قزل آلان بیش‌ترین سطح زیر کشت زمین‌های زراعی را به خود اختصاص داده‌اند. در جایگاه دوم، مراجعه‌ی شهر گمیش‌تپه به‌عنوان مرکز شهرستان قرار دارد. در جایگاه سوم، مراجعه با حدود ۱۹٪ شهر آق‌قلا خارج از محدوده‌ی مورد مطالعه و مرکز شهرستان آق‌قلا قرار داشته که این خود ناشی از نزدیکی برخی روستاهای به

این شهر به نسبت مرکز شهرستان؛ یعنی گمیش تپه است. بندر ترکمن نیز به عنوان یکی دیگر از شهرهای بیرون از محدوده‌ی مورد مطالعه با حدود ۸٪ مکان مراجعه برخی ساکنان نواحی روستایی محدوده‌ی مورد مطالعه جهت دریافت خدمات کشاورزی است.



شکل ۳: مکان‌های مراجعه جریان تولیدی در محدوده‌ی مورد مطالعه

در بررسی دقیق‌تر پیوندهای مابین جریان‌های تولیدی به بررسی همبستگی این جریان‌ها در چارچوب یک شبکه‌ی محلی از آزمون همبستگی پیرسون استفاده گردید که نتایج آن در جدول شماره ۱ آمده است. نتایج به دست آمده، از همبستگی متوسطی مابین جریان‌های تولیدی در محدوده‌ی مورد مطالعه حکایت دارد (جدول شماره ۱). برابر نتایج مابین جریان زراعت، دامداری و خدمات همبستگی مستقیم وجود داشته که نشان‌دهنده‌ی پیوستگی این جریان‌های تولید است؛ به خصوص تعداد زیاد مشاغل خدماتی که به این دو جریان تولیدی زراعت و دامداری خدمات مرتبط ارائه می‌دهد. جریان دامداری به جز با زراعت و خدمات که ذکر گردید با جریان صنعت هم همبستگی دارد که می‌توان در فرایند تعاونی‌های شیر و همچنین پیوندهای پرورش شتر و صنایع تبدیلی آن در مقیاس فرا منطقه‌ای بازجست.

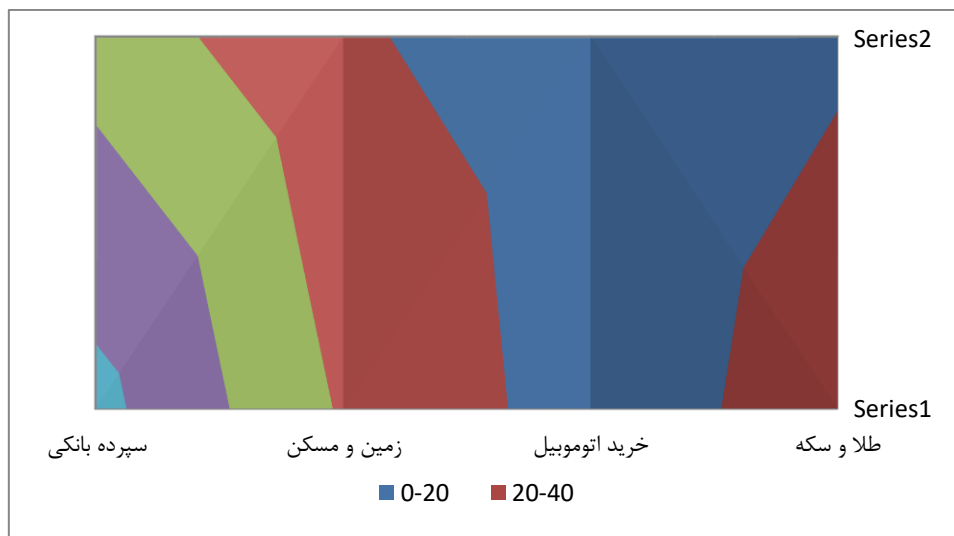
جدول ۱: نتایج همبستگی جریان‌های تولیدی در چارچوب شبکه‌ی محلی

خدمات	صنعت	صیادی	دامداری	زراعت	ضریب همبستگی پیرسون	
	۰/۳۵۸	۰/۰۲۶	۰/۶۱۸	۱	۰/۵۱۸	زراعت
	۰/۰۵۶	۰/۸۹۲	۰/۰۰۰			
	۲۹	۲۹	۲۹	۲۹		
	۰/۴۱۳	-۰/۱۳۶	۱	۰/۶۱۸	۰/۵۴۰	دامداری
	۰/۰۲۶	۰/۴۸۰		۰/۰۰۰		
	۲۹	۲۹	۲۹	۲۹		
	۰/۰۹۳	۱	-۰/۱۳۶	۰/۰۲۶	۰/۴۳۶	صیادی
	۰/۶۳۲		۰/۴۸۰	۰/۸۹۲		
	۲۹	۲۹	۲۹	۲۹		
	۱	۰/۰۹۳	۰/۴۱۳	۰/۳۵۸	۰/۵۵۷	صنعت
		۰/۶۳۲	۰/۰۲۶	۰/۰۵۶		
	۲۹	۲۹	۲۹	۲۹		
	۰/۵۵۷	۰/۴۳۶	۰/۵۴۰	۰/۵۱۸	۰/۵۱۸	خدمات
	۰/۰۰۲	۰/۰۱۸	۰/۰۰۳	۰/۰۰۴		
	۲۹	۲۹	۲۹	۲۹		

جریان صیادی تنها با جریان خدمات همبستگی داشته که این خود در تبادل خدمات و نیازهای جریان صیادی قابل تبیین است. جریان صنعت نیز تنها با خدمات همبستگی داشته که این خود پیوند این دو را در برخی از مشاغل واسطه‌ای نشان می‌دهد. با این توصیف، جریان خدماتی به‌عنوان قوی‌ترین جریان تولیدی در پیوند با تمامی جریان‌های تولید محدودی مورد مطالعه قرار دارد و این خود نشان از قوت و شدت روبه‌گسترش این جریان در محدوده‌ی مورد مطالعه دارد. به‌طور کلی شبکه‌ی محلی در پیرامون جریان‌های تولیدی از پیوستگی متوسطی برخوردار است که حول برخی از جریان‌ها در حال گسترش است.

## ۵-۲- جریان سرمایه

مهم‌ترین عامل ایجادکننده‌ی بازار سرمایه، وجود پس‌اندازهای خصوصی افراد است. برای این منظور، افزایش درآمد سرانه الزامی است. در واقع، در یک اقتصاد کشاورزی-دهقانی، توسعه‌ی بخش کشاورزی باعث افزایش درآمد سرانه‌ی کشاورزی می‌شود که به نوبه‌ی خود پس‌انداز آن‌ها را به دنبال خواهد داشت. با شکل‌گیری پس‌انداز کشاورزان، فرصت‌های کسب درآمد دیگری توسط کشاورزان ایجاد می‌شود. در شهرستان گمیشان، بازار سرمایه تقریباً وجود ندارد؛ زیرا در عرضه و تقاضا برای سرمایه که مهم‌ترین عامل ایجادکننده‌ی بازار سرمایه است، مشکلاتی وجود دارد. از جمله اینکه کشاورزان بخش گمیشان کشاورزان جزء هستند و از سطح درآمدی پایینی برخوردارند. همچنین پایین بودن کیفیت خاک و هزینه‌بر بودن اصلاح و بهبود خاک، بازده و عملکرد تولید محصولات کشاورزی را در سطح نامطلوبی قرار داده است؛ بنابراین درآمدی که ضمن تأمین حداقل سطح زندگی، پس‌اندازی برای کشاورزان برای تشکیل سرمایه ایجاد کند، عملاً شکل نگرفته است. از زاویه‌ی دیگر می‌دانیم شکل‌گیری تقاضا برای سرمایه به وجود شرایطی مانند زیرساخت‌های مناسب توسعه و طبقه‌ای متوسط برای سرمایه‌گذاری نیازمند است (سعیدی، ۱۳۸۸: ۴). در نتیجه با توجه به عدم شکل‌گیری زیرساخت‌های لازم برای توسعه و وجود محدودیت‌های محیطی و اجتماعی در شهرستان گمیشان، بازار سرمایه؛ یعنی عرضه و تقاضا برای سرمایه‌گذاری شکل نگرفته است.



شکل ۴: انواع سرمایه‌گذاری ساکنان در محدوده‌ی مورد مطالعه

از این بررسی پس‌اندازهای بانکی ساکنان تا حدودی شمای کلی از جریان سرمایه ترسیم می‌کند. نتایج بیان‌شده در شکل ۴ نشان می‌دهد که بیش‌ترین نوع سرمایه‌گذاری سپرده و دریافت سود است که حدود ۵۲٪ از سرمایه‌گذاری را به خود اختصاص داده و بعداز آن سرمایه‌گذاری در خرید زمین یا مسکن با حدود ۲۳٪، بعد سرمایه‌گذاری در خرید



طلا و سکه با حدود ۱۸٪ و در انتها خرید اتومبیل با حدود ۷٪ از دیگر موارد سرمایه‌گذاری مدنظر ساکنان نواحی روستایی محدوده‌ی مورد مطالعه است.<sup>۹</sup>

با این تفصیل و شناخت برخی متغیرها، در رابطه با جریان سرمایه در بررسی میدانی، ابعاد مختلف جریان سرمایه در هفت متغیر، سرمایه‌گذاری در خرید و فروش زمین، نوسازی یا بهسازی مسکن، کسب و کارهای شهری، پس‌انداز بانکی، ابزار و نهاده‌های کشاورزی و بالاخره هزینه‌های جاری مشخص گردید و یافته‌های میدانی به دست آمده از درصد سرمایه‌گذاری در هریک از هفت بعد یافته شده جریان سرمایه را در شهرستان گمیشان مورد بررسی قرار گرفت که نتایج در جدول شماره ۲ آمده است.

در جدول شماره ۲ بیش‌ترین جریان سرمایه مربوط به هزینه‌های جاری است و این خود نشان از افزایش روزافزون هزینه‌های زندگی داشته که سرمایه‌گذاری در دیگر بخش‌ها را با کاهش روبه‌رو ساخته است. بعد از هزینه‌های جاری، سرمایه‌گذاری در ابزار و نهاده‌های کشاورزی که اقتصاد غالب منطقه‌ی است جایگاه دوم را از جریان‌های سرمایه به خود اختصاص داده است؛ به گونه‌ای که بسیاری از روستاهای دهستان جعفریای شرقی و قرآلان بالاترین سرمایه‌گذاری را در ابزارها و نهاده‌های کشاورزی داشته‌اند. در این بین، در روستاهای صیادی چون چارقلی و توماچلر وضعیت در زمینه‌ی سرمایه‌گذاری در رابطه با ابزار و ادوات صیادی بخصوص توسط شرکت‌های تعاونی پره، سرمایه‌گذاری در نهاده‌ها را انجام داده است. نوسازی و بهسازی مسکن نیز از جمله جریان‌های با اهمیت سرمایه در منطقه‌ی مورد مطالعه است. در مقابل سرمایه‌گذاری در کسب و کارهای شهری در پایین‌ترین سطح جریان سرمایه قرار دارند و بیش‌تر سرمایه‌گذاری صورت گرفته در سکونتگاه‌های روستایی نزدیک شهرها همچون صفا ایشان و دهنه انجام شده است. در زمینه‌ی پس‌انداز و اعتبارات بانکی مثل وام بافت مذهبی منطقه موانع بسیاری را شکل داده است.<sup>۱۰</sup>

جدول ۲: درصد متغیرهای جریان سرمایه در محدوده‌ی مورد مطالعه

هزینه‌های جاری	ابزار و نهاده‌های کشاورزی	پس‌انداز بانکی	کسب و کار شهری	نوسازی و بهسازی مسکن	خرید و فروش ساختمان و زمین	
۲۴	۲۰	۱۱	۷	۲۶	۱۲	آرخ بزرگ
۴۸	۲۵	۲	۰	۲۰	۵	توماچلر
۳۱	۲۷	۵	۶	۲۳	۸	قرنجیک گوکجلی
۳۶	۲۵	۵	۲	۲۵	۶	قرنجیک خواجه خان
۲۰	۲۷	۹	۷	۱۹	۱۸	قلعه حاجی گلدی خان
۴۱	۲۸	۳	۰	۲۱	۷	قلعه قره جلر
۴۱	۲۱	۵	۰	۲۲	۱۱	قلعه گمش دفه
۴۲	۲۶	۳	۳	۲۱	۶	کریم ایشان
۳۹	۲۲	۶	۰	۲۷	۶	توماچلر التین
۳۹	۲۴	۶	۲	۲۳	۶	سقر تپه
۳۷	۲۸	۷	۰	۲۱	۷	کوسلر
۳۳	۲۵	۶	۳	۲۳	۱۰	مراد بردی

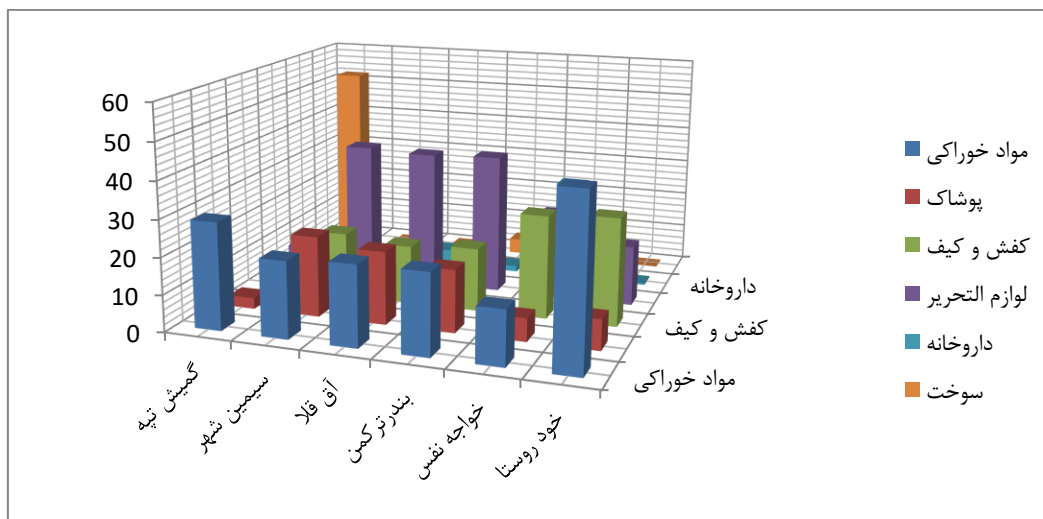
۹- لازم به ذکر است نتایج بیان شده حاصل مطالعات میدانی در سال ۱۳۹۵ است که در واقع با شرایط امروز اقتصادی تفاوت‌هایی دارد.

۱۰- باورهای مذهبی ساکنان منطقه (مذهب سنی- حنفی) دریافت وام و سپرده گذاری برای کسب سود را ربا دانسته؛ به همین سبب این سرمایه گذاری به شدت پایین است، ولی امروز در شهرها و مراکز بخش ها و دهستان ها این باور در حال کم رنگ شدن است.

۴۲	۲۱	۵	۰	۲۳	۹	بصیرآباد
۳۹	۲۳	۷	۰	۲۶	۵	غفار حاجی
۳۳	۲۹	۹	۰	۲۲	۷	کملر
۳۲	۱۸	۱۰	۵	۱۶	۱۹	توماچلار
۲۱	۱۴	۱۵	۸	۲۴	۱۸	چارقلی
۲۲	۵	۱۳	۱۶	۳۱	۲۳	خواجه نفس
۲۴	۱۰	۱۱	۱۴	۳۰	۲۱	دهنه
۳۸	۲۹	۱۴	۰	۱۱	۸	قرمسه
۳۰	۲۳	۷	۸	۲۰	۱۲	قره کیله
۲۲	۲۱	۱۷	۹	۱۸	۱۳	گامشلی
۳۴	۲۹	۳	۰	۳۱	۳	قلعه جیق بزرگ
۳۹	۲۸	۶	۳	۲۲	۲	قلعه جیق کوچک
۴۶	۲۰	۳	۰	۲۴	۷	قلمس
۳۶	۲۶	۱۱	۴	۱۳	۱۰	کله پست
۲۲	۱۴	۱۹	۱۸	۱۵	۱۲	صفارایشان
۳۳	۲۶	۶	۰	۲۷	۸	التین تخماق
۳۴	۱۹	۱۸	۲	۲۲	۵	ناردانلی

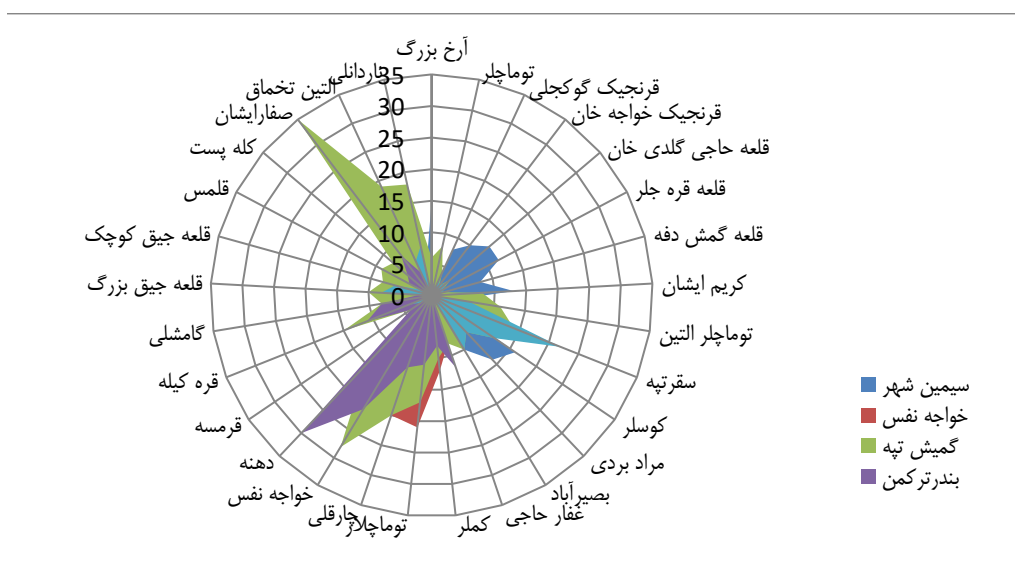
### ۵-۳- جریان کالا

فرآیند جریان کالا در سکونتگاه‌های روستایی و شهری به صورت گسترده‌ای قابل توجه است؛ چراکه کالاهای مورد نیاز می‌تواند انواع مختلفی از ضروریات زندگی تا کالاهای لوکس را دربرگیرد. باین وجود، دسته‌بندی جریان کالاها در محدوده‌ی مورد مطالعه حول شش سطح طبقه‌بندی گردید که دربرگیرنده‌ی مواد خوراکی، پوشاک، کیف و کفش، لوازم التحریر، داروخانه و سوخت است. نتایج بررسی جریان کالا حول این ۶ دسته که به صورت میدانی و از طریق پرسش‌نامه انجام گرفته، در نمودار شماره‌ی ۳ نشان داده شده است. نتایج به دست آمده نشان‌دهنده‌ی آن است که بیشترین مراجعه در رابطه با جریان کالا در محدوده‌ی مورد مطالعه به نسبت نوع کالا متفاوت است، ولی در یک کلیت می‌توان گفت که شهر بندر ترکمن به عنوان اولین مکان مراجعه در زمینه‌ی جریان کالا است. در این بین جهت مراجعه در زمینه‌ی مواد خوراکی در وهله‌ی اول خود سکونتگاه‌های روستایی با حدود ۵۲٪ است و این نشان از خدمات خرده‌فروشی (بقالی، نانوایی و قصابی) پیرامون مواد خوراکی به کفایت در سکونتگاه‌های روستایی است. در جایگاه بعدی مراجعه در زمینه‌ی جریان کالای مواد خوراکی مرکز شهرستان شهر گمیش تپه با حدود ۲۹٪ قرار دارد.



شکل ۵: مکان‌های مراجعه جریان کالا در محدوده‌ی مورد بررسی

در رابطه با پوشاک، شهر بندر ترکمن در مقیاس منطقه‌ای فراتر از محدود مورد مطالعه با حدود ۳۸٪ و بعد از آن، سیمین شهر با حدود ۲۱/۹٪ و گمیش تپه با حدود ۲۰/۸٪ قرار دارند. در زمینه‌ی کیف و کفش به همان ترتیب با هم بندر ترکمن، گمیش تپه و سیمین شهر قرار داشته که به ترتیب ۳۷/۳٪، ۲۱/۹٪ و ۱۹/۸٪ را از جریان خرید پوشاک در محدوده‌ی مورد مطالعه به خود اختصاص داده‌اند. این نسبت‌ها در زمینه‌ی خرید کالای لوازم التحریر نیز بر همین منوال است؛ اما در زمینه‌ی خرید دارو روستای خواجه نفس با حدود ۲۷/۵٪ درصد اولین مکان مراجعه است و بعد از آن، بندر ترکمن و گمیش تپه قرار دارند. در رابطه با سوخت نیز جایگاه اول مراجعه به شهر گمیش تپه با حدود ۴۵/۸٪ است. به‌طور کلی در رابطه با جریان کالا اعم از خرده‌فروشی و عمده‌فروشی و همچنین برآورد مایحتاج زندگی خانوارهای سکونتگاه‌های محدوده‌ی مورد مطالعه نمودار شماره‌ی ۴ نتایج به‌دست‌آمده از جریان کالا مابین سکونتگاه‌های روستایی و شهری را در منطقه‌ی مورد مطالعه نشان می‌دهد که جریان کالا (خرده‌فروشی و عمده‌فروشی) را در بر می‌گیرد.



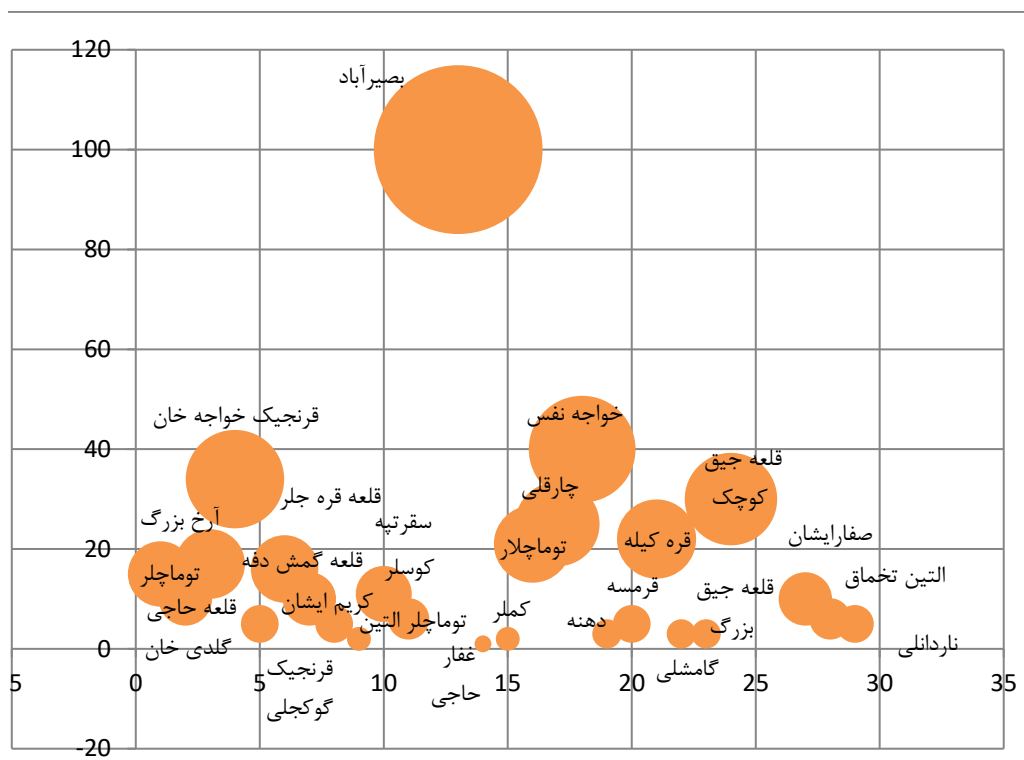
شکل ۶: جریان کالا در محدوده‌ی مورد مطالعه

همان‌گونه که در نمودار مشخص است در جریان کالا در محدوده‌ی مورد مطالعه شهر بندر ترکمن و آق‌قلا به‌عنوان شهرهای فرامحلی در شهرستان‌های هم‌جوار بر این جریان تأثیر بسیاری می‌گذارند و مکان مراجعه درصد بالایی از سکونتگاه‌های روستایی منطقه است. در درون محدوده نیز سیمین‌شهر و خواجه‌نفس در نقش مکان‌های میانی در خدمات‌دهی کالایی به ساکنان نواحی مورد مطالعه به ایفای نقش می‌پردازند. باین‌وجود، نقش‌گمیش‌تپه به‌عنوان مرکز شهرستان تحت تأثیر مراکز شهرستان‌های هم‌جوار قرار گرفته و جز در برخی موارد در جریان کالا بسیار کم‌رنگ است. این خود نشان‌دهنده‌ی فقدان وجود برخی خدمات یا کیفیت پایین خدمات در این شهر بوده و همچنین یکی از علت‌ها می‌تواند در زمینه‌ی تازگی تقسیمات سیاسی و تبدیل این بخش به شهرستان محسوب شود.

#### ۵-۴- جریان تولیدی

در زمینه‌ی جریان افراد بررسی مهاجرت می‌تواند در شناخت و تحلیل این جریان بسیار مؤثر باشد. بدین‌جهت مهاجرت در محدوده‌ی مورد مطالعه مورد بررسی قرار گرفت. نتایج نشان می‌دهد که بیش از ۷۲٪ مهاجرت در منطقه، مرتبط با مهاجران روستایی جابه‌جا شده به نواحی شهری جهت بهره‌مندی از فرصت‌های اشتغال و خدمات سطوح بالاتر بوده؛ به‌گونه‌ای که از کل مهاجرت‌های شکل‌گرفته حدود ۳۵٪ متعلق به جمعیت روستاهای بخش مرکزی شهرستان گمیشان بوده که برای دستیابی به وضعیت بهتر معیشتی به شهرهای گمیش‌تپه و سیمین‌شهر به‌صورت دائم مهاجرت کرده‌اند. نمودار شماره‌ی ۵ نشان‌دهنده‌ی مهاجرت خانوارها از سکونتگاه‌های روستایی محدوده‌ی مورد مطالعه است.

نتایج بررسی‌ها نشان می‌دهد که خالص مهاجرت در دهستان‌های جعفریای شرقی و قزل‌آلان (۱۸۰۰-) نفر و در دهستان جعفریای غربی و نفتلیجه (۸۷۷-) نفر است. به‌عبارت‌دیگر، تعداد افرادی که از روستاها خارج شدند، بیش‌تر از تعداد افرادی است که وارد روستاها شده‌اند. همان‌گونه که این ارقام نشان می‌دهد، دهستان جعفریای شرقی مهاجرت خالص آن بیش‌تر از دهستان جعفریای غربی است؛ یعنی مهاجرتی دهستان جعفریای شرقی ۲ برابر بیش‌تر از جعفریای غربی است. در واقع، در دهستان جعفریای شرقی تعداد مهاجران وارد شده کم‌تر از جعفریای غربی و تعداد مهاجران خارج‌شده، جعفریای شرقی بیش‌تر از جعفریای غربی بوده است که نشان‌دهنده‌ی عوامل دافعه‌ی بیش‌تر در این دهستان است. در دهستان جعفریای شرقی روستای بصیرآباد با (۵۵۱-) نفر بالاترین میزان مهاجرتی را داشته‌اند، همچنین روستای توماچرال‌تین با (۱۱-) نفر و روستای غفار حاجی با (۶/۵-) نفر کم‌ترین مهاجرتی را در دهستان جعفریای شرقی داشته‌اند. البته روستای قره‌کیله با مهاجرت‌پذیری (۱۲۶+) نفر، تنها روستای بخش گمیشان است که تعداد افراد وارد شده بیش‌تر از افراد مهاجر خارج‌شده بوده است. به تعبیر دیگر تنها روستای مهاجرت‌پذیر در سال ۱۳۹۵ در شهرستان گمیشان است.



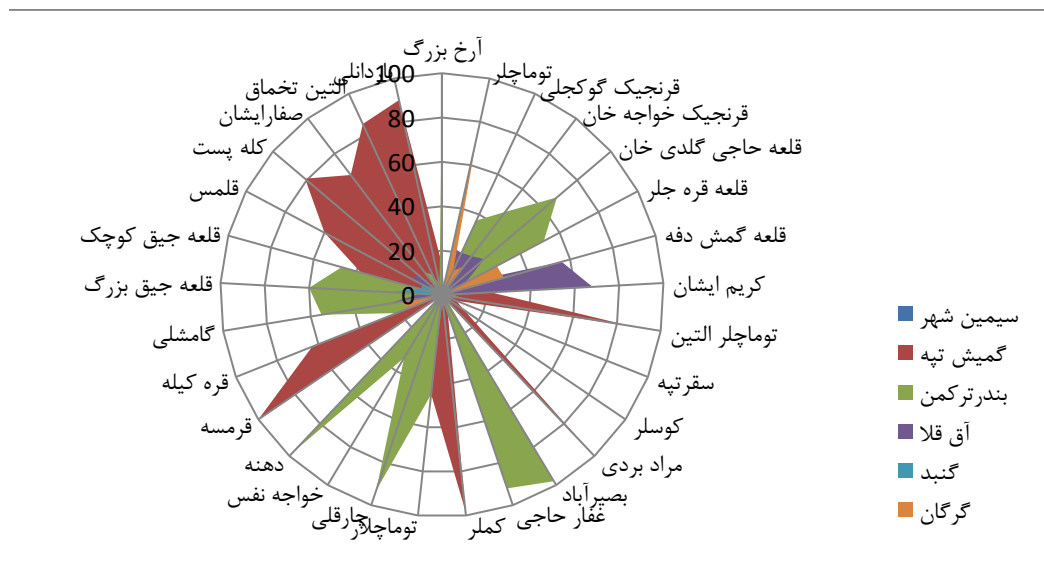
شکل ۷: درصد مهاجرت خانوارها از نواحی روستایی در محدوده‌ی مورد مطالعه

برابر نتایج در حدود ۳۴ درصد مهاجرت‌ها توسط فرزندان صورت گرفته و بعدازآن، مهاجرت پدر و سرپرست خانوار با حدود ۳۰ درصد در جایگاه بعدی قرار داشته و به همان نسبت به ترتیب برادر و خواهر خانوارهایی هستند که مهاجرت نموده‌اند.<sup>۱۱</sup> در رابطه با علت مهاجرت دلایل متعددی از سوی مهاجران ذکر می‌گردد، ولی می‌توان چهار دلیل اصلی مهاجرت در محدوده‌ی مورد مطالعه را در چارچوب اشتغال، کمبود امکانات رفاهی، کمبود زمین و کمبود امکانات آموزشی دسته‌بندی نمود که بیش‌ترین درصد را با حدود ۵۹/۸٪ اشتغال به خود اختصاص داده است و بعدازآن، کمبود امکانات رفاهی با حدود ۲۲٪ قرار می‌گیرد.

در این بین، طبق نتایج مطالعات میدانی در زمینه‌ی مهاجرت فصلی ۱۸٪ به صورت موقت برای دست‌فروشی به بندر ترکمن و ۶٪ به آق‌قلا در رفت آمد هستند. با توجه به این موارد در نظر گرفتن مهاجرت به‌عنوان جریانی از افراد که پوشش‌دهنده‌ی جابه‌جایی افراد در محدوده‌ی مورد مطالعه، نشان‌دهنده‌ی اهمیت این جریان است. از این رو نمودار شماره‌ی ۶ جریان افراد را در محدوده‌ی مورد مطالعه نشان می‌دهد.

وضعیت مهاجرت، از روستاهای کوچک به شهرهای با فاصله‌ی اندک یا مراکز شهرستان بوده و درصد بسیار پایینی از مهاجرت به جریان روستاهای کوچک به روستاهای بزرگ‌تر تعلق می‌گیرد. این امر را می‌توان ناشی از بهره‌برداری بیش‌تر از خدمات رفاهی و مراکز شهری برتر داخل شهرستان به دلیل تفاوت درآمدی در شهرها و روستاهای منطقه‌ی مورد مطالعه دانست؛ با این تفاوت که این جابه‌جایی از الگوی قومی نیز پیروی می‌کنند. به‌عنوان مثال، در مهاجرت پلکانی در نواحی مرزی، ساکنان نواحی روستایی در شهرستان گمیشان، در وهله‌ی اول به شهر گمیش‌تپه، بعد به آق‌قلا و سرانجام به گنبد که یک شهر مادر ناحیه‌ای ترکمن‌نشین است، صورت می‌پذیرد. این جابه‌جایی در فضای جغرافیایی ترکمن‌صحرا که از نظر فرهنگی و قومی همگنی بالایی دارد صورت می‌پذیرد و به آن سوی این فضای جغرافیایی یا حتی بیرون از استان بسیار کم است.

۱۱- پایین بوده درصد زنان در مهاجرت وابستگی تام به شرایط فرهنگی و قومی محدوده‌ی مورد مطالعه دارد.

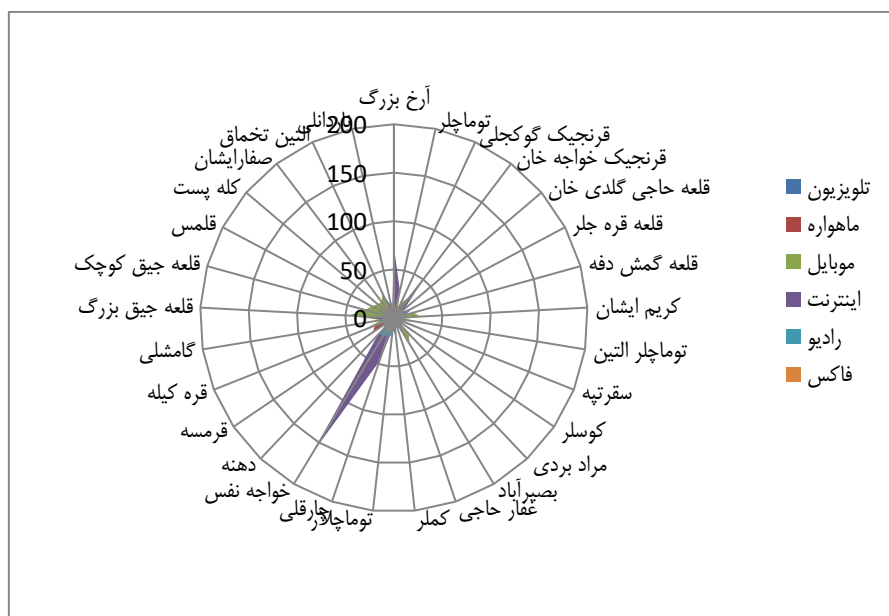


شکل ۸: جریان افراد مبتنی بر مهاجرت در محدوده‌ی مورد مطالعه

### ۵-۵- جریان اطلاعات

در رابطه با جریان اطلاعات در محدوده‌ی مورد مطالعه تأثیرگذاری متغیرهای متفاوتی را می‌توان در این جریان مدنظر قرار داد. با این وجود، جریان اطلاعات در چارچوب ابزارهای مختلفی همچون دسترسی به اطلاعات نوشتاری، دیداری و اطلاعات در فضای مجازی در محدوده‌ی مورد مطالعه در جریان است. مطالعات میدانی نگارنده نشان‌دهنده‌ی آن است که سطح پوشش وسایل ارتباطی همچون تلفن (ثابت و همراه)، پست، رادیو و تلویزیون و حتی استفاده از کامپیوتر و فضای مجازی در حد متوسط است.

استفاده از ابزارهای اطلاعاتی همچون تلویزیون، ماهواره، موبایل، اینترنت، رادیو و فکس در حد متوسط به بالایی به نسبت نوع ابزارهای اطلاعات گسترش یافته است. به عنوان مثال، گستره‌ی موبایل بسیار بیش‌تر از دیگر ابزارهای اطلاعات است. در جایگاه دوم تلویزیون قرار گرفته و برخی ابزارها همچون رادیو و فکس به علت قدیمی بودن چندان مورد توجه قرار نگرفته‌اند. نمودار شماره‌ی ۷ نشان‌دهنده‌ی جریان اطلاعات مبتنی بر ابزارهای در حال گسترش در محدوده‌ی مورد مطالعه است.



شکل ۹: جریان اطلاعات مبتنی بر ابزارهای اطلاعاتی در محدوده‌ی مورد مطالعه

همان‌گونه که در نمودار مشخص است، سطح پوشش جریان اطلاعات به نسبت دیگر جریان‌های موجود در محدوده‌ی مورد مطالعه بسیار کم‌تر است، اما روند روبه‌رشد ابزارهایی همچون اینترنت و گوشی هوشمند در چشم‌اندازی نزدیک، این جریان اطلاعات را در منطقه به شدت گسترش خواهد داد. در همین زمینه، گسترش فضای مجازی به نسبت سطح دسترسی نشان داده که استفاده از شبکه‌های اجتماعی، ایمیل، وبلاگ و شیوه‌های فعالیت در فضای مجازی در محدوده‌ی مورد مطالعه رو به گسترش است. بیش از ۲۶/۳٪ از ساکنان نواحی مورد مطالعه از ایمیل، حدود ۳۴/۱۷٪ از وبلاگ، حدود ۱۱/۸ درصد از شبکه‌های اجتماعی (فیس‌بوک، توئیتر و...) و بیش از ۷۸/۶ درصد از شبکه‌ی تلگرام استفاده می‌نمایند (مطالعات میدانی، ۱۳۹۵). این خود چشم‌اندازی با اهمیت از گسترش جریان اطلاعات در محدوده‌ی مورد مطالعه محسوب می‌شود که می‌تواند نقش مهمی را در جریان‌های روستایی-شهری و شبکه‌های محلی و منطقه‌ای ایفا نماید.

#### ۵-۶- تأثیر گذاری جریان‌های فضایی موجود

در رابطه با تأثیر گذاری جریان‌های فضایی در ناحیه‌ی گمیشان به‌عنوان یک متغیر مستقل در ارتباط با شکل‌گیری و توسعه‌ی روستایی-شهری به‌عنوان یک متغیر وابسته از آزمون ناپارامتریک<sup>۱۲</sup>، دی سامرز<sup>۱۳</sup> استفاده شده است که این آزمون برای پیش‌بینی مقادیر متغیر وابسته بر اساس مقادیر متغیر مستقل به‌کار می‌رود. در این آزمون وقتی که مقدار  $Y$  را از روی مقدار  $X$  پیش‌بینی می‌کنیم، دی سامرز پیوندهای موجود در متغیر وابسته را در نظر می‌گیرد. این مسئله باعث کاهش مقدار دی سامرز، در مقایسه با گاما می‌شود. با این وجود، دی سامرز دقیق‌تر نشان می‌دهد که تا چه حد متغیر مستقل باعث کاهش خطا در پیش‌بینی متغیر وابسته می‌شود (حبیب‌پور و صفری، ۱۳۸۸: ۴). در این زمینه چگونگی محاسبه ضریب دی سامرز از طریق رابطه‌ی زیر محاسبه می‌گردد.

فرمول محاسبه‌ی  $d$  سامرز برای پیش‌بینی  $Y$  از روی  $X$

۱۲- آمار ناپارامتریک مستلزم هیچ‌گونه فرضی در مورد توزیع نیست. به همین سبب بسیاری از تحقیقات علوم انسانی که با مقیاس‌های کیفی سنجیده شده و فاقد توزیع (Free of distribution) هستند، از شاخص‌های آمارا ناپارامتریک استفاده می‌کنند.

13- Somers' d

رابطه‌ی ۱  $d^{y/x} = \frac{P-Q}{P+Q+T_y}$  فرمول محاسبه‌ی d سامرز برای پیش‌بینی X از روی Y

رابطه‌ی ۲  $d^{x/y} = \frac{P-Q}{P+Q+T_x}$  بنا بر این؛

رابطه‌ی ۳  $d = \frac{d^{x/y} + d^{y/x}}{2}$

با توجه به مباحث مطرح‌شده، جدول شماره‌ی ۳ خروجی ضریب دی سامرز را در زمینه‌ی رابطه‌ی بین جریان‌های فضایی و توسعه‌ی یکپارچه‌ی روستایی-شهری را در ناحیه‌ی گمیشان به نسبت تأثیرگذاری آن‌ها نشان می‌دهد.

جدول ۳: نتایج دی سامرز در رابطه با جریان‌های فضایی و توسعه‌ی یکپارچه‌ی روستایی-شهری گمیشان

نتایج دی سامرز جریان تولیدی و توسعه‌ی یکپارچه‌ی روستایی-شهری				
Approx. Sig.	Approx. T <sup>b</sup>	Asymp. Std.	Value	
۰/۰۰۰	۴۵/۰۶۲	۰/۰۲۲	۰/۰۰۰	Symmetric
۰/۰۰۰	۴۵/۰۶۲	۰/۰۲۲	۰/۰۰۰	توسعه‌یافتگی (وابسته)
۰/۰۰۰	۴۵/۰۶۲	۰/۰۲۲	۰/۰۰۰	جریان تولیدی (وابسته)
نتایج دی سامرز جریان سرمایه و توسعه‌ی یکپارچه‌ی روستایی-شهری				
۰/۰۰۰	۰/۰۰۰	۰/۰۰۰	۰/۰۰۰	Symmetric
۰/۰۰۰	۰/۰۰۰	۰/۰۰۰	۰/۰۰۰	توسعه‌یافتگی (وابسته)
۰/۰۰۰	۰/۰۰۰	۰/۰۰۰	۰/۰۰۰	جریان سرمایه (وابسته)
نتایج دی سامرز جریان افراد و توسعه‌ی یکپارچه‌ی روستایی-شهری				
۰/۰۰۰	۷/۰۰۰	۰/۰۷۷	۰/۰۰۰	Symmetric
۰/۰۰۰	۷/۰۰۰	۰/۰۷۹	۰/۰۰۰	توسعه‌یافتگی (وابسته)
۰/۰۰۰	۷/۰۰۰	۰/۰۷۵	۰/۰۰۰	جریان افراد (وابسته)
نتایج دی سامرز جریان کالا و توسعه‌ی یکپارچه‌ی روستایی-شهری				
۰/۰۰۰	۲۰۳/۰۶۳	۰/۰۰۲	۰/۰۰۰	Symmetric
۰/۰۰۰	۲۰۳/۰۶۳	۰/۰۰۵	۰/۰۰۰	توسعه‌یافتگی (وابسته)
۰/۰۰۰	۲۰۳/۰۶۳	۰/۰۰۰	۱	جریان کالا (وابسته)
نتایج دی سامرز جریان اطلاعات و توسعه‌ی یکپارچه‌ی روستایی-شهری				
۰/۰۰۰	۰/۰۰۰	۰/۰۰۰	۰/۰۰۰	Symmetric
۰/۰۰۰	۰/۰۰۰	۰/۰۰۰	۰/۰۰۰	توسعه‌یافتگی (وابسته)
۰/۰۰۰	۰/۰۰۰	۰/۰۰۰	۰/۰۰۰	جریان اطلاعات (وابسته)

دی سامرز

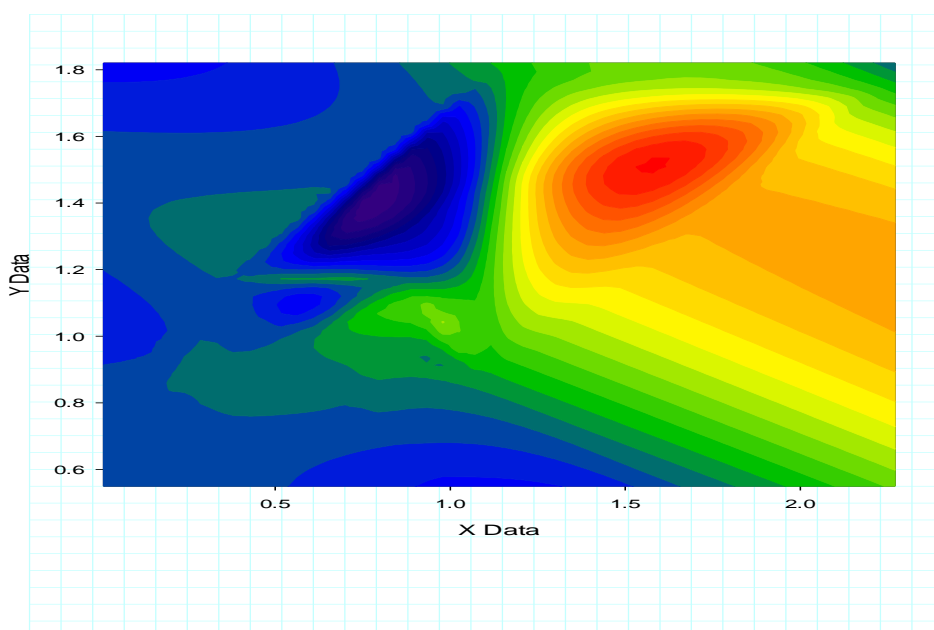
با توجه به نتایج خروجی در جدول شماره‌ی ۳ (جدول خروجی مدل<sup>۱۴</sup>)، در این جدول یکبار یکی از متغیرها به‌عنوان متغیر وابسته فرض شده و مقدار و سطح معناداری آن آورده شده است و بار دیگر متغیر بعدی به‌عنوان متغیر وابسته فرض شده و مقدار و سطح معناداری آن آورده شده است. همان‌گونه که نتایج معناداری نشان می‌دهد جریان‌های فضایی با توسعه‌ی روستایی-شهری ناحیه‌ی گمیشان رابطه داشته است. با این وجود، تأثیرگذاری برخی جریان فضایی در ناحیه‌ی گمیشان در حد صفر است. از ۵ جریان فضایی در ناحیه‌ی گمیشان به نسبت نوع جریان،



جریان سرمایه و اطلاعات فاقد تأثیرگذاری لازم در زمینه توسعه روستایی-شهری بوده و جریان تولیدی بالاترین تأثیرگذاری را در این زمینه دارا است.

## ۶- نتیجه‌گیری

جریان‌های فضایی در ناحیه‌ی گمیشان در صورتی که جریانی دوسویه مابین سکونتگاه‌های روستایی-شهری (در پنج جریان مورد بررسی) شکل داده است. با توجه به نتایج به دست آمده می‌توان گفت که بین جریان‌ها فضایی و پیوندهای روستایی-شهری در ناحیه‌ی گمیشان رابطه‌ی معناداری وجود دارد که این خود نشأت گرفته از تأثیرگذاری دوسویه‌ی جریان‌های فضایی در شکل‌گیری پیوندهای روستایی و شهری است. باین حال به نسبت موانع و محدودیت‌های موجود در رابطه با جریان‌های فضایی در شکل دادن به پیوندهای روستایی-شهری، شدت جریان بسیار تأثیرگذار بوده و هرچقدر موانع و محدودیت‌های پیش روی جریان‌ها بیشتر است، به همان نسبت از شدت پیوندهای روستایی-شهری کاسته می‌شود. پیوندهای اقتصادی و اجتماعی-فرهنگی کم‌وبیش در یک سطح و هم‌تراز با هم قرار دارند. در این بین، پیوندهای ارتباطی در محدوده‌ی مورد مطالعه سطحی بالاتر از دو پیوند دیگر را داراست که بیش‌تر از شبکه‌ی دسترسی درون ناحیه‌ای حاصل شده که تمامی سکونتگاه‌های شهری و روستایی مورد مطالعه را به هم مرتبط می‌سازد و بالا بودن شاخص فشردگی در حدود ۰.۸۶٪ بر این شدت جریان ارتباطی افزوده است. جهت تلفیق این سه پیوند در سطح محدوده‌ی مورد مطالعه به نسبت ابعاد فضایی-مکانی نمودار حرارتی شماره‌ی ۸ شدت جریان‌های فضایی را به نسبت هم در چارچوب مکانی-فضایی نشان می‌دهد.



شکل ۱۰: شدت جریان‌های فضایی و پیوندهای روستایی-شهری در ناحیه‌ی گمیشان

آن‌گونه که در نمودار حرارتی بالا مشخص است، بیش‌ترین شدت جریان‌ها حول جریان‌های کالا، تولیدی و افراد بوده که این نسبت در پیوند ارتباطی روستایی-شهری به‌وضوح با رنگ قرمز قابل مشاهده است. در برخی موارد به‌خصوص در زمینه‌ی پیوندهای اقتصادی، شدت و سطح پیوند به‌شدت کاهش می‌یابد و به همان نسبت در پیوندهای ارتباطی شدت و سطح پیوند افزایش یافته که این موارد در دو نمودار بالا مشخص است؛ به‌خصوص در نمودار حرارتی که قسمت‌های قرمز رنگ نمودار سطح بسیار پایین پیوندهای روستایی-شهری در محدوده‌ی مورد مطالعه را نشان

می‌دهد. از این رو می‌توان با توجه به نمودار می‌توان شدت و سطح پیوندهای روستایی-شهری را در محدوده‌ی مورد مطالعه متوسط به پایین ارزیابی نمود.

بررسی شدت جریان‌ها در ناحیه‌ی گمیشان نشان‌دهنده‌ی آن است که در غرب محدوده‌ی مورد مطالعه که مبادلات مرزی به صفر می‌رسد، اهمیت مرز دریایی در صیادی ساکنان نواحی روستایی دوچندان است. شهر گمیش‌تپه به‌عنوان بازار فروش ماهی، نقش مهمی را ایفا می‌کند (درحالی‌که با بندر امیرآباد در رقابت است). هر چه فاصله از ساحل بیشتر می‌شود و زراعت اهمیت می‌یابد، روستاهای مبادلات عمده‌ای با سیمین‌شهر به‌عنوان یک روستا-شهر دارند. در راستای این بررسی‌ها جدول ۴ نشان‌دهنده‌ی جریان‌های مابین سکونتگاه‌ها و شدت جریان‌ها است.

با نگاهی به جریان‌های فضایی اصلی و فرعی در ناحیه‌ی گمیشان و پیوندهای روستایی-شهری برآمده از آن، با توجه به پویای ساختار-کارکردی در این ناحیه تأثیرگذاری سکونتگاه‌های شهری درون ناحیه و برون‌ناحیه‌ای به‌وضوح قابل مشاهده است. در یک محدودیت کلی، ناحیه‌ی گمیشان در ابعاد منطقه‌ای جایگاه حاشیه‌ای داشته و تحت تأثیر مرکز استان (شهر گرگان) به‌عنوان یک مادر شهر منطقه‌ای قرار دارد که این وضعیت حاشیه‌ای حتی در مقیاس ناحیه‌ای نیز موانع متعددی از پیوندهای روستایی-شهری درون ناحیه‌ای را سبب گردیده است. تأثیرگذاری سکونتگاه‌های شهری همچون آق‌قلا و بندر ترکمن، جایگاه گمیش‌تپه به‌عنوان مرکز شهرستان گمیشان و سیمین‌شهر به‌عنوان یک روستا-شهر درون ناحیه‌ای را دستخوش چالش نموده است. این خود سبب شده روستاهایی که با فاصله‌ی زیادتری از شرق ناحیه قرار دارند، ترجیح مبادلات و جریان‌ها را متناسب با این مزیت نسبی شهر آق‌قلا شکل دهند. به‌عنوان مثال، روستای آلتین تخماق که در فاصله‌ی ۴۰ کیلومتری با گمیش‌تپه قرار دارد و از سمت دیگر در فاصله‌ی ۲۵ کیلومتری شهر آق‌قلا قرار گرفته، عمده مراجعه‌ی ساکنان این روستا و همچنین دیگر جریان در اولویت اول، شهر آق‌قلا (مرکز شهرستان مجاور) و در اولویت دوم، شهر گمیش‌تپه (به‌عنوان مرکز شهرستان) است.

جدول ۴: جریان‌ها و پیوندهای مابین سکونتگاه‌های ناحیه‌ی گمیشان و شدت آن‌ها

شدت جریان	خواجه نفس	آق فلا	بندترکمن	گمیش تپه	سیمین شهر	
۶۵					←	آرخ بزرگ
۳۵				→	→	
۷۵			←	←	←	دهنه
۲۵				→	→	
۹۰				←	←	چارقلی
۱۰	←				→	
۸۰				←	←	بصیرآباد
۲۰					→	
۸۰		←			←	قلعه جیق بزرگ
۲۰					→	
۷۵					←	کملر
۲۵				→	→	
۱۰۰				←	←	گامشلی
۱۰۰				←	←	توماچلار
۱۰۰				←	←	قره کیله
۸۵					←	قرنجیک خواجه
۱۵				→	→	خان
۱۰۰				←	←	صفارایشان
۱۰۰					←	قلعه قره چلر
۱۰۰				←	←	کریم ایشان
۱۰۰			←	←	←	سقر تپه
۱۰۰					←	قلعه حاجی گلدی
					←	خان
۶۵		←			←	التین تخماق
۳۵				→	→	
۵۰		←			←	قلمس
۵۰				→	→	
۶۰				←	←	شفار حاجی
۴۰					→	
۷۰		←			←	کله پست
۳۰				→	→	
۱۰۰					←	کوسلر
۱۰۰					←	توماچلر
۱۰۰		←			←	توماچلر التین
۱۰۰					←	مراد بردی
۱۰۰					←	قرنجیک گوکچلی
۵۰		←			←	قرمه
۵۰				→	→	
۷۵		←			←	قلعه جیق کوچک
۲۵				→	→	
۱۰۰					←	قلعه گمش دغه
۱۰۰				←	←	ناردانلی
۶۵				←	←	خواجه نفس
۳۵			→	→	→	
		←				جریان اصلی
		→				جریان فرعی

## ۷- منابع

- ۱- استانداری استان گلستان (۱۳۹۵). سند آمایش سرزمین استان گلستان، دانشگاه منابع طبیعی و کشاورزی گرگان.
- ۲- استانداری گلستان (۱۳۹۶). سالنامه‌ی آماری استان گلستان ۱۳۹۵.
- ۳- افراخته، حسن (۱۳۸۰). روابط متقابل شهر و روستا (مطالعه‌ی موردی: ایرانشهر)، مجله‌ی علوم اجتماعی و انسانی دانشگاه شیراز، دوره‌ی شانزدهم، شماره‌ی ۲، پیاپی ۳۲ (ویژه‌نامه‌ی علوم اجتماعی)، صص ۴۹ - ۷۳.
- ۴- جوانبخت قهفرخی، زهره (۱۳۹۸). توسعه‌ی یکپارچه‌ی روستایی-شهری با تأکید بر موانع شکل‌گیری شبکه‌ی محلی (مطالعه‌ی موردی: ناحیه‌ی گمیشان)، رساله‌ی مقطع دکتری، دانشگاه شهید بهشتی، به راهنمایی عباس سعیدی.
- ۵- سعیدی، عباس (۱۳۸۸). مبانی جغرافیای روستایی، انتشارات سمت، تهران، چاپ دهم.
- ۶- سعیدی، عباس (۱۳۹۲). پیوستگی توسعه‌ی روستایی-شهری در قالب منظومه‌های روستایی، فصلنامه‌ی برنامه‌ریزی کالبدی-فضایی، سال دوم، شماره‌ی چهارم، صص ۱۱ - ۲۰.
- ۷- سعیدی، عباس (۱۳۹۰). روابط و پیوندهای روستایی - شهری در ایران، نشر مینو، تهران.
- ۸- سعیدی، عباس (۱۳۹۱). پویای ساختاری-کارکردی: رویکردی بدیل در برنامه‌ریزی فضایی، مجله‌ی اقتصاد فضا و توسعه‌ی روستایی، دوره‌ی ۱، شماره‌ی ۱، صص ۱ - ۱۸.
- ۹- سعیدی، عباس، جوانبخت قهفرخی، زهره، عزیزپور، فرهاد و توکلی‌نیا، جمیله (۱۳۹۷). نقش پیوندهای روستایی - شهری در شکل‌پذیری شبکه‌ی محلی در نواحی مرزی (مطالعه‌ی موردی: ناحیه‌ی گمیشان، استان گلستان)، مجله‌ی تحقیقات جغرافیایی، دوره‌ی ۳۴، شماره‌ی ۱، صص ۲۹ - ۳۹.
- ۱۰- عزیزپور، فرهاد (۱۳۸۸). نقش پیوندهای روستایی-شهری در توسعه‌ی روستایی با تأکید بر شبکه‌های تولید شیر؛ مورد مطالعه: ناحیه‌ی لیتکوه (آمل)، دانشگاه شهید بهشتی، به راهنمایی عباس سعیدی.
- ۱۱- عزیزپور، فرهاد (۱۳۹۵). مدرنیته و تحول کالبدی فضایی سکونتگاه‌های روستایی ایران، مسکن و محیط روستا، دوره‌ی ۳۵، شماره‌ی ۱۵۵، صص ۳۷ - ۵۰.
- ۱۲- کاستلز، مانوئل (۱۳۸۰). ظهور جامعه‌ی شبکه‌ای، ترجمه‌ی علی‌قیان و خاکباز، تهران: طرح نو.
- ۱۳- مرکز آمار ایران (۱۳۹۵). نتایج سرشماری نفوس و مسکن استان گلستان.
- ۱۴- مهندسین مشاور هامون یک (۱۳۸۹). طرح آمایش سرزمین استان گلستان، سازمان مدیریت و برنامه‌ریزی استان گلستان.
- ۱۵- مهندسین مشاور هامون یک (۱۳۸۹). طرح آمایش سرزمین استان گلستان، سازمان مدیریت و برنامه‌ریزی استان گلستان.
- 16- Agergaard, J. Fold, N., & Gough, K. (Eds.). (2009). Rural-urban dynamics: livelihoods, mobility and markets in African and Asian frontiers. Routledge.
- 17- Douglass, M. (1999). Rural-Urban Integration and Regional Economic Resilience: Strategies for the Rural-Urban Transition in Northeast Thailand. Northeast Demonstration Project on Decentralization of Developmental Planning, NESDB/NorConsult (Bangkok and Nakhon Ratchasima).
- 18- Douglass, M. (1998). A regional network strategy for reciprocal rural-urban linkages: an agenda for policy research with reference to Indonesia. *Third World Planning Review*, 20(1), 1.
- 19- Hoggart, Keith (2005) *The City's Hinterland: Dynamism and Divergence in Europe's Peri-urban Territories*, Blackwell's U.K
- 20- Tacoli, C. (2010) Rural-urban linkages and pro-poor agricultural growth: An overview, in: *Rural-Urban Dynamics: Perspectives and Experiences*, S. Rajagopalan, Bangalore, India, SBS Publishers
- 21- Tacoli, C. (2005) *the Challenges of Managing Migration*, Published by: International Institute for Environment and Development. <https://www.jstor.org/stable/resrep16628>
- 22- van Leeuwen, E. (2010) *Urban-Rural Interactions: Towns as Focus Points in Rural Development (Contributions to Economics)*, Physica; 2010 edition (March 11, 2010)