

## مطالعات جغرافیایی مناطق خشک

دوره ۱۳، شماره ۵۰، زمستان ۱۴۰۱

دریافت مقاله: ۱۴۰۱/۰۶/۱۱ تأیید نهایی: ۱۴۰۱/۱۲/۰۶

صص ۱۳۵-۱۱۷

پژوهشی

### تحلیل چالش‌ها و موانع اقامتگاه‌های بوم‌گردی

(مطالعه موردی: نواحی روستایی شهرستان خور و بیابانک)

احمد حجابیان\*، مربی، دانشگاه اصفهان

#### چکیده

هدف از این مقاله بررسی موانع و چالش‌های اقامتگاه‌های بوم‌گردی از دیدگاه کارشناسان و ذی‌نفعان با استفاده از روش دلفی و تحلیل عاملی تأییدی است. تحقیق حاضر به لحاظ هدف از نوع تحقیقات کاربردی و به لحاظ ماهیت از نوع تحقیقات توصیفی - تحلیلی است و رویکردی کیفی کمی دارد. جامعه آماری پژوهش شامل دو گروه است: گروه اول شامل صاحب‌نظران و کارشناسان و گروه دوم ذی‌نفعان بودند. حجم نمونه برای گروه اول با استفاده از نمونه‌گیری گلوله‌برفی یا زنجیره‌ای ۲۸ نفر انتخاب شدند و گروه دوم جامعه آماری مشتمل بر دو گروه مالکین اقامتگاه‌های بوم‌گردی و ساکنین محلی است. پنج روستای مصر، گرمه، مهرجان، بیاض و ایراج به عنوان نمونه انتخاب شدند. این روستاها دارای ۱۳۸۴ نفر جمعیت و ۴۷۶ خانوار هستند. برای تعمیم اطلاعات به دست آمده به کل جامعه آماری با استفاده از روش نمونه‌گیری کوکران از کل ۴۷۶ خانوار، حجم نمونه برابر با ۳۳۰ خانوار به صورت تصادفی است. تجزیه و تحلیل داده‌ها با استفاده از نرم‌افزار SPSS انجام گردید. به منظور شناسایی چالش‌های موجود اقامتگاه‌های بوم‌گردی از فن دلفی استفاده شد. نتایج در بخش کیفی تحقیق بیانگر آن است که مهم‌ترین چالش‌های موجود فراروی اقامتگاه‌های بوم‌گردی عوامل ساختاری و مدیریتی، سیاست‌گذاری، عوامل مالی و اقتصادی، فردی - شخصیتی، پژوهش و اطلاع‌رسانی است. نتایج در بخش کمی بیانگر آنست که ۵ عامل مالی و اقتصادی، عوامل مدیریتی و ساختاری، ضعف قوانین و سیاست‌گذاری جامع، پژوهش و اطلاع‌رسانی و عوامل فردی و شخصیتی در مجموع ۷۸/۷۳ درصد از واریانس کل را تبیین می‌نمایند.

**کلیدواژه‌ها:** اقامتگاه‌های بوم‌گردی، چالش‌ها و موانع، کارشناسان، ذی‌نفعان، نواحی روستایی، شهرستان خور و بیابانک

## ۱- مقدمه

بر اساس آمار سازمان جهانی گردشگری در حال حاضر گردشگری دومین صنعت پول‌ساز جهان است و انتظار می‌رود تا در قرن ۲۱ به اولین آنها تبدیل شود (قنبری و همکاران، ۱۳۹۴: ۱۷). یکی از شاخه‌های روبه‌رشد گردشگری، اکوتوریسم یا بوم‌گردی است. واژه بوم‌گردی اولین بار در سال ۱۹۸۳ توسط هکتور سبالوس لاسکورین<sup>۱</sup> استفاده شد. بوم‌گردی شکل جدید و متفاوت از طبیعت‌گردی و ماجراجویی است که حفاظت از میراث طبیعی و فرهنگی محلی را طریق بهبود رفاه جامعه محلی دنبال می‌کند (Serra, 2007: 145). بوم‌گردی به عنوان رویکردی جدید برای همزیستی انسان و محیط به منظور بهره‌وری اقتصادی امروزه در توسعه مناطق، جایگاه قابل توجهی یافته است (ده چشمه و زنگی آبادی، ۱۳۸۷: ۲۹). پتانسیل اقامتگاه‌های بوم‌گردی در گردشگری متکی به طبیعت نه تنها به عنوان ابزاری برای ارتقا سطوح اجتماعی و اقتصادی مردم بومی تلقی می‌شود؛ بلکه به علت کارکردهای حفاظتی تفرج به عنوان راهکار سیاستی و اجرای قوانین، برنامه‌ریزی آن در عرصه‌های منابع طبیعی زمینه حفاظت پویای آن‌ها را نیز مهیا می‌کند (حیدری و اکبری، ۱۳۹۷: ۱۱). از آنجایی که اقامتگاه‌های بوم‌گردی از رشد قابل توجهی برخوردار بوده و از طرفی برخلاف بخش‌های دیگر اقتصادی که نیاز به سرمایه‌گذاری‌های اولیه به منظور ایجاد منابع ارزی دارد، با توجه به پتانسیل‌های نهفته‌اش، به تنهایی می‌تواند به عنوان یکی از منابع ارزی بشمار آید. بر اساس آمار انجمن بین‌المللی اقامتگاه‌های بوم‌گردی رشد جهانی اقامتگاه‌های بوم‌گردی سه برابر رشد متوسط صنعت توریسم بوده است (Fennell: 2003: 8). اقامتگاه بوم‌گردی به معنای محل اقامت مسافر است؛ ولی منطبق بر فرهنگ و جغرافیای آن منطقه. اقامتگاه بوم‌گردی اقامتگاه‌هایی هستند که در محیط‌های طبیعی و بومی با رعایت بالاترین سطح ممکن ضوابط زیست‌محیطی، و به شکلی سازگار با معماری بومی، بافت تاریخی و سیمای طبیعی منطقه تأسیس شده و ضمن حداکثر تعامل با جامعه محلی و توجه به تنوع اقلیم، زمینه حضور گردشگران را با کیفیتی قابل قبول و تعریف شده فراهم می‌نماید (معاونت گردشگری، ۱۳۹۵). به طوری که در این تعریف به طور جدی بر مناطق طبیعی و بکر و دست‌نخورده، سفر مسئولانه اجتماعی، رشد فکری و پایداری محیطی متمرکز می‌شود. لیبسکام و ثوایتس<sup>۲</sup> اقامتگاه بوم‌گردی را در مواردی می‌دانند که آن را از دیگر گرایش‌های گردشگری متمایز می‌کند و آن موارد را به شرح ذیل دسته‌بندی می‌کنند:

تمرکز بر مناطق طبیعی: مناطق عمومی طبیعی، مناطق حفاظت شده که دارای جاذبه زیستی، بوم‌شناختی یا فرهنگی باشند.

آموزش و تعلیم: شامل آموزش و تجربه کردن در طبیعت و فرهنگ بومی است و باید فرهنگ محلی در نگاه و احترام بازدیدکننده مؤثر باشد.

مدیریت پایدار سرزمین: ممانعت کردن یا به حداقل رساندن تأثیرات منفی و متضمن بازگرداندن منافع گردشگری به جامعه میزبان و محیط است.

شاخص‌های شخصیتی و فردی: مبنای آن گروه‌های کوچک است که منجر به مشارکت عملیاتی و اقتصادی جوامع محلی به خصوص جوامع روستایی تأکید دارد.

منجر شدن به حفاظت: باید به حفاظت سودمند منجر شود. تغییر هنجارهای جامعه میزبان از طریق آموزش و پژوهش و متعاقباً تغییر در اولویت‌های سیاسی و اجتماعی به طوری که حداقل اثر را داشته باشد یا حداقل آثار به‌خوبی مدیریت شوند.

سودمندی و اقتصادی بودن برای جوامع محلی: از لحاظ اقتصادی، اجتماعی و فرهنگی در اشتغال، فرصت‌های کارآفرینی یا تقویت نوعی از فرهنگ بومی که نشانه‌ای برای جامعه میزبان است مؤثر باشد (Bin, 2008: 123).

<sup>1</sup>- Hector Ceballos Lascorin

<sup>2</sup>- Lipscomb and Thwaites

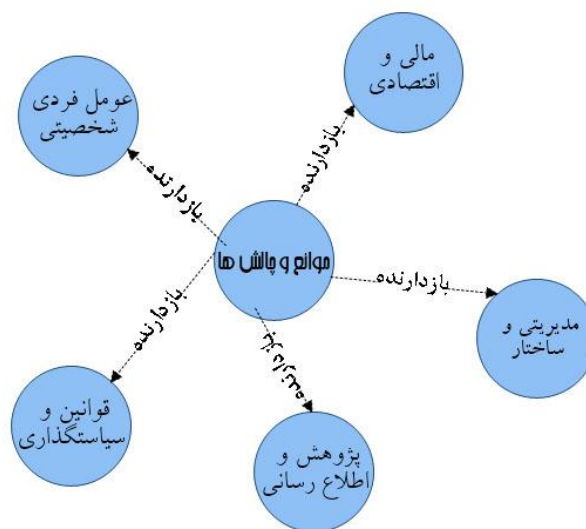
بسیاری از کشورها با به‌کارگیری این رهیافت توانسته‌اند وضعیت خویش را تا حد قابل توجه بهبود بخشند. از این‌رو اقامتگاه‌های بوم‌گردی یکی از بزرگ‌ترین فعالیت‌های اقتصادی محسوب می‌گردد که پرشتاب‌ترین رشد را در میان صنایع جهان داراست و عامل مهمی در توسعه اقتصاد ملی و محلی در سراسر جهان محسوب می‌شود. کشور ایران با برخورداری از مناطق مستعد اقامتگاه‌های بوم‌گردی گسترده و انواع مختلف جاذبه‌های گردشگری تاکنون نتوانسته از این مزیت به خوبی استفاده کند. با وجودی که مناطق خشک و بیابانی کشور می‌تواند یکی از جاذبه‌های ارزشمند برای جذب گردشگران داخلی و خارجی به شمار آید. اما برنامه‌ریزی برای استفاده از این شرایط هنوز در ابتدای راه است و کار مهم و اساسی برای بهره‌برداری از جاذبه‌های طبیعی صورت نگرفته است. ترویج اقامتگاه‌های بوم‌گردی در مناطق بیابانی، به عنوان سازوکاری برای خودگردانی مالی، پشتوانه‌ای برای حفاظت و ابزاری برای تسهیل مدیریت این مناطق محسوب می‌شود. توسعه گردشگری در مناطق بیابانی، هم برای مدیریت منطقه و هم برای گردشگران مزایای فراوانی به همراه دارد، اما باید در نظر داشت انجام فعالیت گردشگری در غیاب برنامه‌ریزی و مدیریت صحیح می‌تواند بر تجارب گردشگران و از آن مهم‌تر بر کیفیت مناطق مقصد اثر منفی داشته باشد.

دلایل اهمیت راه‌اندازی اقامتگاه‌های بوم‌گردی، می‌تواند درگیر کردن جامعه محلی در فعالیت‌های گردشگری، توسعه گردشگری با رویکرد توسعه پایدار قابل استفاده بودن در تمام فصول راه‌اندازی و افزایش طول مدت اقامت گردشگران و غیره باشد که اهمیت راه‌اندازی و توسعه خانه‌ها را دوچندان می‌کند. بوم‌گردی با بهره‌گیری خردمندانه از منابع طبیعی و محیط‌زیست نقش مهمی در توانمندسازی جوامع محلی دارد (عزیزی و همکاران، ۷۹، ۱۳۹۸). اقامتگاه‌های بوم‌گردی طی سال‌های اخیر در اطراف شهرهای بزرگ و دارای آثار تاریخی و طبیعی شکل گرفتند و سازمان‌های متولی از آن‌ها حمایت می‌کنند. از سویی نیز مشکلات شهرنشینی و فطرت طبیعت دوست آدمی، او را به دامان طبیعت و مناطق آرام می‌کشاند؛ بنابراین این عامل فرصت خوبی است تا اسباب توسعه مناطق با گردشگری و خدمات آن فراهم آید (عنابستانی و همکاران، ۱:۱۳۹۷).

مناطق بیابانی ایران با داشتن جاذبه‌های فراوان و فرهنگ غنی جامعه محلی وابسته به آنها می‌توانند با تهیه راهکارهای مناسب و برنامه‌ریزی و مدیریت اصولی به یکی از قطب‌های اصلی اقامتگاه‌های بوم‌گردی در کشور تبدیل گردند و ضمن ایجاد درآمد مستمر و پایدار برای اقتصاد کشور و جامعه محلی وابسته به آن، از لحاظ پایداری و شاخص‌های سلامت بهبود و ارتقا پیدا کند. اقامتگاه‌های بوم‌گردی و گردشگری با وجود همه مزیت‌ها و درآمدهای حاصل برای مردم در صورت نداشتن مدیریت اصولی و درخور توجه می‌تواند تخریب محیط پیرامون را در پی داشته باشد؛ بنابراین لازم است با شناسایی موانع و چالش‌های موجود، شایستگی اقامتگاه‌های بوم‌گردی را ارزیابی کنیم. هدف اصلی این مطالعه در گرو فراهم‌سازی مجموعه‌ای از عوامل و زمینه‌ها و رفع مجموعه‌ای از موانع و بازدارنده‌هاست. از سویی با توجه به همبستگی عوامل اقتصادی، فرهنگی و اجتماعی با توسعه اقامتگاه‌های بوم‌گردی، به ویژه در مناطق روستایی نواحی بیابانی، ارائه تصویر دقیقی از راهکارهای توسعه بر مبنای پژوهش‌های موجود امکان‌پذیر نیست. بدین ترتیب در این پژوهش با درک اهمیت و ضرورت شناسایی موانع و چالش‌های توسعه اقامتگاه‌های بوم‌گردی در نواحی روستایی به منزله اولین عامل زمینه‌ای برای توسعه مدیریت اقامتگاه‌های بوم‌گردی در مناطق روستایی نواحی خشک و با در نظر گرفتن دیدگاهی جامع، به شناسایی مهم‌ترین راهکارهای توسعه‌ای در اقامتگاه‌های بوم‌گردی می‌توان رسید تا بر اساس آن با کسب درک صحیحی از این شاخص‌ها و نحوه تأثیرگذاری آن‌ها در این فرآیند بتوان پیشنهادهایی راهگشا برای تصمیم‌گیری به منظور تسهیل فرآیند ارائه کرد.

پس از بررسی مطالعات صورت گرفته در زمینه مسئله تحقیق و همچنین بررسی نظریه‌های مرتبط با آن و جمع‌بندی نظرات نویسندگان و محققان بهترین نوع متغیرهای تأثیرگذار جهت موانع اقامتگاه‌های بوم‌گردی انتخاب گردید. در این راستا محقق شالوده ارتباطی بین متغیرهای پژوهش را طراحی نموده است. شکل (۱) نشان دهنده الگوی مفهومی روند تحقیق حاضر است.

## مدل مفهومی تحقیق



شکل ۱- چارچوب مفهومی پژوهش

## ۲- پیشینه پژوهش

کازمی و همکاران (۱۳۹۲) در پژوهشی تحت عنوان تدوین و اولویت‌بندی استراتژی‌های متناسب توسعه گردشگری با استفاده از مدل SWOT به نقاط و ضعف و فرصت و تهدیدها در استان لرستان پرداخته است. نتایج تحقیق نشان می‌دهد استراتژی‌های تدافعی مناسب‌ترین استراتژی‌ها برای توسعه گردشگری استان، هستند. استراتژی WT3 با میانگین ۱/۸۵ با تأکید بر تشویق و ترغیب مردم برای مسافرت به استان لرستان و تبلیغ جاذبه‌های گردشگری در بازارهای هدف به عنوان بهترین استراتژی پیشنهاد شده است. میرزاده کوهشاهی و دهقانی (۱۳۹۵) با «بررسی نقش پتانسیل‌های بوم‌گردی بندرعباس در جذب گردشگران» دریافتند این شهرستان از لحاظ منابع طبیعی، جذابیت‌های پیرامون و دسترسی، از وضعیت مناسبی برخوردار است؛ اما از نظر امکانات رفاهی گردشگران کمبودهایی دارد که لازم است دولت و بخش خصوصی برای رفع این کمبودها اقدام کنند. حسام (۱۳۹۸) در مقاله‌ای به شناسایی موانع تأسیس و توسعه اقامتگاه‌های بوم‌گردی در نواحی روستایی استان گیلان پرداخته است. بر مبنای نظریه بنیانی و نتایج حاصل از آن، استخراج شش مقوله هسته‌ای شامل کاربری اراضی، بازاریابی، مشکلات اداری، جاذبه‌ها، کمبود آموزش و امکانات و مدیریت و برنامه‌ریزی است. حیدری و اکبری (۱۳۹۷) به بررسی تأثیر اقامتگاه‌های بوم‌گردی در توسعه نواحی روستایی پرداختند. نتایج حاصل حاکی از این است که توسعه بوم‌گردی خانه‌های روستایی عامل مهمی در اشتغال‌زایی و ایجاد شغل مکمل در بیکاری‌های فصلی روستاییان و کاهش مهاجرت آن‌ها و بالا بردن سطح کیفی زندگی با بهبود اقتصاد مردم روستا است. میرزا کوچک خوشنویس و همکاران (۱۳۹۸) در پژوهشی تحت عنوان بوم‌گردی عامل مؤثر در جذابیت گردشگری روستایی، به بررسی موردی روستاهای استان سمنان و گیلان پرداختند. در این مقاله ابتدا شاخصه‌های مؤثر در گردشگری تبیین شده و سپس به بررسی این شاخصه‌ها در استان کشور با بیشترین و کمترین میزان گردشگر پرداخته شده است. یافته‌های به دست آمده با توجه به آمارهای بررسی شده نشان می‌دهد که افزایش یا کاهش میزان گردشگران مقاصد گردشگری با افزایش یا کاهش جاذبه‌های گردشگری در کنار خدمات رفاهی ارتباط مستقیم دارد. میرزاده کوهشاهی و همکاران (۱۳۹۸) در پژوهشی به بررسی ظرفیت‌های محلی برای توسعه بوم‌گردی مطالعه موردی (روستای بنگلایان

بندرعباس) پرداختند. نتایج پژوهش نشان داد که روستای بنگلایان از نظر جاذبه‌های گردشگری و وضعیت اجتماعی از ظرفیت‌های مناسب برای توسعه بوم‌گردی برخوردار است.

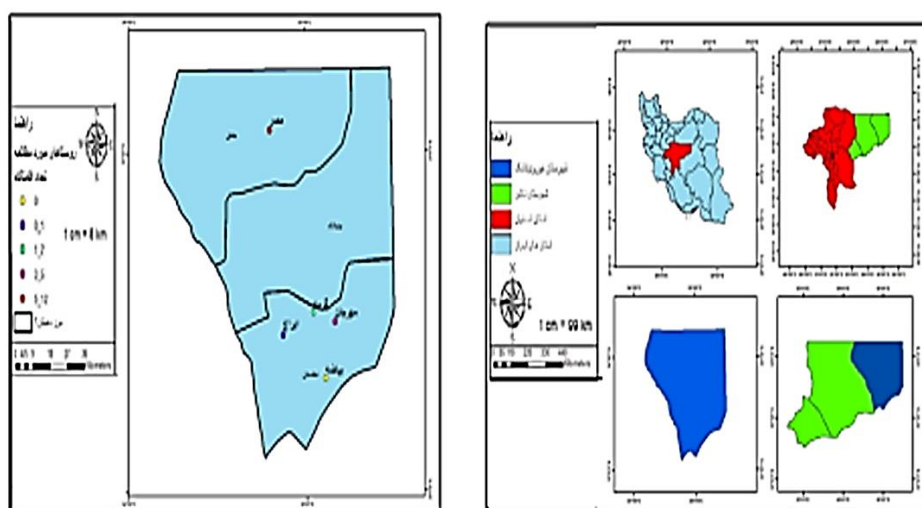
تریجوس و همکاران<sup>۱</sup> (۲۰۰۸) «شبکه‌های پشتیبانی برای اقامتگاه‌های گردشگری اجتماع - محور روستایی کاستاریکا» را بررسی کردند. نتایج به دست آمده نشان می‌دهد که عوامل مدیریتی و ساختاری نقش بسزایی در توسعه این اقامتگاه‌ها دارند. ربکاو همکاران<sup>۲</sup> (۲۰۱۸) در بررسی نقش اقامتگاه‌های بوم‌گردی بر توسعه پایدار گردشگری کشور کنیا به این نتیجه رسیده‌اند که اکولوژها با افزایش آگاهی جوامع محلی و تغییر نگرش آنها و مسئولان دولتی به محیط طبیعی، در حفاظت از توانمندی‌های طبیعی و توسعه گردشگری مؤثرند.

بتریز و همکاران<sup>۳</sup> (۲۰۲۰) در پژوهشی به نوآوری گردشگری می‌پردازد که توسط میزبانان اقامتگاه‌های بوم‌گردی اشتراکی توسعه یافته بر اساس خلق ارزش مشترک میهمانان است. نتایج نشان می‌دهد که خلق مشترک تجربه گردشگری بر افزایش نوآوری در خدمات بوم‌گردی مؤثر است.

با توجه به مطالعه پیشینه پژوهش می‌توان نتیجه گرفت یکی از مهم‌ترین خط‌مشی‌های گردشگری که در دو دهه گذشته به صورت جهانی به آن توجه شده است رشد فزاینده گرایش به بوم‌گردی است. راه‌اندازی اکولوژها یا اقامتگاه‌های بوم‌گردی از موفق‌ترین و پایدارترین وجوه گردشگری است که می‌تواند در توسعه بوم‌گردی در مناطق کویری کمک به کسب و کارهای کوچک خانوادگی نماید. در این راستا موانع و چالش‌هایی بر سر این راه وجود دارد که در مقاله حاضر به دنبال بررسی آن است. نوآوری این مقاله به لحاظ روش ترکیبی (کمی و کیفی) و منطقه مورد مطالعه است.

### ۳- محدوده مورد مطالعه

شهرستان خور و بیابانک در ۵۵ درجه و ۵ دقیقه و ۷ ثانیه طول شرقی از نصف‌النهار گرینویچ و ۳۳ درجه و ۴۶ دقیقه و ۳۴ ثانیه عرض شمالی از خط استوا قرار دارد. شهرستان با مساحتی بالغ بر ۱۱ هزار کیلومتر مربع در شرقی‌ترین نقطه استان اصفهان در فاصله ۴۲۰ کیلومتری اصفهان قرار دارد. شکل (۲) موقعیت شهرستان خور و بیابانک و موقعیت اقامتگاه‌های مورد مطالعه را نشان می‌دهد.



شکل ۲- موقعیت شهرستان خور و بیابانک، استان اصفهان

<sup>1</sup> -Trejos

<sup>2</sup> - Rebecca, Rose And Bor

<sup>3</sup> - Beatriz, Juliana And Mariana

## ۴- روش‌شناسی تحقیق

تحقیق حاضر به لحاظ هدف از نوع تحقیقات کاربردی و به لحاظ ماهیت از نوع تحقیقات توصیفی - تحلیلی است. محققان بسیاری رویکردهای مکمل یا تلفیق رویکردهای کمی و کیفی را در روش‌های تحقیق پیشنهاد می‌کنند. این تحقیق شامل دو فاز کیفی و کمی است.

در فاز کیفی جامعه آماری پژوهش شامل کارشناسان اداره میراث فرهنگی، صنایع‌دستی و گردشگری و گروه دوم صاحبان و ذی‌نفعان اقامتگاه‌های بوم‌گردی بودند. بر اساس مطالعات مختلف، اگر تعداد نمونه‌های آماری در تکنیک دلفی بیشتر از ۱۵ نفر باشند، پایایی پرسش‌نامه بالاتر از ۰/۸ خواهد بود (سرمد، ۱۴۰۰). در این مطالعه از نمونه‌گیری گلوله‌برفی یا زنجیره‌ای استفاده شد. در این مرحله از کارشناسان سؤال شد که چه کسی بیشتر به موضوع مورد مطالعه تسلط و آگاهی دارد. با پرسش از تعدادی از کارشناسان گلوله‌برفی بزرگ و بزرگ‌تر شد. در مرحله اول فن دلفی پرسش‌نامه‌ای حاوی یک سؤال باز در رابطه با شناسایی و تعیین موانع پیش روی اقامتگاه‌های بوم‌گردی در اختیار کارشناسان و متخصصان (۳۰ نفر) قرار گرفت. در نهایت ۲۸ نفر از کارشناسان اداره میراث فرهنگی، صنایع‌دستی و گردشگری شهرستان خور و بیابانک پاسخ دادند. به عبارتی اگر اطلاعات یا سؤالات مشابه داده شود، دستیابی به نتایج یکسان حتمی نیست. هرچند که کاربران دلفی، صحت تکنیکی را تأیید نموده‌اند. در فاز کیفی با استفاده از رویکرد دلفی به مطالعه و استخراج چالش‌های عمده بر سر راه اقامتگاه‌های بوم‌گردی پرداخته شد. روش دلفی برای برقراری یک تعامل صحیح بین نظرات واقعی افراد، طراحی شده است. فن دلفی یک فرآیند گروهی است که هدف آن رسیدن به اجماع بر اساس پاسخ‌های متخصصان بروی یک موضوع یا مشکل خاص است. در واقع پرسش‌نامه وسیله‌ای برای برقراری ارتباط و اثرگذاری کارشناسان بر یکدیگر است. روش دلفی در عمل، مجموعه‌ای از پرسش‌نامه‌ها یا دوره‌های متوالی به همراه بازخورد آن است که تلاش دارد به اتفاق نظر میان گروه از افراد خبره درباره یک موضوع خاص دست یابد. بعد از نتایج به دست آمده در فاز کیفی مقوله‌های به دست آمده در قالب پرسش‌نامه‌ای توسط متخصصان تهیه و در قالب طیف لیکرت پنج سطحی (کم = ۱ تا خیلی زیاد = ۵) آماده و وارد فاز کمی گردید.

در فاز کمی تحقیق جامعه آماری مشتمل بر دو گروه مالکین اقامتگاه‌های بوم‌گردی و ساکنین محلی است. نمونه تحقیق، ۵ روستا (مصر، گرمه، مهرجان، بیاض و ایراج) به دلیل برخورداری از اقامتگاه‌های بوم‌گردی و انجام فعالیت‌های گردشگری انتخاب شده‌اند. این روستاها دارای ۱۳۸۴ نفر جمعیت و ۴۷۶ خانوار هستند. برای تعمیم اطلاعات به دست آمده به کل جامعه آماری با استفاده از روش نمونه‌گیری کوکران از کل ۴۷۶ خانوار، حجم نمونه برابر با ۳۳۰ خانوار به صورت تصادفی است.

در فاز کمی تحقیق از روش تحلیل عاملی استفاده گردید تا با سعی در شناسایی متغیرهای اساسی یا عامل‌ها به منظور تبیین الگوی همبستگی بین متغیرهای مشاهده شده به دست آید. این روش نقش مهمی در شناسایی متغیرهای پنهان یا همان عامل‌ها از طریق متغیرهای مشاهده شده دارد.

برای محاسبه پایایی فاز کمی از آلفای کرونباخ استفاده شده است که نتایج آن در جدول (۱) آورده شده است:

جدول ۱: آلفای کرونباخ پرسش‌نامه

میزان آلفا	گویه‌ها
۰/۸۸	مدیریتی و ساختاری
۰/۸۷	سیاست‌گذاری
۰/۸۱	عوامل فردی - شخصیتی
۰/۷۹	پژوهش و اطلاع‌رسانی
۰/۸۳	مالی و اقتصادی

مأخذ: یافته‌های تحقیق، ۱۴۰۰

## ۵- یافته‌های تحقیق

## ۵-۱- آمار توصیفی مرحله کیفی

همان‌طور که در جدول (۲) مشاهده می‌شود ۴۶/۴ درصد کارشناسی، ۳۲/۱ درصد کارشناسی ارشد و ۲۱/۵ درصد دارای مدرک تحصیلی دکتری بودند. بیشترین فراوانی مربوط به سطح کارشناسی بود. میانگین سن پاسخگویان تقریباً ۴۳/۵ (انحراف معیار ۷/۵۴) سال بود که جوان‌ترین آن‌ها ۳۲ سال و مسن‌ترین آن‌ها ۵۸ سال سن داشت. ۸۵ درصد از آنان مرد و ۱۵ درصد زن بودند. میانگین سابقه خدمت پاسخگویان ۱۷/۹۲ سال بود که حاکی از داشتن سابقه و تجربه لازم جهت اظهار نظر در زمینه مورد مطالعه بوده است. رشته تحصیلی ۳۵ درصد از پاسخگویان مدیریت گردشگری، ۴۰ درصد جغرافیا و برنامه‌ریزی روستایی و ۲۵ درصد گردشگری بود.

جدول ۲: درصد و فراوانی متغیرهای توصیفی

جنسیت			رشته تحصیلی			تحصیلات		
فراوانی	درصد		فراوانی	درصد		فراوانی	درصد	
۱۸	۷۲	مرد	۷	۳۵	مدیریت گردشگری	۱۳	۴۶/۴	کارشناسی
۱۰	۲۸	زن	۸	۴۰	برنامه‌ریزی روستایی	۹	۳۲/۱	کارشناسی ارشد
		سابقه	۵	۲۵	برنامه‌ریزی گردشگری	۶	۲۱/۵	دکتری تخصصی
۹	۳۲	حداقل	۲			۲۸	۱۰۰	کل
۲۸	۵۸	حداکثر	آمار توصیفی					

مأخذ: یافته‌های تحقیق، ۱۴۰۰

جهت تعیین موانع موجود در اقامتگاه‌های بوم‌گردی در نواحی روستایی شهرستان‌های استان اصفهان از فن دلفی در طی ۳ مرحله بهره گرفته شد. در مرحله اول پرسش‌نامه حاوی یک سؤال باز در رابطه با تعیین موانع فراروی اقامتگاه‌های بوم‌گردی در اختیار کارشناسان و متخصصان در امور مورد نظر قرار گرفت. پس از دریافت پاسخ و بررسی دیدگاه‌های متخصصان پرسش‌نامه‌ای بسته، در اختیار متخصصان قرار گرفت و از آن‌ها خواسته شد با استفاده از طیف لیکرت به رتبه‌بندی موانع موجود استخراج شده بپردازند. در مرحله سوم متخصصان موافقت یا مخالفت خود را با هر کدام از موانع بیان نمودند تا در نهایت در مورد موانع به دست آمده به اجماع رسید.

در پژوهش حاضر برای تعیین میزان اتفاق نظر میان اعضای دلفی از ضریب هم‌هنگی کندال استفاده شده است. ضریب هم‌هنگی کندال نشان می‌دهد افرادی که چند مقوله را بر اساس اهمیت آنها مرتب کرده‌اند، معیارهای مشابهی را برای قضاوت درباره اهمیت هر یک از مقوله‌ها به کار برده و از این لحاظ با یکدیگر اتفاق نظر دارند. برای تصمیم‌گیری درباره توقف یا ادامه دوره‌های دلفی نیز، معیار تصمیم‌گیری، اتفاق نظر قوی میان اعضای دلفی است که بر اساس ضریب کندال تعیین می‌شود [۲]. جدول (۳) نتایج محاسبات ضریب کندال سه دور دلفی را نشان می‌دهد.

جدول ۳: محاسبات ضریب هم‌هنگی کندال

دور دلفی	تعداد پرسش‌نامه توزیع شده	تعداد پرسش‌نامه جمع‌آوری شده	ضریب کندال
دور اول	۳۴	۳۲	۰/۴۴
دور دوم	۳۲	۲۸	۰/۶۶
دور سوم	۲۸	۲۸	۰/۷۵

مأخذ: یافته‌های تحقیق، ۱۴۰۰.

پس از اجرای دور سوم ضریب هماهنگی کندال به منظور میزان هماهنگی اعضای دلفی درباره عوامل و شاخص‌های پژوهش میزان ۰/۷۵ به دست آمد که حاکی از اتفاق نظر قوی اعضاست، با توجه به اینکه تعداد اعضای پانل در این پژوهش بیش از ۱۰ بودند، این میزان ضریب کندال کاملاً معنادار محسوب می‌شود.

## ۵-۲- مرحله اول فن دلفی

در مرحله اول با استفاده از یک سؤال باز از کارشناسان و متخصصان خواسته شد که موانع و چالش‌های اقامتگاه‌های بوم‌گردی را بیان نماید. نتایج این مرحله از فن دلفی در جدول (۴) ارائه شده است.

جدول ۴: موانع اقامتگاه‌های بوم‌گردی از دیدگاه کارشناسان (n=۲۸)، مرحله اول

فراوانی	موانع اقامتگاه‌های بوم‌گردی
۲۴	درآمد پایین ذی‌نفعان مرتبط با اقامتگاه‌های بوم‌گردی
۲۴	عدم ثبات و پایداری
۲۲	محدودیت دسترسی
۲۱	عدم توان رقابت اقامتگاه‌های بوم‌گردی با دیگر انواع توریسم
۲۱	دور بودن مراکز خرید از اقامتگاه‌های بوم‌گردی
۲۰	کمبود نیروی متخصص محلی جهت راهنمایی گردشگران
۱۹	نبود منابع مالی جهت ایجاد زیرساخت‌های مرتبط با اقامتگاه‌های بوم‌گردی
۱۹	بی‌توجهی به ارزش‌گذاری اقتصادی اقامتگاه‌های بوم‌گردی
۱۹	عدم مشارکت اهالی محلی جهت توسعه و ارتقا اقامتگاه‌های بوم‌گردی
۱۹	عدم انسجام برون‌سازمانی
۱۸	فقر ساکنان و وابستگی معیشت مردم به کشاورزی و دامداری
۱۸	مشکلات مربوط به تغییر کاربری اراضی
۱۸	تعدد مراکز تصمیم‌گیری در امور بوم‌گردی
۱۸	ایجاد بناها و ساختمان‌های نامناسب جهت اقامت
۱۴	مشارکت پایین بخش خصوصی در توسعه اقامتگاه‌های بوم‌گردی
۱۲	تغییرات متعدد در نظام مدیریتی گردشگری
۱۲	دولتی بودن برخی از زمین‌های اقامتگاه‌های بوم‌گردی
۱۱	کمبود امکانات بهداشتی و خدماتی
۱۰	نداشتن انگیزه کافی ذی‌نفعان محلی
۱۰	نداشتن خلاقیت و نوآوری اهالی در جذب گردشگر
۱۰	عدم برگزاری کلاس‌های آموزشی جهت ارتقا سطح کارآفرینی و نوآوری و خلاقیت
۹	نبودن برنامه‌ریزی صحیح در استفاده از قابلیت‌های اقامتگاه‌های بوم‌گردی موجود در منطقه
۹	ناکافی بودن تسهیلات پرداختی جهت ایجاد و توسعه اقامتگاه‌های بوم‌گردی
۸	نبودن تبلیغات مناسب و گسترده
۷	کمبود اعتبارات و عدم تخصیص به‌موقع
۷	عدم امنیت شغلی ذی‌نفعان
۷	بهره‌وری پایین
۷	عدم استفاده از توان اقامتگاه‌های بوم‌گردی منطقه در ایجاد اشتغال
۶	مدیریت سنتی در گردشگری
۶	آشنایی کم و ناکافی گردشگران در مورد جاذبه‌های مناطق خشک



فراوانی	موانع اقامتگاه‌های بوم‌گردی
۶	عدم توجه مسئولین امر در خصوص ایجاد زیرساخت‌های مناسب برای ورود گردشگران
۶	بی‌ثباتی اقتصادی
۶	نبود تسهیلات به افراد فاقد شرایط
۶	آلودگی‌های زیست‌محیطی توسط گردشگران
۶	عدم سیاست‌گذاری و برنامه‌ریزی مناسب در جهت ارتقا اقامتگاه‌های بوم‌گردی
۶	دیدگاه منفی و تلقی نادرست نسبت به گردشگران خارجی در داخل کشور
۶	بهره‌ی بالای وام‌ها
۶	قوانین بانکی دست و پا گیر در جهت پرداخت وام جهت توسعه زیرساخت‌ها
۵	نداشتن خودباوری و اعتماد به نفس ذی‌نفعان
۵	نداشتن روحیه ریسک‌پذیری ذی‌نفعان
۴	عدم آشنایی صحیح و توجه مسئولین و مردم محلی با توسعه اقامتگاه‌های بوم‌گردی

منبع: یافته‌های تحقیق، ۱۴۰۰

### ۵-۳- مرحله دوم فن دلفی

پس از جمع‌آوری پرسش‌نامه مرحله اول، پاسخ‌ها دسته‌بندی شده و مبنای تنظیم پرسش‌نامه مرحله دوم قرار گرفت. در این مرحله میزان موافقت کارشناسان با چالش‌های ارائه شده از لحاظ اهمیت از طریق طیف لیکرت (از خیلی کم تا خیلی زیاد) بررسی شد که نتایج حاصل در جدول (۵) آمده است.

جدول ۵: میزان اهمیت چالش‌ها و موانع اقامتگاه‌های بوم‌گردی از دیدگاه کارشناسان (n=۲۸) مرحله دوم

انحراف معیار	میانگین از (۵)	موانع اقامتگاه‌های بوم‌گردی
۰/۲۶۲	۴/۹۲	درآمد پایین ذی‌نفعان مرتبط با اقامتگاه‌های بوم‌گردی
۰/۲۶۱	۴/۹۲	عدم ثبات و پایداری
۰/۲۶۱	۴/۹۲	محدودیت دسترسی
۰/۲۶۰	۴/۹۲	عدم توان رقابت اقامتگاه‌های بوم‌گردی با انواع دیگر توریسم
۰/۴۱۷	۴/۸۶	دور بودن مراکز خرید از اقامتگاه‌های بوم‌گردی
۰/۳۵۷	۴/۸۵	کمبود نیروی متخصص محلی جهت راهنمایی گردشگران
۰/۴۷۷	۴/۸۲	نبود منابع مالی جهت ایجاد زیرساخت‌های مرتبط با اقامتگاه‌های بوم‌گردی
۰/۳۹۷	۴/۸۲	بی‌توجهی به ارزش‌گذاری اقتصادی اقامتگاه‌های بوم‌گردی
۰/۴۴۷	۴/۷۵	عدم مشارکت اهالی محلی جهت توسعه و ارتقا اقامتگاه‌های بوم‌گردی
۰/۴۵۰	۴/۷۱	عدم انسجام برون‌سازمانی
۰/۶۲۱	۴/۶۰	فقر ساکنان و وابستگی معیشت مردم به کشاورزی و دامداری
۰/۵۶۱	۴/۶۰	مشکلات مربوط به تغییر کاربری اراضی
۰/۶۳۵	۴/۵	تعدد مراکز تصمیم‌گیری در امور بوم‌گردی
۰/۷۷۴	۴/۳۲	ایجاد بناها و ساختمان‌های نامناسب جهت اقامت
۰/۸۹۱	۴/۲۸	مشارکت پایین بخش خصوصی در توسعه اقامتگاه‌های بوم‌گردی
۰/۷۵۲	۴/۲۵	تغییرات متعدد در نظام مدیریتی گردشگری
۰/۷۵۲	۴/۲۵	دولتی بودن برخی از زمین‌های اقامتگاه‌های بوم‌گردی
۰/۶۸۲	۴/۲۱	کمبود امکانات بهداشتی و خدماتی
۰/۶۶۶	۴/۱۷	نداشتن انگیزه کافی ذی‌نفعان محلی
۰/۷۷۲	۴/۱۷	نداشتن خلاقیت و نوآوری اهالی در جذب گردشگر

انحراف معیار	میانگین از (۵)	موانع اقامتگاه‌های بوم‌گردی
۰/۷۲۶	۴/۱۷	عدم برگزاری کلاس‌های آموزشی جهت ارتقا سطح کارآفرینی و نوآوری و خلاقیت
۰/۸۰۱	۴/۱۴	نبودن برنامه‌ریزی صحیح در استفاده از قابلیت‌های اقامتگاه‌های بوم‌گردی موجود در منطقه
۰/۸۳۷	۴/۱	ناکافی بودن تسهیلات پرداختی جهت ایجاد و توسعه اقامتگاه‌های بوم‌گردی
۰/۷۵۶	۴/۱	نبودن تبلیغات مناسب و گسترده
۰/۸۳۹	۴/۰۳	کمبود اعتبارات و عدم تخصیص به‌موقع
۰/۸۸۲	۴/۰۳	عدم امنیت شغلی ذی‌نفعان
۰/۸۱۶	۴/۰۰	بهره‌وری پایین
۰/۷۲۰	۴/۰۰	عدم استفاده از توان اقامتگاه‌های بوم‌گردی منطقه در ایجاد اشتغال
۰/۸۸۱	۳/۹۶	مدیریت سنتی در گردشگری
۰/۸۸۱	۳/۹۶	آشنایی کم و ناکافی گردشگران در مورد جاذبه‌های مناطق خشک
۰/۸۸۱	۳/۹۶	عدم توجه مسئولین امر در خصوص ایجاد زیرساخت‌های مناسب برای ورود گردشگران
۰/۸۹۹	۳/۹۲	بی‌ثباتی اقتصادی
۰/۷۶۶	۳/۹۲	نبود تسهیلات به افراد فاقد شرایط
۰/۷۷۲	۳/۸۲	آلودگی‌های زیست‌محیطی توسط گردشگران
۰/۷۷۲	۳/۶۷	عدم سیاست‌گذاری و برنامه‌ریزی مناسب در جهت ارتقا اقامتگاه‌های بوم‌گردی
۰/۹۱۶	۳/۶	دیدگاه منفی و تلقی نادرست نسبت به گردشگران خارجی در داخل کشور
۰/۸۷۵	۳/۶	بهره‌ی بالای وام‌ها
۰/۸۷۳	۳/۵۷	قوانین بانکی دست و پا گیر در جهت پرداخت وام جهت توسعه زیرساخت‌ها
۰/۶۳۱	۳/۵۷	نداشتن خودباوری و اعتماد به نفس ذی‌نفعان
۰/۸۳۵	۳/۵۷	نداشتن روحیه ریسک‌پذیری ذی‌نفعان
۰/۷۸۷	۳/۵۷	عدم آشنایی صحیح و توجه مسئولین و مردم محلی با توسعه اقامتگاه‌های بوم‌گردی

مأخذ: یافته‌های تحقیق، ۱۴۰۰

#### ۵-۴- مرحله سوم فن دلفی

در مرحله سوم جهت رسیدن به اجماع در مورد چالش‌های به دست آمده، از کارشناسان خواسته شده تا موافقت یا مخالفت خود را با هر کدام از چالش‌ها بیان کنند. نتایج در جدول (۶) ارائه شده است.

جدول ۶: موانع اقامتگاه‌های بوم‌گردی از دیدگاه کارشناسان (n=۲۸)، مرحله اول

رتبه عوامل	درصد موافقت	موانع اقامتگاه‌های بوم‌گردی
۱	۱۰۰	درآمد پایین ذی‌نفعان مرتبط با اقامتگاه‌های بوم‌گردی
۱	۱۰۰	عدم ثبات و پایداری
۱	۱۰۰	محدودیت دسترسی
۱	۱۰۰	عدم توان رقابت اقامتگاه‌های بوم‌گردی با انواع دیگر توریسم
۱	۱۰۰	دور بودن مراکز خرید از اقامتگاه‌های بوم‌گردی

رتبه عوامل	درصد موافقت	موانع اقامتگاه‌های بوم‌گردی
۱	۱۰۰	کمبود نیروی متخصص محلی جهت راهنمایی گردشگران
۱	۱۰۰	نبود منابع مالی جهت ایجاد زیرساخت‌های مرتبط با اقامتگاه‌های بوم‌گردی
۱	۱۰۰	بی‌توجهی به ارزش‌گذاری اقتصادی اقامتگاه‌های بوم‌گردی
۱	۱۰۰	عدم مشارکت اهالی محلی جهت توسعه و ارتقا اقامتگاه‌های بوم‌گردی
۲	۹۴/۲	عدم انسجام برون‌سازمانی
۳	۸۸/۳	فقر ساکنان و وابستگی معیشت مردم به کشاورزی و دامداری
۳	۸۸/۳	مشکلات مربوط به تغییر کاربری اراضی
۳	۸۸/۳	تعدد مراکز تصمیم‌گیری در امور بوم‌گردی
۳	۸۸/۳	ایجاد بناها و ساختمان‌های نامناسب جهت اقامت
۳	۸۸/۳	مشارکت پایین بخش خصوصی در توسعه اقامتگاه‌های بوم‌گردی
۴	۸۲/۴	تغییرات متعدد در نظام مدیریتی گردشگری
۴	۸۲/۴	دولتی بودن برخی از زمین‌های اقامتگاه‌های بوم‌گردی
۴	۸۲/۴	کمبود امکانات بهداشتی و خدماتی
۴	۸۲/۲	نداشتن انگیزه کافی ذی‌نفعان محلی
۴	۸۲/۲	نداشتن خلاقیت و نوآوری اهالی در جذب گردشگر
۵	۷۶/۴	عدم برگزاری کلاس‌های آموزشی جهت ارتقا سطح کارآفرینی و خلاقیت
۵	۷۶/۴	نبودن برنامه‌ریزی صحیح در استفاده از قابلیت‌های اقامتگاه‌های بوم‌گردی موجود در منطقه
۵	۷۶/۴	ناکافی بودن تسهیلات پرداختی جهت ایجاد و توسعه اقامتگاه‌های بوم‌گردی
۵	۷۶/۴	نبودن تبلیغات مناسب و گسترده
۵	۷۶/۴	کمبود اعتبارات و عدم تخصیص به موقع
۵	۷۶/۴	عدم امنیت شغلی ذی‌نفعان
۵	۷۶/۴	بهره‌وری پایین
۵	۷۶/۴	عدم استفاده از توان اقامتگاه‌های بوم‌گردی منطقه در ایجاد اشتغال
۵	۷۶/۴	مدیریت سنتی در گردشگری
۵	۷۶/۴	آشنایی کم و ناکافی گردشگران در مورد جاذبه‌های مناطق خشک
۵	۷۶/۴	عدم توجه مسئولین امر در خصوص ایجاد زیرساخت‌های مناسب برای ورود گردشگران
۵	۷۶/۴	بی‌ثباتی اقتصادی
۵	۷۶/۴	نبود تسهیلات به افراد فاقد شرایط
۶	۷۲/۲	آلودگی‌های زیست‌محیطی توسط گردشگران
۶	۷۲/۲	عدم سیاست‌گذاری و برنامه‌ریزی مناسب در جهت ارتقا اقامتگاه‌های بوم‌گردی
۶	۷۲/۲	دیدگاه منفی و تلقی نادرست نسبت به گردشگران خارجی در داخل کشور
۶	۷۲/۲	بهره‌بالای وام‌ها
۶	۷۲/۲	قوانین بانکی دست و پا گیر در جهت پرداخت وام جهت توسعه زیرساخت‌ها
۶	۷۲/۲	نداشتن خودباوری و اعتمادبه‌نفس ذی‌نفعان
۶	۷۲/۲	نداشتن روحیه ریسک‌پذیری ذی‌نفعان
۶	۷۲/۲	عدم آشنایی صحیح و توجه مسئولین و مردم محلی با توسعه اقامتگاه‌های بوم‌گردی

مأخذ: یافته‌های تحقیق، ۱۴۰۰.

همان‌طور که در جدول (۶) نشان می‌دهد، اولویت‌های به دست آمده در مرحله سوم نیز تقریباً به همان ترتیب مرحله دوم بوده، لذا احتیاجی به تکرار فرایند تحقیق نیست، چون می‌توان گفت که در مورد چالش‌های استخراج شده اتفاق نظر وجود دارد و به عبارت دیگر اجماع کلی به دست آمده است. به این ترتیب چالش‌های موجود اقامتگاه‌های بوم‌گردی از دیدگاه کارشناسان و متخصصان این زمینه تعیین شد.

### ۵-۵- مرحله کمی

همان‌طور که در جدول (۷) مشاهده می‌شود ۱۷/۵ درصد کارشناسی، ۳۵ درصد دیپلم و ۴۷/۵ درصد زیر دیپلم بودند. میانگین سن پاسخگویان تقریباً ۴۱/۵ (انحراف معیار: ۷/۵۴) سال بود که جوان‌ترین آن‌ها ۲۲ سال و مسن‌ترین آن‌ها ۶۳ سال سن داشت. ۵۸ درصد از آنان مرد و ۴۲ درصد زن بودند.

جدول ۷: درصد و فراوانی متغیرهای توصیفی

جنسیت			تحصیلات		
فراوانی	درصد		فراوانی	درصد	
۱۵۸	۵۸	مرد	۱۳۰	۴۷/۵	زیر دیپلم
۱۱۸	۴۲	زن	۹۸	۳۵	دیپلم
سن			۴۸	۱۷/۵	کارشناسی
سابقه			۲۷۶	۱۰۰	کل
۴	۲۲	حداقل	آمار توصیفی		
۳۱	۶۳	حداکثر			

مأخذ: یافته‌های تحقیق، ۱۴۰۰.

در فاز کمی تحقیق به منظور پی بردن به متغیرهای زیربنایی یا تلخیص مجموعه‌ای از داده‌ها از روش تحلیل عاملی استفاده گردید. البته برای شایستگی لازم از استفاده این روش از آزمون بارتلت و شاخص KMO استفاده گردید. دامنه آن بین صفر و یک است و هرچه مقدار آن به عدد یک نزدیک باشد، گویای مناسب بودن داده‌های موردنظر است. نتایج حاصل از این آزمون در جدول (۸) زیر آمده است.

جدول ۸: مقدار KMO و آزمون بارتلت

سطح معناداری	بارتلت	KMO	نام آزمون
۰/۰۰	۱۳۸۶/۱۳	۰/۷۵۴	مقدار

مأخذ: یافته‌های تحقیق، ۱۴۰۰.

پس از اطمینان از مناسب بودن و انجام تحلیل عاملی، از چرخش واریماکس برای دستیابی به عامل‌های معنی‌دار استفاده شد. این عوامل مجموعاً ۷۸/۷۳ درصد واریانس مربوط را تبیین می‌نمایند.

جدول ۹: عوامل اصلی تحقیق، مقدار ویژه و درصد واریانس هرکدام و درصد تجمعی

عواملها	مقدار ویژه	درصد واریانس	درصد تجمعی
مدیریتی و ساختاری	۶/۱۷۵	۱۹/۰۹	۱۹/۰۹
مالی و اقتصادی	۳/۷۲۵	۱۸/۱۳	۳۷/۲
سیاست‌گذاری	۳/۱۱	۱۶/۲۲	۵۳/۴۴
پژوهش و اطلاع‌رسانی	۲/۸۷۵	۱۳/۱۱	۶۶/۵۵
عوامل فردی - شخصیتی	۲/۳۱	۱۲/۱۸	۷۸/۷۳

مأخذ: یافته‌های تحقیق، ۱۴۰۰.

وضعیت بارگذاری عوامل پس از چرخش بر مبنای قرار گرفتن متغیرها با بار عاملی بزرگ‌تر از ۰/۵ در جدول (۹) آمده است.

جدول ۱۰: عوامل اصلی تحقیق و متغیرهای مربوط به آن و بار عاملی آنها

بار عاملی	موانع	معیار
۰/۸۳۰ ۰/۷۵۱ ۰/۷۲۵ ۰/۷۱۵ ۰/۶۶۶ ۰/۶۵۸ ۰/۶۴۸ ۰/۶۵۱ ۰/۶۰۲ ۰/۵۹۴ ۰/۵۷۸ ۰/۵۶۶ ۰/۵۴۵ ۰/۵۱۲ ۰/۵۰۹	دور بودن مراکز خرید از اقامتگاه‌های بوم‌گردی محدودیت دسترسی تعدد مراکز تصمیم‌گیری در امور بوم‌گردی تغییرات متعدد در نظام مدیریتی گردشگری آلودگی‌های زیست‌محیطی توسط گردشگران کمبود امکانات بهداشتی و خدماتی ایجاد بناها و ساختمان‌های مناسب جهت اقامت مدیریت سنتی در گردشگری عدم آشنایی صحیح و توجه مسئولین و مردم محلی با توسعه اقامتگاه‌های بوم‌گردی نبودن برنامه‌ریزی صحیح در استفاده از قابلیت‌های اقامتگاه‌های بوم‌گردی موجود در منطقه دولتی بودن برخی از زمین‌های اقامتگاه‌های بوم‌گردی عدم توان رقابت اقامتگاه‌های بوم‌گردی با دیگر انواع توریسم عدم توجه مسئولین امر در خصوص ایجاد زیرساخت‌های مناسب برای ورود گردشگران نبودن تبلیغات مناسب و گسترده عدم استفاده از توان اقامتگاه‌های بوم‌گردی منطقه در ایجاد اشتغال	ساختاری و مدیریتی
۰/۸۲۸ ۰/۷۵۴ ۰/۷۲۱ ۰/۷۰۱ ۰/۶۵۵ ۰/۶۲۴ ۰/۶۱۲ ۰/۵۹۹ ۰/۵۴۵ ۰/۵۱۴	قوانین بانکی دست و پا گیر در جهت پرداخت وام جهت توسعه زیرساخت‌ها آشنایی کم و ناکافی گردشگران در مورد جاذبه‌های مناطق خشک عدم امنیت شغلی ذی‌نفعان عدم مشارکت بخش خصوصی در توسعه اقامتگاه‌های بوم‌گردی دیدگاه منفی و تلقی نادرست نسبت به گردشگران خارجی در داخل کشور قوانین سخت در پرداخت تسهیلات به صاحبان مشاغل مرتبط عدم سیاست‌گذاری و برنامه‌ریزی مناسب در جهت ارتقا اقامتگاه‌های بوم‌گردی بی‌توجهی به ارزش‌گذاری اقتصادی اقامتگاه‌های بوم‌گردی عدم انسجام برون‌سازمانی مشکلات مربوط به تغییر کاربری اراضی	سیاست‌گذاری

بار عاملی	موانع	معیار
۰/۷۴۵ ۰/۷۱۳ ۰/۷۰۰ ۰/۶۷۵ ۰/۶۱۵ ۰/۶۰۱ ۰/۵۷۸ ۰/۵۲۴	درآمد پایین صاحبان اقامتگاه‌های بوم‌گردی و نداشتن ثبات و پایداری نبود منابع مالی جهت ایجاد زیرساخت‌های مرتبط با اقامتگاه‌های بوم‌گردی بی‌ثباتی اقتصادی بهره بالای وام‌ها فقر ساکنان و وابستگی معیشت مردم به کشاورزی کمبود اعتبارات و عدم تخصیص به موقع ناکافی بودن تسهیلات پرداختی جهت ایجاد و توسعه اقامتگاه‌های بوم‌گردی بهره‌وری پایین	عوامل مالی و اقتصادی
۰/۸۴۷ ۰/۷۴۵ ۰/۷۱۴ ۰/۵۴	نداشتن روحیه ریسک‌پذیری نداشتن خودباوری و اعتماد به نفس نداشتن انگیزه کافی عدم مشارکت اهالی محلی جهت توسعه و ارتقا اقامتگاه‌های بوم‌گردی	فردی - شخصیتی
۰/۸۴۵ ۰/۷۱۴ ۰/۶۵۴	عدم برگزاری کلاس‌های آموزشی جهت ارتقا سطح کارآفرینی و نوآوری و خلاقیت کمبود نیروی متخصص محلی جهت راهنمایی گردشگران نداشتن خلاقیت و نوآوری اهالی روستا در جذب گردشگر	پژوهش و اطلاع‌رسانی

مأخذ: یافته‌های تحقیق، ۱۴۰۰.

## ۶- بحث

### ۱- ۶- چالش‌های مدیریتی و ساختاری

چالش‌های مدیریتی و ساختاری به تنهایی ۱۹/۰۹ درصد از تغییرات واریانس کل را تبیین می‌کند و در اولویت اول قرار دارد. متغیرهای این عامل عبارت‌اند از دور بودن مراکز خرید، محدودیت دسترسی، تعدد مراکز تصمیم‌گیری در امور اقامتگاه‌های بوم‌گردی، تغییرات متعدد در نظام مدیریتی گردشگری، آلودگی‌های زیست‌محیطی توسط گردشگران، کمبود امکانات بهداشتی و خدماتی، ایجاد بناها و ساختمان‌های مناسب جهت اقامت، مدیریت سنتی در گردشگری، عدم آشنایی صحیح و توجه مسئولین و مردم محلی با توسعه اقامتگاه‌های بوم‌گردی، نبودن برنامه‌ریزی صحیح در استفاده از قابلیت‌های اقامتگاه‌های بوم‌گردی موجود در منطقه، دولتی بودن برخی از زمین‌های اقامتگاه‌ها، عدم توان رقابت اقامتگاه‌های بوم‌گردی با دیگر انواع توریسم، عدم توجه مسئولین امر در خصوص ایجاد زیرساخت‌های مناسب برای ورود گردشگران، نبودن تبلیغات مناسب و گسترده و عدم استفاده از توان اکوتوریسمی منطقه در ایجاد اشتغال به عنوان چالش‌ها و موانع مدیریتی دسته‌بندی شدند. بر پایه چالش‌های مدیریتی و ساختاری می‌توان به این نتیجه رسید که علی‌رغم اقداماتی که در راستای هماهنگی یکپارچه و کلی‌نگر، حرکت از اتکا به بخش خصوصی به جای بخش دولتی انجام شده است، موانع زیادی در راه توسعه اقامتگاه‌های بوم‌گردی نواحی روستایی است و نتوانسته وضعیت را سامان بخشد. در این راستا مطالعات بیرانوند نیز حاکی از ضعف بخش مدیریتی به شمار می‌آیند. بیرانوند در بررسی چالش‌ها و موانع اقامتگاه‌های بوم‌گردی بیان می‌دارد که اقامتگاه‌های بوم‌گردی یک رویکرد چالش‌برانگیز است، چرا که مستلزم هماهنگی بخش‌های مختلف دولتی و خصوصی است و مشارکت بخش خصوصی به دلیل بازده کم اقتصادی کم است.

## ۶-۲- طبقه سیاست‌گذاری

این عامل ۱۶/۲۲ درصد از تغییرات واریانس را تبیین می‌کند و متغیرهای آن عبارت‌اند از قوانین بانکی دست و پا گیر در جهت پرداخت وام جهت توسعه زیرساخت‌ها، آشنایی کم و ناکافی گردشگران در مورد جاذبه‌های مناطق خشک، عدم امنیت شغلی ذی‌نفعان، عدم مشارکت بخش خصوصی در توسعه اقامتگاه‌های بوم‌گردی، دیدگاه منفی و تلقی نادرست نسبت به گردشگران خارجی در داخل کشور، قوانین سخت در پرداخت تسهیلات به صاحبان مشاغل مرتبط، عدم سیاست‌گذاری و برنامه‌ریزی مناسب در جهت ارتقا اقامتگاه‌های بوم‌گردی، بی‌توجهی به ارزش‌گذاری اقتصادی اقامتگاه‌های بوم‌گردی، عدم انسجام برون‌سازمانی، مشکلات مربوط به تغییر کاربری اراضی در طبقه سیاست‌گذاری قرار گرفتند.

در مجموع می‌توان گفت پس از گذشت نیم قرن هنوز مشکلات قوانین دست‌وپاگیر و سیاست‌های نادرست در قبال گردشگری حل نشده است. به طوری که همچنان صدور بخشنامه‌های نامناسب، اجرای بد قوانین و یا طولانی‌شدن فرایند اجرای قوانین، نبود برنامه مدون بالادستی و مشخص نبودن قانون توسعه گردشگری در نواحی روستایی را دچار مشکل نموده است. در واقع اگرچه سیاست‌هایی برای پرداختن به اقامتگاه‌های بوم‌گردی تدوین شده، اما فقدان سیاست‌گذاری منسجم، برای رویکرد هماهنگ در بهره‌وری از این اقامتگاه‌ها چالش‌ها و موانعی را ایجاد کرده است. در این زمینه مطالعات حیدری و همکاران (۱۳۹۷) نیز بیانگر آن است که عدم احساس امنیت حقوقی، عدم توجه مدیران به قوانین و پیاده نکردن قانون از عمده‌ترین چالش‌های این دسته است.

## ۶-۳- طبقه مالی و اقتصادی

این طبقه ۱۸/۱۳ درصد واریانس کل را تبیین می‌کند و متغیرهای آن عبارت‌اند از درآمد پایین صاحبان اقامتگاه‌های بوم‌گردی و نداشتن ثبات و پایداری، نبود منابع مالی جهت ایجاد زیرساخت‌های مرتبط با اقامتگاه‌های بوم‌گردی، بی‌ثباتی اقتصادی، بهره بالای وام‌ها، فقر ساکنان و وابستگی معیشت مردم به کشاورزی، کمبود اعتبارات و عدم تخصیص به موقع، ناکافی بودن تسهیلات پرداختی جهت ایجاد و توسعه اقامتگاه‌های بوم‌گردی و بهره‌وری پایین بیانگر چالش‌های اقتصادی هستند.

جوامع روستایی وابستگی شدید به کشاورزی دارند و جهت تأمین نیازهای خود بایستی به متکی به کشاورزی باشند. کشاورزی هم در فصل خاصی قابلیت بهره‌برداری است و به عبارتی شغلی فصلی است و بقیه سال را کشاورزان بیکار هستند. این بیکاری مشکلاتی را برای جوامع روستایی از قبیل تأمین هزینه‌های زندگی به وجود می‌آورد. در نتیجه این ساختار بایست تغییر کرده و در الگوی تأمین معیشت روستایی بایستی تغییراتی ایجاد شود. فیروزی و همکاران نیز در مطالعات خود نشان داده‌اند که فقر و وابستگی معیشت جوامع روستایی به کشاورزی، عدم چاره‌اندیشی جهت ایجاد مشاغل جایگزین برای آنان و هم چنین بی‌توجهی به ارزش‌گذاری اقتصادی برای اقامتگاه‌های بوم‌گردی از چالش‌های عمده است. کمبود اعتبارات نیز در مطالعات قنبری و همکاران (۱۳۹۴) همسو است.

## ۶-۴- طبقه فردی - شخصیتی

از چالش‌های قابل توجه در زمینه اقامتگاه‌های بوم‌گردی نداشتن روحیه ریسک‌پذیری، نداشتن خودباوری و اعتماد به نفس، نداشتن انگیزه کافی و عدم مشارکت اهالی محلی جهت توسعه و ارتقا اقامتگاه‌های بوم‌گردی است که در طبقه موانع فردی - شخصیتی بروز پیدا می‌کند. این عامل ۱۲/۱۸ درصد از تغییرات را تبیین می‌کند.

عوامل فردی و شخصیتی ضامن پایداری آن است و اهمیت آن در اقامتگاه‌های بوم‌گردی دو چندان است، زیرا مسائل مربوط به اقامتگاه‌های بوم‌گردی با زندگی جوامع روستایی درآمیخته است و توفیق هر نوع فعالیتی منوط به ویژگی‌های فردی و شخصیتی اهالی است؛ بنابراین نقش مردم و ویژگی‌های فردی و شخصیتی آنان در توسعه اقامتگاه‌های بوم‌گردی اهمیتی حیاتی دارد.

## ۵-۶- طبقه پژوهش و اطلاع‌رسانی

این عامل ۱۳/۱۱ درصد از تغییرات واریانس را تبیین می‌کند. طبقه پژوهش و اطلاع‌رسانی از چالش‌های عدم برگزاری کلاس‌های آموزشی جهت ارتقا سطح کارآفرینی و نوآوری و خلاقیت، کمبود نیروی متخصص محلی جهت راهنمایی گردشگران و نداشتن خلاقیت و نوآوری اهالی روستا در جذب گردشگر تشکیل شده است. یکی از عوامل مهم در توسعه اقامتگاه‌های بوم‌گردی این است که اقامتگاه‌ها بایستی منطبق با ساختارهای فرهنگی و آداب و رسوم محلی باشد و تحقیقات در اینکه در کدام منطقه و با توجه به شرایط منطقه مستعد چه شغلی و چه فعالیتی است، بر عهده طبقه پژوهش است که در نتیجه منجر به اطلاع‌رسانی به جوامع روستایی می‌شود. از سوی دیگر نبود پلی بین تبادل اطلاعات و یافته‌های پژوهش‌ها با ترویج و آموزش بهره‌برداران است که با توجه به اهمیت مشارکت و ارتباط بین این کنشگران هنوز در کشور ما برای انسجام بخشیدن به انتقال یافته‌های تحقیقاتی و تبادل اطلاعات چاره‌ای اندیشیده نشده است. این نتایج با یافته‌های محمدزاده و همکاران (۱۳۹۷) همسو است. این محقق در مطالعه خود نشان داده است که ارتباط ضعیف بین مسئولان و جوامع محلی، عدم آگاهی یا آموزش ناکافی و کمبود اطلاعات از جمله چالش‌های پیش روی اقامتگاه‌های بوم‌گردی است.

## ۷- نتیجه‌گیری و پیشنهادها

به منظور شناسایی موانع فراروی توسعه اقامتگاه‌های بوم‌گردی از نظر متخصصان و کارشناسان منابع طبیعی در قالب تکنیک دلفی طی سه مرحله و تحلیل عامل تأییدی استفاده گردید. نتایج پایانی نشان دادند که موانع موجود فراروی توسعه اقامتگاه‌های بوم‌گردی نواحی روستایی شهرستان خور و بیابانک، عوامل ساختاری و مدیریتی، سیاست‌گذاری، عوامل مالی و اقتصادی، فردی - شخصیتی، پژوهش و اطلاع‌رسانی است.

در پایان می‌توان پیشنهادات زیر را در رابطه با بحث فوق مطرح نمود:

۱- این بررسی نشان می‌دهد که با توجه به اهمیت بحث توریسم و اکوتوریسم بالاخص اقامتگاه‌های بوم‌گردی بایستی مدیریت و سیاست‌گذاری در این امر به نحو شایسته انجام گردد تا بهره‌وری و این ظرفیت و پتانسیل به مرحله اقتصادی که هم به نفع ذی‌نفعان و هم جوامع محلی باشد برسد.

۲- توسعه اقامتگاه‌های بوم‌گردی و افزایش درآمد ناخالص سرانه خانوار در طول سال باعث کاهش وابستگی خانوارها به کشاورزی با توجه به کمبود منابع آبی می‌گردد؛ لذا توسعه و تنوع اقامتگاه‌های بوم‌گردی مورد توجه قرار گیرد.

۳- با اجرای برنامه‌های اصلاح و احیا در مورد اقامتگاه‌های بوم‌گردی باعث افزایش توان و ارتقاء وضعیت معیشتی روستاییان و ظرفیت‌زایی توریستی آن می‌گردد.



## منابع

۱. بیرانوند زاده، مریم، شرفی، سیامک پور (۱۳۹۸)، بررسی وضعیت شاخص‌های اثرگذار بر توسعه گردشگری روستایی، جغرافیا و روابط انسانی، دوره ۲، شماره ۲، صص ۱۴۴-۱۳۱.
۲. حیدری، اعظم و اکبری، علی. (۱۳۹۷). تأثیر بوم‌گردی خانه‌های روستایی در توسعه اقتصادی روستاها (نمونه موردی روستای هنجن). کنفرانس بین‌المللی عمران. معماری و مدیریت توسعه شهری در ایران و تهران: دانشگاه صنعتی
۳. ده چشمه، مصطفی، زنگی آبادی، علی، ۱۳۸۷، امکان‌سنجی توان اکوتوریسم استان چهارمحال بختیاری به روش SWOT، محیط‌شناسی، شماره ۴۷، صص ۱۱۴-۹۳.
۴. سرمد، زهره. (۱۴۰۰). روشهای تحقیق در علوم رفتاری، انتشارات سمت، چاپ دوم
۵. قنبری، یوسف، کاظمی، زهرا، صیدایی، سید اسکندر. (۱۳۹۴): نقش خانه‌های اکولوژیکی در توسعه پایدار گردشگری (مطالعه موردی: بخش هنزاه شهرستان رابر)، تشریح مطالعات نواحی شهری دانشگاه باهنر کرمان، سال دوم، شماره ۳، تابستان ۱۳۹۴، صص ۱۴-۳.
۶. عنابستانی، علی اکبر، گیاهی، حسن، جوانشیری، مهدی. (۱۳۹۷): بررسی و تحلیل آثار ایجاد اقامتگاه‌های بوم‌گردی بر توسعه سکونتگاه‌های روستایی (مطالعه موردی: روستای رادکان شهرستان چناران) فصلنامه علمی-پژوهشی برنامه‌ریزی فضایی، سال هشتم، شماره دوم، صص ۱۸-۲.
۷. کاظمی، مهدی، اسماعیلی، محمودرضا، بیگی فیروزی، الله یار. (۱۳۹۲). تدوین و انتخاب استراتژی توسعه گردشگری استان لرستان بر اساس تحلیل SWOT و ماتریس برنامه‌ریزی استراتژیک کمی. فصلنامه جغرافیا و توسعه، ۱۱(۳۲)، ۶۰-۴۷.
۸. محمد زاده، الهه، مهدیزاده، سعیده، جعفری، پیام (۱۳۹۷)، مقایسه تطبیقی نقش بوم‌گردی در توسعه پایدار (مطالعه موردی بندر انزلی و جزیره قشم)، سومین کنفرانس بین‌المللی عمران، معماری و طراحی شهری. صص ۵۶-۴۲.
۹. معاونت گردشگری، ۱۳۹۵، دستورالعمل احداث و بهره‌برداری از اقامتگاه‌های بوم‌گردی، سازمان میراث فرهنگی، صنایع دستی و گردشگری، اداره کل کمیته ملی طبیعت‌گردی.
۱۰. میرزاده کوهشانی، مهدی، شهدادی، علی، رستمی، منا (۱۳۹۸)، تحلیل ظرفیت‌های محلی برای توسعه بوم‌گردی در روستای بنگلایان بندر عباس، بهار ۹۸، شماره ۱، صص ۳۱-۲۱.
۱۱. میرزاده کوهشاهی، مهدی، دهقانی، امین (۱۳۹۵)، بررسی نقش پتانسیل‌های بوم‌گردی بندرعباس در جذب گردشگران، پژوهش‌نامه فرهنگی هرمزگان، شماره ۱۱، صص ۱۸-۷.
12. Babaie-Kafaky, S., Mataji, A. and Ahmadi Sani, N. (2009). Ecological capability assessment for multiple-use in forest areas using GIS- based multiple criteria decision making approach. American Journal of Environmental Sciences n.5.
13. Beatriz, Juliana, Mariana, (2020), Tourism innovation through relationship marketing and value co-creation, A study on peer-to-peer online platforms for sharing accommodation, Journal of Hospitality and Tourism Management 51-57.
14. Bin, I., Soucheng, D., Mei, and Exue, M. (2008). Ecotourism Model and Benefits of Periphery Region in Western Sichuan Province", Chinese Journal of Population", Resource and Environment, 2(6), 14-18.
15. Bunruamkaew, K, Murayama, Y, (2011). Site Suitability Evaluation for Ecotourism, Using GIS & AHP: A Case study of Surat Thani Province Thailand", Journal of Management Tourism, 14(1), 38-53.
16. Fennell, David (2008): Ecotourism, third edition.

17. Jaafar, M., Bakri, N. M., & Rasoolimanesh, S. M., (2015). Local community and tourism development: A study of rural mountainous destinations, *Modern Applied Science*, Vol 9, No 8, Pp 399-410.
18. Ketut, L., & Dewi, Y. 2014. Modeling the relationships between tourism sustainable factors in the traditional village of Pancasari. *Procedia-Social and Behavioral Sciences*, 135, pp.57-63.
19. Laurance, W., Alonso, M. and Campbell, M. (2005). Challenge for forest conservation in Gabon, Central Africa. *Futures*, 38(1), 454- 474.
20. Rayfield, J., and Croom, B. (2010). Program needs of middle school agricultural education teachers: A Delphi Study, *Journal of Agricultural Education*, 51(4), 131–141.
21. Roberts, N. (2004). Public deliberation in an age of direct citizen participation. *American Review of Public Administration*, 34, 315-353.
22. Rebecca, Ch., Rose, B., & Bor, T., (2015). Eco-Lodges, a Future for Sustainable Tourism in Kenya, *Journal of Tourism, Hospitality and Sports*, No 8, Pp 37-41.
23. Tambunan, T. (2008). Trade liberalization effects on the development of small and medium-sized enterprises in Indonesia: A case study". *Asia Pacific Development Journal*. 15(2). 35-43.
24. Thampi, santosh, p. (2005). Ecotourism in Keral India: Lesson from Eco Development Project in Periyar Tiger Reserve, No 13.
25. Trejos, B., Chiang, L. H. N., & Huang, W. C., (2008). Support networks for community-based tourism in rural Costa Rica, *The Open Area Studies Journal*, Vol 1, No 1, Pp 16.
26. Serra, G. (2007), Ecotourism in the PALMYRA Desert, SYRIA A Feasibility Study.
27. Vosoghi, A. (2005). Practical feasibility of ecotourism projects in protected areas in Khuzestan province first phase: dose and Karkheh protected area. *Environmental Protection Agency*, p: 24.
28. Buckley, R. (2012). Sustainable tourism: Research and reality. *Annals of Tourism Research*, 39(2): 528-546.

## Investigating the challenges and obstacles of ecotourism resorts from the perspective of experts and stakeholders (Case study: rural areas of Khor and Biabank

Ahmad hajarian\*,<sup>1</sup> Esfahan University

### Abstract

In this article, we want to investigate the barriers and challenges of ecotourism resorts from the perspective of experts and stakeholders using the Delphi method and confirmatory factor analysis. The study is an applied work in terms of the purpose and methodology of the paper descriptive-analytical. The statistical population consists of two groups including experts and stakeholders. The sample size for the first group was selected using snowball or chain sampling of 28 people. The second group consists of owners of ecotourism resorts and residents. The case study was five villages in Egypt, Garmeh, Mehrjan, Bayaz, and Iraj. These villages have a population of 1384 people and 476 families. To generalize the information of the whole statistical population using the Cochran sampling method from a total of 476 households, the sample size is equal to 330 at random.

Data analysis was carried out using SPSS software version 23. The Delphi technique was used to identify the challenges of eco-lodges. The results in the qualitative part indicated that the most important challenges facing ecotourism resorts are structural and managerial factors, policy, financial and economic factors, individual personality, research, and information. In the quantitative part, using confirmatory factor analysis, there are five factors: financial and economic factors, managerial and structural factors, weakness of laws and comprehensive policy-making, research and information, and individual and personality factors that 73 Explain 78% of the total variance.

**Keywords:** Challenges and Obstacles؛ Experts؛ Stakeholders؛ Rural Areas؛ Khor and Biabank

---

\*Email: a.hajarian@ltr.ui.ac.ir