



How is Space Produced? Reflections on Urban Development Plans and Programs from the Discourse of Political Economy

Zahra Rahmati¹✉ | Mojtaba Raffieian² | Hashem Dadashpoor³

1. Corresponding Author, Department of Urban and Regional Planning, Faculty of Arts, Tarbiat Modares University, Tehran, Iran. zahra.rahmati@modares.ac.ir

2. Department of Urban and Regional Planning, Faculty of Arts, Tarbiat Modares University, Tehran, Iran. rafie_m@modares.ac.ir

3. Department of Urban and Regional Planning, Faculty of Arts, Tarbiat Modares University, Tehran, Iran. h-dadashpoor@modares.ac.ir

Article Information

Research Paper

Vol:	16
No:	60
P:	89-111
Received:	2024-08-27
Revised:	2024-11-08
Accepted:	2024-11-18
Published:	2025-08-01

Keywords:

- *Political economy of space*
- *Production of space*
- *Capital accumulation*
- *Urban development plans and programs*
- *Dispossession and displacement*

Cite this Article:

Rahmati, Zahra., Raffieian, Mojtaba., Dadashpoor, Hashem. (2025). How is space produced? Reflections on urban development plans and programs from the discourse of political economy. *Journal of Arid Regions Geographic Studies* 16(60): 89-111.
doi: 10.22034/jargs.2024.475205.1135

Publisher: Hakim Sabzevari University

© The Author(s)



Abstract

Aim: This article is grounded in the concept of "space" as a key to understanding urban relations. It explores how space is not merely a physical entity but is produced through social, economic, and political dynamics. The focus is on examining how dominant academic discourses, such as those in urban planning, architecture, and geography, conceptualise space. It also critiques how urban development plans serve the political-economic system by regulating and controlling activities through spatial strategies.

Materials and Methods: To answer the questions and advance the discussion, the present article, in its methodology section, considers the city as an epistemological concept, attempting to utilise phenomenology (which deals with the relationship between city residents and their place of residence) in support of an analytical study. And abandons logic in favour of a dialectical study, and what makes dialectical encounter with space possible is a methodological encounter with it. While the text relies on the entanglement of method, theory and spatial reality.

Findings: The article reveals that development plans are inherently political. Rather than being neutral, they reflect broader trends in architecture and urban planning that facilitate the manipulation of human living environments. It argues that each politico-economic system produces its own space, which inevitably leads to various forms of expropriation. These expropriations are integral to how space is produced and controlled, enabling capital to circulate more effectively.

Conclusion: To move towards the alternative theoretical basis of the present article, namely the economic-political reading of space, it is pointed out that although space is considered as a tool for domination and control, but also has possibilities, differences and resistances.

Innovation: A reading of spatial relations from the perspective of political economy discourse can provide the groundwork for a critical understanding of the mechanisms of space production and reproduction in Iran.

Extended Abstract

1. Introduction

The discourse of space as a predetermined entity, rather than clarifying the social relations, including class relations, that exist within space, and instead of focusing on the production of space and its corresponding social relations, research falls into the trap of space itself. The questions that this article tries to find answers to are:

- What policies do the types of urban development plans and programs originate from, or what are the forces and relations that produce these plans, and based on what mechanism and stimulus do they seek to create change in space?
- What is the relationship of these plans to the concept of dispossession?

2. Materials and methods

The theoretical basis of the present article is based on the critical paradigm, and its methodological philosophy is rooted in the interpretive paradigm.

3. Results and Discussion

The formulation of dominant discourse for spatial relations can be explained as follows:

The dominant discourse of urban planning in Iran reproduces the status quo by reducing spatial relations to mere physical issues. The underlying layer of this approach is that planned space is an objective and scientific entity possessing a neutral nature. By understanding space as a scientific object, the dominant logic begins to diagnose space as a pathological entity. This type of phrasing makes it easy for specialists in the planning system, such as architects and urban planners, to incorporate medical interventions into the space. Space is considered one of the means of production within the capitalist mode of production, and it is used with the intention of producing surplus value. The important issue is that today, production no longer occurs solely in space, but now space is also produced in the process of capitalist progress. Uneven development refers to the fact that social development occurs at varying speeds and in different directions across different places. Uneven development should be understood as a completely specific process that is both unique to capitalist societies and rooted in the fundamental social relations of the capital-based mode of production. Any exchange of goods and services (including labor) almost always involves a change of coordinates and location. They define an intersecting set of spatial displacements that create a distinct geography of human interaction. Spatial and territorial divisions of labor emerge from within these intersecting processes of exchange that exist throughout space. Geographical uneven development is thus a product of capitalist activity. The issue of cities becoming a place for the establishment of large companies and knowledge-based institutions, such as universities, research centers, or cultural industries, can be strategically an arena of competition between different cities. As an example of the competition between spaces in Tehran, we can mention the competition between the city's higher education spaces and universities. So far, more than five universities in the city have considered developing their spaces, and for some of them, development plans have been prepared and approved to justify the necessity of development and realize the ideological proposition of the public good. The absorption of surplus has entailed repeated urban reconstruction conflicts, often referred to as constructive destruction, which have frequently had a class dimension. It is the poor, the deprived, and those expelled from political power who suffer disproportionately from these conflicts.

Currently, the process of displacement in the implementation of urban projects is intensifying. Displacement is an important step towards creating a real estate market where the land and housing market is not already thriving. So that the land in the rent gap that begins to operate finds greater use for capital accumulation. In a city like Tehran, the commodification and privatization of public spaces, social housing, transportation, and other areas in recent years have created vast opportunities for the accumulation of surplus capital to be exploited. The corporatization and privatization of previously public assets, including universities and urban spaces, through the justification of various development plans, indicate a new wave of enclosure of public spaces.

4. Conclusion

The set of interwoven relationships through various urban policies and their manifestation in the form of numerous plans and programs leads to the production of a system of reality in which various matters provide the grounds for displacement and such concepts through a kind of naturalization. In fact, urban policies are given spatial expression through various plans and programs. Simultaneously, we are faced with a set of informal relations and forces that confront the surrounding space with a different logic. Since the aforementioned set of complex relations, through this method of space-making, progresses in a state that constantly allows for the formation of conflict, the logical end of the different methods of space-making leads to a state that is referred to as a space of conflict or a conflict of forces. This state actually expresses the issue that, as the saying goes, wherever there is power, there is also resistance. Our set of lived spaces is somehow created through the conflict of such forces.

5. Acknowledgement & Funding

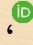
The authors are thankful to some reviewers who criticize and remind us some discursive considerations during research.

The authors declare that they have no known competing financial interests or personal relationships that could have appeared to influence the work reported in this paper.

6. Conflict of Interest

The authors declare no conflict of interest.

فضا چگونه تولید می‌شود؟ تأملی بر طرح‌ها و برنامه‌های توسعه شهری از منظر اقتصاد سیاسی

زهرا رحمتی^۱ ، مجتبی رفیعیان^۲، هاشم داداش‌پور^۳

۱. نویسنده مسئول، گروه برنامه‌ریزی شهری و منطقه‌ای، دانشکده هنر، دانشگاه تربیت مدرس، تهران، ایران. zahra.rahmati@modares.ac.ir
۲. گروه برنامه‌ریزی شهری و منطقه‌ای، دانشکده هنر، دانشگاه تربیت مدرس، تهران، ایران. rafie_m@modares.ac.ir
۳. گروه برنامه‌ریزی شهری و منطقه‌ای، دانشکده هنر، دانشگاه تربیت مدرس، تهران، ایران. h-dadashpoor@modares.ac.ir

چکیده

هدف: مفهوم فضا به‌عنوان کلید فهم مناسبات شهری، مبنای نظری نوشتار حاضر در نظر گرفته شده است. در این نوشتار با جهت‌گیری بر فهم رابطه‌ای از فضا، روابط و نیروهای سازنده فضا مورد بحث قرار می‌گیرد. در این راستا ابتدا پرسش‌هایی از این قبیل مطرح می‌شوند که چگونه فضا به مثابه موجودیتی اجتماعی از خلال روابط اجتماعی، اقتصادی و سیاسی تولید می‌شود. پس از تبیین تئوریک، صورت‌بندی گفتار غالب از مفهوم فضا در علوم مربوطه بررسی شده و در این خوانش به جایگاه طرح‌ها و برنامه‌های توسعه شهری اشاره می‌شود. چطور طرح‌ها و برنامه‌های توسعه شهری در خدمت فضاوند کردن سیاست‌های نظام سیاسی- اقتصادی غالب هستند؟ چگونه طرح‌ها و برنامه‌های مذکور به دنبال مرزبندی، تنظیم و کنترل فعالیت‌ها و روابط فضایی‌اند؟

روش و داده: به منظور پاسخ به سوالات مطرح شده، نوشتار حاضر در بخش روش‌شناسی با در نظر گرفتن شهر به‌سان مفهومی معرفت‌شناختی سعی بر این دارد که پدیدارشناسی را (که به مناسبات میان ساکنین شهر با مکان زندگی آن‌ها می‌پردازد) به نفع مطالعه‌ای تحلیلی و منطقی را به نفع مطالعه‌ای دیالکتیکی کنار بگذارد. آنچه امکان مواجهه‌ای دیالکتیکی با فضا را فراهم می‌آورد، مواجهه روش‌شناختی با آن است. ضمن این‌که تکیه نوشتار بر در هم تنیدگی روش، نظریه و واقعیت فضایی است.

یافته‌ها: طرح‌ها و برنامه‌های توسعه بیش از آن‌که به‌گونه‌ای صرفاً فنی و غیرسیاسی با فضا در ارتباط باشند، میانجی‌هایی برای مداخله در مناسبات فضایی محسوب می‌شوند. در این معنا، هر ساختار فضایی خاص خود را تولید می‌کند. در فرایند تولید فضا غالباً انواع سلب مالکیت‌ها و برون‌رانی‌ها رخ می‌دهد. چنین اثراتی جزء جدایی‌ناپذیر فرآیند فضاوند شدن طرح‌ها و برنامه‌های توسعه هستند. این شکل از فرایند تولید فضا به‌واسطه‌ی سلب مالکیت‌ها، فضا را به عرصه‌ای برای کنترل و گردش سرمایه تبدیل می‌کند.

نتیجه‌گیری: در راستای حرکت به سمت خوانش اقتصادی سیاسی از فضا، به این مسئله اشاره می‌شود که اگرچه فضا به‌عنوان ابزاری برای سلطه و کنترل در نظر گرفته می‌شود، اما هم‌زمان دارای امکان‌ها، تفاوت‌ها و مقاومت‌هایی نیز هست.

نوآوری و کاربرد نتایج: خوانش مناسبات فضایی از منظر گفتمان اقتصاد سیاسی می‌تواند پیش‌زمینه‌های فهم انتقادی از سازوکارهای تولید و بازتولید فضا در ایران را فراهم آورد.

اطلاعات مقاله

مقاله پژوهشی

شماره:	۱۶
دوره:	۶۰
صفحه:	۸۹-۱۱۱
تاریخ دریافت:	۱۴۰۳/۰۶/۰۶
تاریخ ویرایش:	۱۴۰۳/۰۸/۱۸
تاریخ پذیرش:	۱۴۰۳/۰۸/۲۸
تاریخ انتشار:	۱۴۰۴/۰۵/۱۰

کلیدواژه‌ها:

- اقتصاد سیاسی فضا
- تولید فضا
- اثبات سرمایه
- طرح‌ها و برنامه‌های توسعه شهری
- سلب مالکیت

نحوه ارجاع به این مقاله:

رحمتی، زهرا، رفیعیان، مجتبی و داداش‌پور، هاشم. (۱۴۰۴). فضا چگونه تولید می‌شود؟ تأملی بر طرح‌ها و برنامه‌های توسعه شهری از منظر گفتار انتقادی. *مطالعات جغرافیایی مناطق خشک*، ۱۶(۶۰): ۸۹-۱۱۱.

doi: 10.22034/jargs.2024.475205.1135

ناشر: دانشگاه حکیم سبزواری



© نویسنده(گان).

۱- مقدمه

امروزه چیزی که شهر^۱ نامیده می‌شود، بیش از هر زمانی حاصل فرایندی است که شهری شدن^۲ نامیده می‌شود. این فرایند تمام قلمروهای زیسته را متأثر کرده است. متناسب با این فرایند، مسأله‌های فضایی نیز دچار تفاوت‌هایی می‌شوند. اگر شهر به‌مثابه یک فرایند نگریده شود، تمام مسأله‌هایی که در این فرایند پدیدار می‌شوند، خواه ناخواه حاصل مجموعه‌ای از روابط و نیروهایی هستند که به فضا شکل می‌دهند. در رابطه با فضا به‌مثابه‌ی یک فرایند یا مجموعه‌ی عاملی برساننده می‌توان گفت: فرایندها^۳ بنیادی‌تر از چیزها^۴ هستند. در واقع، چیزها معطوف به نوعی از کالبدگرایی و فرایندها معطوف به مجموعه نیروهای برساننده‌ای^۵ که فضا را تولید می‌کند (Harvey, 2014).

چگونه می‌توان به‌جای مواجهه با مسائل به‌مثابه امور مطلق و از پیش موجود (شهر و فضا به‌مثابه چیز)، با آن‌ها به‌مثابه یکسری از روابط و نیروهای برساننده مواجه شد؟ گفتار فضا به‌مثابه امری از پیش تعیین شده، به جای روشن کردن روابط اجتماعی و از جمله روابط طبقاتی که در فضا وجود دارد و به جای این‌که توجه‌ها معطوف به تولید فضا و روابط اجتماعی متناظر آن باشد، پژوهش‌ها در دام تله‌ی فضایی در خود^۶ می‌افتند. بدین ترتیب می‌شود که پژوهش‌ها به جای اندیشیدن به خاصیت برسانندگی فضا، با آن به‌گونه‌ای مطلق‌گرایانه مواجه می‌شوند. درست همانطور که مطلق‌انگاری کالا، تله مبادله را برای ما پهن کرده و اشتباهاً "چیزها" را به تنهایی یعنی "چیزهایی در خود" در نظر می‌گیرد (Vaghefi, 2017).

امروزه با سرعت گرفتن روند شهری شدن، شهرها هرچه بیشتر در جهت رقابت‌پذیر شدن در سطوح مختلف، عمل می‌کنند. در این معنا در جوامع شهری مختلف می‌توان مناطق شهری را به‌مثابه واحدهای رقابتی برای پاسخ‌گویی به منطق نام‌برده که در واقع همان چارچوب جهانی سرمایه‌داری است، فرض کرد (Harvey, 2008). شهر در منطق اقتصادی - فضایی نام‌برده به‌سان یک ماشین رشد فهم می‌شود که می‌بایست به‌طور مکرر با ایده‌های نوآورانه و خلاقانه، گردش سرمایه را ممکن سازد. نوآوری مفهومی است که ضرورتاً تمامی فرایندهای مصرف و تولید را از آموزش و بهداشت گرفته تا تأمین زیرساخت‌های شهری متأثر کرده و در فضاهای شهری نموده‌های متفاوت پیدا می‌کند (Harvey, 2008). یکی از نموده‌های نوآورانه، طرح‌ها و برنامه‌های شهری‌اند. در واقع این طرح‌ها با تثبیت شدن در ساز و کار برنامه‌ریزی شهری، به ایده‌های مذکور مشروعیت حقوقی و قانونی می‌بخشند. از این زاویه طرح‌ها اغلب در سیر حرکت خود همپای پارادایم‌های مختلف برنامه‌ریزی، در جهت به گردش انداختن سرمایه در محیط مصنوع بدون توجه به زیست‌گروه‌های اجتماعی عمل می‌کنند. فرایند تهیه و متعاقباً اجرای این طرح‌ها و برنامه‌ها به‌گونه‌ای است که منجر به قلمروزدایی و قلمروسازی‌هایی می‌شود. به دنبال این اتفاق، فضاهای شهری اعم از فضاهای فراغتی و فضاهای زیسته، بخش‌بندی‌های جدیدی پیدا می‌کنند. طرح‌ها و برنامه‌های شهری در مراحل مختلف تدوین، تهیه و اجرا، فرصت‌های محدودی پیش روی کسانی قرار می‌دهند که برای آن‌ها برنامه‌ریزی می‌شوند (Goldman, 2011). چیزی که اینجا بیش از هر چیز مورد توجه قرار می‌گیرد، منطق شهری شدن است که بدون توجه به وضعیت گروه‌های اجتماعی، هم‌زمان با جذب سرمایه و فناوری‌های پیشرفته و چیزها به درون، آن‌ها (گروه‌های اجتماعی) را به بیرون می‌اندازد (Lefebvre, 1991). پرسش‌هایی که این نوشتار سعی در جستجوی پاسخ برای آن‌ها دارد، عبارت‌اند از: انواع طرح‌ها و برنامه‌های توسعه شهری از چه سیاست‌هایی نشأت می‌گیرند یا نیروها و روابط تولیدکننده‌ی این طرح‌ها کدام‌اند و بر پایه چه ساز و کار و محرکی خواهان ایجاد تغییر در فضا هستند؟ نسبت این طرح‌ها با مفهوم سلب مالکیت به چه صورتی است؟

لازمه‌ی تحلیل مسئله‌های شهری همان‌طور که نظریه‌پردازان اقتصاد سیاسی تأکید می‌کنند، درک چرایی و چگونگی شکل‌گیری فضا به‌طور عام است. در سال‌های اخیر چرخشی از پرسش‌های مربوط به زمانندی^۷ به پرسش‌های مربوط به فضاوندی^۸ رخ داده است. در عین حال که هم‌زمان مسئله‌ی فضا‌زمان نیز اهمیت پیدا کرده است.

فضا را می‌توان از لحاظ اقتصادی به‌عنوان شکلی از مالکیت، به‌ویژه به واسطه‌ی مفهوم زمین؛ به‌سان مسئله‌ی استراتژیک نظامی زمین و هم‌چون برداشتی سیاسی از قلمرو^۹ فهمید. اگر قدرت و در نتیجه تولید و بازتولید روابط اجتماعی آفریننده و نه سرکوب‌گر در

1. City
2. Urbanisation
3. Processes
4. Things
5. Constructive forces

6. Space in itself
7. Temporality
8. Sapiality
9. Territory

نظر گرفته شود، واضح است که اندیشیدن درباره‌ی قدرت، مستلزم اندیشیدن به مسئله فضا است. به همین شکل، اندیشیدن به فضا مستلزم فهم مناسبات قدرت است، چرا که فضا بیش از هر زمانی با تعامل، تعیین و کنترل پیوند می‌خورد (Kitchin & Thrift, 2009).

پیش مسأله‌مند شدن فضا به‌مثابه امری برسازنده، اندیشمندان متعدد تأکید بر زمان داشتند. از جمله کارل مارکس اعتقاد بر این داشت که تاریخ‌مندی با نیروهای تولید به جلو رانده می‌شود (Lefebvre, 1991). زمانی که فضا همچون مقوله‌ای صریح در اندیشه‌های مرتبط با شهر سر برآورد، ابتدا این گرایش وجود داشت که فضا همچون شیء مطلق^۱ تصور شود. فضایی که در چارچوب‌بندی فیزیک کلاسیک و فضای نیوتونی همچون یک ظرف و چیزی که همه‌ی چیزها درون آن اتفاق می‌افتند، در نظر گرفته می‌شد. این صورت‌بندی همان فضای دکارتی است که می‌توان آن را همچون یک شبکه‌ی دو یا سه‌بعدی، برحسب مختصات نقاط و ترکیب آن‌ها به‌صورت خطوط و تبدیل خطوط به صفحات که از ترکیب آن‌ها احجام ساخته می‌شوند، نشان داد. از نظر هندسی، این همان فضای اقلیدسی است و بنابراین همان فضایی است که در نقشه‌برداری زمین و روش‌های مهندسی وجود دارد که گویی هر نقطه در آن در یک پهنه همگن مشابه سایر نقاط تابع فرآیندهای علمی بر اساس مختصات هندسی است. فضا، در اینجا به‌واسطه‌ی اندازه‌گیری و محاسبه فهمیده می‌شود. این دیدگاه نسبت به فضا که عموماً زیربنای علم مدرن را تشکیل داده است، بر آرایش چیزها و پدیده‌ها درون فضا بیشتر از خود چیزها و پدیده‌ها تأکید دارد (Kitchin & Thrift, 2009). بنابراین اگر فضا را مطلق در نظر بگیریم، مفهوم آن به‌مثابه شیء فی‌نفسه‌ای تلقی می‌شود که مستقل از روابط وجود دارد (Harvey, 2015).

در مقابل دیدگاه مطلق به فضا، صورت‌بندی نسبی^۲ از آن قرار دارد. در این گفتمان، فضا یک ظرف خالی نیست، بلکه توسط اشیاء، روابط و نیروها پر شده است. بر این اساس، فضا همچون کیفیتی موقعیت‌مند از جهان چیزهای مادی، تا حدودی به نسبتش با اشیاء و روابط وابسته است. در این گفتمان، فضای نسبی می‌تواند از خلال به چالش کشیدن هندسه‌ی ثابت فضای مطلق بنا شود. مفهوم نسبی فضا عمدتاً با نام انیشتین و هندسه‌ی نااقلیدسی گره خورده است که به سیستماتیک‌ترین شکل در قرن نوزدهم بنا شد (Kitchin & Nigel, 2009). انیشتین با اعلام این‌که تمامی صورت‌های اندازه‌گیری به چارچوب مرجع ناظر وابسته است، بحث را پیش می‌برد. او آموزنده‌ی این مسئله است که ایده‌ی هم‌زمانی^۳ در جهان فیزیکی را باید کنار گذاشت. در این صورت‌بندی غیرممکن است بتوان فضا را مستقل از زمان فهمید و این نکته دستور یک چرخش عمده‌ی زبانی از فضا و زمان به فضا-زمان یا فضا-زمانی-زمانمندی^۴ را صادر کرد (Harvey, 2006).

پس از فهم نسبی از فضا، نوبت به فهم رابطه‌ای می‌رسد، مفهوم رابطه‌ای فضا بیش از هر کسی با نام لایب‌نیتز گره خورده است، که در سلسله‌نامه‌های مشهوری به کلارک که در واقع جانشین نیوتون بود، به شکل بی‌سابقه‌ای به مطلق دیدن فضا و زمان اعتراض کرد، امری که در نظریه‌های نیوتون بسیار اساسی است (Harvey, 2006). در این فهم، فضا اساساً مفهومی رابطه‌ای^۵ است؛ زیرا اشیاء فقط همچون مجموعه‌ای از روابط با دیگر اشیاء وجود دارند. بنابراین فضا همچون فرآورده روابط و ساخته‌شده از روابط فهمیده می‌شود. فضا یک چندگانگی و ناهمگنی است و نه همگنی، متکثر است و نه منفرد. به این معنا می‌توان گفت یک شیء فقط تا جایی وجود دارد که درون خودش واجد و بیانگر روابطی با دیگر اشیاء باشد. بنابراین فضا همیشه در فرایند ساخته شدن است و هیچ‌وقت تمام یا بسته نمی‌شود. اگرچه تفاوت‌های بین این فضا و فضای نسبی شاید اغراق‌آمیز باشند اما این راهی است برای فهم فضایی که به‌طور عام از منطق ریاضی فراتر رفته، فضایی که فضای روابط اجتماعی، فضاهای استعاری، فضاهای شاعرانگی-آفرینندگی، هنر و احساس و رؤیا و آرزو است (Kitchin & Nigel, 2009). با نزدیک شدن به جهان فضا-زمان رابطه‌ای، اندازه‌گیری بیش از پیش پیچیده می‌شود و این نکته بیش از هر چیز به محدودیت پوزیتیویسم و تجربه‌گرایی در ارائه‌ی فهمی جامع از مفاهیم فضا-زمان، فراتر از وجوه قابل‌اندازه‌گیری اشاره دارد. منظور از درگیر شدن با فضا تعیین این موضوع است که چگونه می‌توان این مفهوم را به شکلی رادیکال با نظریه‌های اجتماعی، اقتصادی، سیاسی، ادبی و فرهنگی همراه کرد و به‌صورت مؤثرتری مسأله‌های شهری را توضیح داد. به تاسی از نظریه‌پردازان اقتصاد سیاسی که بر این باورند که فهم اقتصاد-سیاسی جز از طریق چشم‌اندازهای رابطه‌ای ممکن نیست، نوشتار حاضر نیز با سعی در فهم این نوع نگاه، به تبیین مسئله‌ی پژوهش خواهد پرداخت.

1. Absolute
2. Relative
3. Synchronicity

4. Spatial-temporal
5. Relational

در رابطه با مفهوم فضا نظریات فراوانی وجود دارد. آنچه مقصود این متن است به‌طور مشخص نظریات هنری لوفور در باب فضا و مناسبات فضایی است. از دید لوفور ضعف اساسی غالب نظریه‌های فضا این است که فضا را به‌سان ظرف یا چارچوبی در نظر می‌گیرند که با محتوایاتی پر شده است. از این‌رو دغدغه اساسی لوفور در تحلیل فضا، تلاش برای پیوند دو برداشت متمایز و رقیب از فضا است؛ چنانچه که اشاره شد برداشت نخست فضای فیزیکی یا طبیعی است که در آن زندگی می‌کنیم و برداشت دوم، فضای ذهنی یا ایدئولوژیک که قلمرو نظام‌های فکری است. به این ترتیب لوفور مفهوم فضای اجتماعی^۱ را پروراند و نظریه‌ی تولید فضا^۲ را پایه‌گذاری می‌کند (Zieleniec, 2007).

بنابر نظریه تولید فضای لوفور، فضا برساخته نیروهای اجتماعی و اقتصادی-سیاسی است که به دنبال مرزبندی، تنظیم و کنترل فعالیت‌هایی‌اند که درون و از طریق آن‌ها رخ می‌دهد (Zieleniec, 2007). لوفور فضا و زمان را به‌سان فرآورده‌های اجتماعی^۳ می‌بیند و از این‌رو، آن‌ها هم پیامد تولید جامعه و هم پیش‌شرط تولید آن به شمار می‌روند. بنابراین فضا و زمان به‌طور عام وجود ندارند. از آنجا که این‌ها به‌طور اجتماعی تولید می‌شوند، تنها می‌توان در مختصات جامعه‌ای خاص آن‌ها را فهمید. در این تعبیر، فضا و زمان نه‌تنها رابطه‌ای، بلکه اساساً تاریخی و به‌گونه‌ای دیالکتیکی با امر اجتماعی و سیاسی در هم تنیده‌اند. بر این اساس، نیازمند تحلیلی هستیم که بتواند منظومه‌های اجتماعی، روابط قدرت و تعارض‌های مربوط به هر موقعیتی را تحلیل کند (Gunawardana et al., 2015).

دیالکتیک فضایی^۴ لوفور دربرگیرنده این نظریه است که فضا چیزی مادی است. نقیض آن، این است که فضا فرایندی است دربرگیرنده روابط اجتماعی بین مردم و بین چیزها و مردم در فضا. سنز او این است که فضا تولید می‌شود، این فضا یک شی، یک چیز است، در حالی که هم‌زمان فرآیند، وسیله و ابزاری است که روابط اجتماعی و در نتیجه تغییر به‌واسطه آن و در آن می‌تواند رخ دهد. برای فهم بهتر فضا نیاز است تا امر انضمامی و انتزاعی در پیوند با هم فهمیده شود. اگر فقط یکی از این‌ها فهم شود، فضا به امری مطلق بدل می‌شود. اشاره شد که فضا ساختی ذهنی و مادی دارد و این تعریف امکان آن را می‌دهد تا واژه یا حالت سومی بین این دو قطب گنجانده شود. به‌این ترتیب لوفور یک سه‌تایی مفهومی را توضیح می‌دهد. پرکتیس فضایی، بازنمایی‌های فضا و فضاهای بازنمایی. بنابراین طرح‌واره به سه شیوه به فضا نگریسته می‌شود: به‌مثابه امری درک شده، تصور شده و زیست شده و آن یک یگانگی بین فضای فیزیکی، ذهنی و اجتماعی ایجاد می‌کند (Elden, 2014). بدون شناخت و آگاهی از روابط دیالکتیکی میان فضاهای مذکور، نمی‌توان به تحلیل فضاهای برساخته شیوه‌های تولید متفاوت که از قضا در قالب انواع طرح‌ها و برنامه‌های توسعه نمود می‌یابند، پرداخت.

۱. عمل فضایی^۵: عمل فضایی یک جامعه، فضای آن جامعه را پنهان می‌کند، آن را در یک تعامل دیالکتیکی مطرح و مقدم می‌شمارد، آن را به‌تدریج تولید می‌کند و با قطعیت وقتی بر آن مسلط می‌شود آن را تصرف می‌کند. از نقطه نظر تحلیلی، عمل فضایی یک جامعه از طریق رمزگشایی فضایش آشکار می‌شود. عمل فضایی در نظام نوسرمایه‌داری چیست؟ پیوندی تنگاتنگ، در چارچوب فضای متصور، بین واقعیت روزمره (کار روزمره) و واقعیت شهری (مسیرها و شبکه‌هایی که مکان‌های اختصاص داده شده به کار، زندگی خصوصی و اوقات فراغت) را در برمی‌گیرد. این پیوند، پیوندی تناقض‌آمیز است؛ زیرا شامل دورترین فاصله است بین مکان‌هایی که آن‌ها را به هم متصل می‌کند. توانایی و عملکرد فضایی مشخص هر عضو جامعه را فقط می‌توان به‌طور تجربی سنجید. عمل فضایی مدرن را شاید بتوان به این نحو با زندگی روزمره یک مستأجر در یک مجتمع مسکونی بلندمرتبه با یارانه دولتی تعریف کرد (این موردی اغراق‌آمیز ولی مهم است)، که نباید به این معنا تعبیر شود که بزرگراه‌ها یا سیاست حمل‌ونقل هوایی را بتوان از تصویر کنار گذاشت. یک عمل فضایی باید انسجامی داشته باشد، ولی این مبنی بر این نیست که منسجم است (Lefebvre 1991).

۲. بازنمودهای فضا^۶: یعنی فضای تصور شده، فضای دانشمندان، طراحان، شهرسازان، تقسیم‌کنندگان زمین، پوزیتیویست‌ها و مهندسان اجتماعی، نوعی از هنرمند با گرایش علمی که همه آن‌ها غالباً آنچه را زیسته و محسوس است با آنچه متصور است یکی می‌دانند (Lefebvre 1991, 29 Quoted from Zieleniec, 2007). این فضا، فضای غالب در جامعه است و پیوندخورده با روابط تولید و نظمی است که این روابط تحمیل می‌کنند. بنابراین هم‌پیوند با دانش، نشانه‌ها و رمزها و روابط پیشینی است (Zieleniec, 2007). چون این فضای سرمایه را دولت و بورژوازی برمی‌سازند؛ بازنمودهای فضا نقش و تأثیری اساسی در تولید فضا

1. Social Space
2. Production of Space
3. Social Products

4. Spatial Dialectics
5. Spatial practice
6. representations of Space

دارند. این تأثیرگذاری در همه بناهای تاریخی و برج‌ها، کارخانه‌ها و محدوده‌های اداری و فضاهای عمومی و به‌بیانی دیگر در فضاهای بازتولید ساختار موجود ظهور و بروز عینی یافته‌اند (Merrifield 2006). لوفور نقشه‌ها و طرح‌ها، اطلاعات، برنامه‌ریزی‌ها، تصاویر و علامت‌ها را که لزوماً برگرفته از بافت فضا نیست در زمره بازنمایی‌های فضا می‌داند. معماری و برنامه‌ریزی و طراحی شهری رشته‌هایی‌اند که به‌صورت تخصصی با تولید چنین بازنمایی‌هایی سر و کار دارند. در نتیجه به گفته لوفور آن‌هایی که چگونگی بازنمایی فضا را کنترل می‌کنند، چگونگی تولید، سازمان‌دهی و مصرف فضا را نیز کنترل می‌کنند.

۳. فضاهای بازنمودی^۱: فضا مستقیماً از طریق تصاویر و نمادهای مرتبطش زیسته می‌شود، همان‌طور که فضای ساکنین و کاربران، هم‌زمان فضای هنرمندان و شاید فضای عده معدودی نظیر نویسندگان و فیلسوفان، که توصیف می‌کنند و سودای چیزی بیش از توصیف کردن در سر ندارند. این فضای غالب و در نتیجه فضای منفعلانه تجربه شده است که نیازمند قدرت تخیلی است که آن را تغییر دهد و از آن خود کند. روی فضای فیزیکی را می‌پوشاند و از ابره‌هایش استفاده نمادین می‌کند. بنابراین می‌توان گفت فضاهای بازنمودی، ولی بازم با استثنائاتی، کم و بیش به نظام‌های منسجم نمادها و نشانه‌های غیرزبانی گرایش دارند. در نتیجه فضاهای بازنمایی، فضاهای زندگی روزمره‌اند، که ترکیب پیچیده و درهم‌تنیده‌ای از معیارهای دوگانه ذهنی و اجتماعی‌اند که در آن‌ها روابطی متقابل دارند، معیارهایی چون: جذب/دفع، دسترسی/طرد، ترس/امید، آشنایی/غریبگی، باز/بسته و عمومی/خصوصی. آن‌ها فضاهای تخیل شده یا یوتوپایی تولید شده از سوی نیروهای فرهنگی و اجتماعی همبسته با مناسک، نمادها، سنت، اسطوره، میل، رویاها و مواردی از این دست هستند (Torkmeh, 2015).

نظریه تولید فضا سعی در تبیین فضا به‌عنوان ابزاری دارد که دوره‌های تاریخی و شیوه‌های تولید متفاوت، به‌تبع آن فضاهایی را ساخته‌اند که بیانگر و لازمه بقا و بازتولیدشان است؛ بنابراین مهم‌ترین نکته‌ای که باید به آن توجه کرد تولید فضای اجتماعی از سوی قدرت سیاسی است، یعنی تولید فضای اجتماعی بر پایه خشونت که در خدمت اهداف اقتصادی است. فضای اجتماعی در این نوع به‌واسطه شکلی عقلانی شده و نظریه‌پردازی شده تولید می‌شود که همچون ابزاری برای تصرف فضای موجود عمل می‌کند (Lefebvre, 1991).

متضاد فضای اجتماعی، فضای انتزاعی است. منظور از فضای انتزاعی فضای ابزاری دو بعدی برنامه‌ریزی، مداخله‌ی دولتی و بهره‌کشی سرمایه‌دارانه است. زمانی که فضا، همراه با زندگی روزمره‌ای که بازنمایی می‌کند، به یک انتزاع و آماج دست‌کاری تبدیل می‌شود، شکلی بیگانه‌ساز پیدا می‌کند. می‌توان این فضای انتزاعی را به‌واسطه‌ی مداخله‌ی دولتی و نیز سرمایه، استثمار کرد (Gottdiener, 2018). سرمایه‌داری و نوسرمایه داری فضای انتزاعی^۲ تولید کرده‌اند که شامل جهان کالاها، منطق و راهبردهای جهانی آن و نیز قدرت پول و قدرت دولت سیاسی است. این فضا نه‌تنها مبتنی بر شبکه‌ای وسیع از بانک‌ها، مراکز تجارت و موجودیت‌های تولیدی مهم بلکه مبتنی بر بزرگراه‌ها، فرودگاه‌ها و شبکه‌های اطلاعاتی و انواع طرح‌ها و برنامه‌های توسعه‌ای نیز هست. در داخل این فضا، شهر تسریع‌کننده انباشت، منبع اصلی ثروت و مرکز فضای تاریخی از هم فروپاشیده است که بیش از هر زمانی در نسبت با مفاهیمی چون سلب مالکیت، برون‌رانی و انواع ناعدالتی‌های اجتماعی معنا پیدا می‌کند.

۲- مواد و روش

در این نوشتار با تکیه و تأکید بر در هم تنیدگی روش، نظریه و واقعیت، به تحلیل مسئله فضا و چگونگی فراهم شدن زمینه فضایی سلب مالکیت و برون‌رانی از یک سو و امکان و بالقوه‌گی‌های فضایی از سوی دیگر و دستیابی به هر کدام در فرآیند تولید و بازتولید فضا در شهر پرداخته شده است. در نهایت با ارائه شرح تفصیلی هر یک از مفاهیم مذکور و بیان ربط و نسبت فضایی‌شان، تلاش شده مفاهیم نام برده را در نسبت با فضا صورت‌بندی کرده تا بدین وسیله هر کدام در و به واسطه فضا عینیت یافته و در نهایت زمینه‌های عادلانه برای حضور و دقیق‌تر؛ عاملیت گروه‌های متفاوت اجتماعی فراهم شود.

مبنای نظری نوشتار حاضر بر اساس پارادایم انتقادی و فلسفه روش‌شناسی آن بر اساس پارادایم تفسیری شکل گرفته است. در بررسی ارکان پارادایم تفسیری، می‌توان سه رکن هستی‌شناسی، شناخت‌شناسی و روش‌شناسی را تبیین نمود. هر کدام از مفاهیم مورد استفاده در نوشتار در این پارادایم، معنا و جایگاه متفاوتی به خود می‌گیرند. این مسأله بیش از هر زمانی به نوعی از فاصله‌گیری از مبناها و قواعد تعریف شده توسط گفتار مرکزی مرتبط است. به بیانی دیگر پارادایم پژوهش بدین ترتیب تلاش می‌کند تا آنجایی که

ممکن است مفاهیم و تعاریف مورد استفاده را در برابر تعاریف و مفاهیم گفتار غالب قرار دهد و بدین شیوه نحوه تولید فضا را کنکاش کند. به منظور در نظر گرفتن درهم‌تنیدگی روش و نظریه در این نوشتار تلاش شده است؛ شهر- فضا به مثابه فرایند و کلیت در نظر گرفته شود و سپس در منطق دیالکتیکی فهم و تبیین شود. اگر شهر به مثابه یک فرایند در نظر گرفته شود، بایستی تمام مسأله‌هایی را که در این فضا نمودار می‌شوند، حاصل منطقی مجموعه‌ای از روابط و نیروهای فهمید که به فضا شکل می‌دهند. یا به بیانی دقیق‌تر فضا و شهر را در مقام یک کلیت می‌سازند. ضرورت تحلیل شهر و فضا در این مفهوم کاربست مطالعه‌ای دیالکتیکی در مقابل مطالعه‌ای پدیدارشناسانه است.

۳- یافته‌ها

با در نظر گرفتن خوانش انتقادی و مبتنی بر ساختارهای اقتصادی سیاسی فضا، می‌توان مواجهه گفتار غالب با مناسبات فضایی را به شرح زیر تبیین کرد:

۳-۱- فضا در گفتار غالب

گفتمان غالب شهرسازی در ایران با تقلیل مناسبات فضایی به مسئله‌های کالبدی صرف به بازتولید وضع موجود می‌پردازد (Lefebvre, 1976). شهرسازی از دهه ۶۰ میلادی تاکنون از یک ایدئولوژی غالب بهره می‌گیرد و آن تعریف مجموعه‌ای از دانش‌ها به‌عنوان علم فضا^۱ است. لایه‌ی زیرین این رویکرد از این قرار است که فضای برنامه‌ریزی شده امری ابژکتیو^۲ و ابژه‌ای علمی است و ماهیتی خنثی دارد. فضا در این نگاه که مبنای بسیاری از نظریات شهرسازی است، ادعا می‌کند که از فلسفه و روشی مانند علم ریاضی به‌عنوان امری غیرسیاسی بهره می‌برد. این عقلانیت پوزیتیویستی فضا را به‌گونه‌ای در نظر می‌گیرد که گویی فرمی تهی است و نسبت به آنچه درونش رخ می‌دهد بی‌تفاوت است.

- این علم فضا معرف استفاده سیاسی از معرفت است. معرفت در این نظام به شیوه‌ای کم و بیش مستقیم در نیروهای تولید، و به شیوه‌ای غیرمستقیم در روابط اجتماعی تولید ادغام می‌شود.
- این علم فضا دارای ایدئولوژی‌ای است که برای پنهان کردن آن کاربرد، همراه با تضادهای درونی به‌کارگیری ایدئولوژیک معرفتی ظاهراً بی‌غرض طراحی شده است.
- این علم فضا بیش‌تر مظهر یک آرمان‌شهر فناورانه است، نوعی شبیه‌سازی رایانه‌ای از آینده، یا از امر ممکن، در چارچوب امر واقعی و در چارچوب شیوه تولید موجود. نقطه شروع در اینجا معرفتی است که در آن واحد در شیوه تولید ادغام شده و در مورد شیوه تولید ادغام‌کننده است. آرمان‌شهر فناورانه موردنظر نه‌فقط خصوصیت مشترک بسیاری از رمان‌های تخیلی علمی، بلکه ویژگی همه انواع طرح‌های مرتبط با فضا، طرح‌های مربوط به معماری، شهرسازی یا برنامه‌ریزی اجتماعی است (Lefebvre 1991).

باتوجه به آنچه بیان شد، می‌توان پرورش برنامه‌ریزی را به‌سان ایدئولوژی و پرکتیس خاصی دید که در دوره تاریخی خاصی یعنی اواخر سده نوزدهم و اوایل سده بیستم شکل می‌گیرد. مهم است این نکته را روشن کنیم که اینجا به برنامه‌ریزی به‌سان نظامی سازمان‌یافته و نهادینه پرداخته شده است. بدیهی است برنامه‌ریزی به‌عنوان مداخلات طراحی شده در زیرساخت‌های فیزیکی، اجتماعی و فضایی سامان شهری تاریخی طولانی دارد.

برنامه‌ریزی به‌مثابه پیامد یک فرایند در نظر گرفته می‌شود؛ فرایند پیشرفت عقلانیت ابزاری به‌سوی سازمان‌دهی شهری به‌نحوی که تمام قلمروهای دیگر جامعه را نیز در بر می‌گیرد. با این همه هیچ رویکرد منفرد یا یگانه‌ای در اندیشه برنامه‌ریزی وجود ندارد، بلکه گرایش‌های متعددی را برای این عقلانیت عملکردی می‌توان تشخیص داد. این عقلانیت از تفصیلی‌ترین تحلیل روشمند مؤلفه‌ها- عملکرد مولد، سازمان‌دهی، ساختار و کارکرد اجتماعی و اقتصادی- آغاز می‌کند. سپس این مؤلفه‌ها را تابع نوعی قطعیت می‌سازد. قطعیت ابژه تصمیم است. این استراتژی است که کمابیش به‌واسطه ایدئولوژی توجیه می‌شود. عقلانیتی که چنین می‌نماید که هدفی را که به‌واسطه این تحلیل‌ها دنبال می‌شود از تحلیل‌های خاص خودش بیرون می‌کشد، خود یک ایدئولوژی است.

در گفتار غالب شهر به‌سان نوعی آشفتگی است که عقلانیت سازمانی^۳ می‌کوشد تا آن را برطرف کند. این بی‌نظمی چگونه می‌تواند به‌عنوان هنجار و هنجارمندی تثبیت شود؟ این بی‌نظمی ناسالم است. پزشکان جامعه مدرن خود را در قبای پزشکان فضای

اجتماعی بیمار می‌بینند (Torkmeh, 2015). گفتمان غالب با ایدئولوژی خیر عمومی^۱ داعیه‌ی تأمین نیازها را دارد، خواه فرض شود این نیازها وجود دارند، خواه عمداً ایجاد شده‌اند. تا از این طریق بتواند در فضا دست ببرد و آن را مطابق با نظم و نظام موجود مفصل‌بندی کند. بنابراین مسئله‌ای که لازم است فهمیده شود، آن است که فضا سیاسی و ایدئولوژیک است (Lefebvre, 1976). باید فضا را سیاسی دانست، از آن‌رو که چگونگی بازنمایی فضا پیامدهایی برای چگونگی استفاده از آن دارد: به چه منظورهایی، از سوی چه کسی، چه زمانی و چرا استفاده می‌شود. به همین دلیل باید به بازنمایی‌های فضا همچون منظومه‌هایی از قدرت، دانش و فضامندی اشاره کرد که نظم اجتماعی مسلط، به‌گونه‌ای مادی در آن حک می‌شود و به‌طور ضمنی، مشروعیت می‌یابد (Torkmeh, 2015).

۳-۲- جایگاه طرح‌ها و برنامه‌های توسعه شهری در گفتار غالب

منطق مسلط با فهم فضا به‌عنوان ابژه‌ای علمی شروع به آسیب‌شناسی فضا^۲ می‌کند. این نوع عبارت‌پردازی کار را برای کارویژه‌های نظام برنامه‌ریزی - معماران، شهرسازان، برنامه‌ریزان - آسان می‌سازد تا مداخلات پزشکیانه در فضا داشته باشند. چنین مواجهه‌ای این چنین بازنمایی می‌کند که گویی شهر محصول نظام سرمایه‌داری و نوسرمایه‌داری نیست؛ بلکه محصول نوعی بیماری^۳ عرفی جامعه است. در این صورت‌بندی، وضعیت‌های اجتماعی و فضایی بیش از هر زمانی به چیزی به نام نقصان و بیماری گره می‌خورند. این صورت‌بندی‌ها توجه را از انتقاد از فضا منحرف و تحلیل انتقادی را با مفاهیمی کلی در راستای نظم موجود جایگزین می‌کنند (Lefebvre 1991). نسخه‌ی این بیماری‌ها در قالب طرح‌ها و برنامه‌های توسعه شهری پیچیده می‌شود. کارویژه‌های اصلی تولید فضای غالب یعنی متخصصان، شهرسازان، معماران، برنامه‌ریزان، سازندگان و توسعه‌دهندگان با فضای شهری همچون شی مادی رفتار می‌کنند. آن‌ها نمادهای زندگی شهری خوب^۴ را که به‌دقت بازاریابی شده‌اند در شکل‌های شهری جلوه‌گر می‌کنند (Gunawardana et al., 2015). این چنین می‌شود که زمینه‌های ارزش‌گذاری به فضاهای متفاوت فراهم می‌شود. به دنبال چنین امری، تمام تمایزات فضایی از نگاهی آسیب‌شناسانه برای برش زدن آماده می‌شوند. در این معنا طرح‌ها و برنامه‌های شهری در واقع همان برش‌هایی‌اند که به فضاهای متفاوت زده می‌شوند.

۳-۲-۱- فضا و سرمایه

فضا به‌عنوان یکی از وسایل تولید به‌عنوان بخشی از شیوه تولید سرمایه‌دارانه به شمار می‌رود، و به قصد تولید ارزش اضافی به کار گرفته می‌شود. مسأله مهم این است که امروزه تولید دیگر صرفاً در فضا رخ نمی‌دهد، بلکه حالا فضا نیز در فرایند پیشرفت سرمایه‌دارانه تولید می‌شود. این نتیجه‌ی رشد نیروهای مولد و نیز میانجیگری‌هایی است که با منطق خاص خود که برگرفته از دانش، ایدئولوژی و نظام‌های معنا و بازنمایی هستند عمل می‌کنند. با قائل بودن تمایز میان فضای انتزاعی و انضمامی می‌توان گفت در واقع سرمایه‌داری نوعی فضای انتزاعی تولید کرده است که بازتاب‌دهنده‌ی جهان داد و ستد در سطحی ملی و بین‌المللی و نیز قدرت پول و سیاست دولت است. این فضای انتزاعی به شبکه‌های وسیع بانک‌ها، مشاغل، مراکز بزرگ تولید، بزرگراه‌ها، فرودگاه‌ها و شبکه‌های اطلاعاتی وابسته است (Harvey, 2013). در شهرها پویایی‌های فضایی تحت عناوین مختلف از طرح‌های توسعه دانشگاه‌ها گرفته تا دیگر طرح‌های اجرایی، صرفاً منطق تولید صنعتی را بازتاب نمی‌دهد. در واقع چنین طرح‌هایی به دو جریان نیرو پیوند پیدا می‌کنند. بخش اولیه که شامل تولید، بانکداری تجاری، خرده‌فروشی و مواردی از این دست می‌شود و بخش ثانویه که شامل صنعت املاک و مستغلات - بانک‌ها و دیگر مجاری مالی‌اش، واسطه‌های املاک و مستغلات، مالکان مستغلات و بازارها است (Gottdiener, 2018).

بخش مستغلات که همواره در اقتصاد صنعتی نقش فرعی را در بخش اقتصادی بازی می‌کرده، امروزه با پیوند خوردن فضا و سرمایه در حال تبدیل شدن به بخشی موازی در اقتصاد و ادغام شدن در چرخه‌ی تولید و مصرف^۵ است. چرخه‌ی مستغلات غالباً وقتی رونق می‌گیرد که سرمایه‌گذاری‌های اقتصادی در چرخه‌ی تولید و مصرف (چرخه‌ی اول تولید) با رکود و کاهش سود مواجه می‌شود. سرمایه بدین ترتیب بخش مستغلات را همچون مفری برای انباشت می‌بیند. مستغلات بخش مکملی برای بهره‌وری بیشتر است. البته این شرایط در اکثر مواقع دیری نمی‌پاید (Lefebvre, 1976). در این میان آنچه دست‌مایه‌ی تمام دست‌کاری‌های

1. Common good
2. Pathology of Space
3. The disease

4. Good urban life
5. The production and consumption cycle

اقتصادی قرار می‌گیرد زندگی و وضعیت زیست افراد است. چنانچه مهم‌ترین کارکرد هر نوع از ورود سرمایه به مستغلات را بنا به فهم اقتصادی و سیاسی خنثی نمودن روند افت میزان انباشت سود دانست آنگاه این پرسش ایجاد می‌شود، که چه زمانی سرمایه در گردش وارد یک محیط مصنوع می‌شود و در محیط کاهش یا افزایش می‌یابد؟ برای فهم بهتر این موضوع به نظریه شکاف اجاره واقعی و بالقوه و توسعه نامتوازن اشاره می‌شود (Smith, 2011).

۳-۲-۲- نظریه توسعه نابرابر و شکاف میان اجاره واقعی و بالقوه

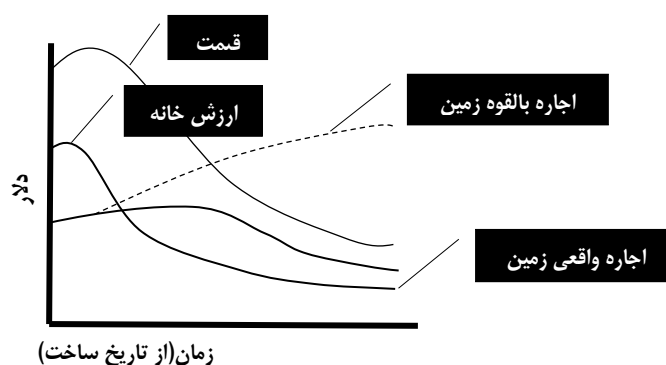
منظور از توسعه نابرابر آن است که توسعه اجتماعی در مکان‌های مختلف با سرعت‌ها و در جهت‌های مختلف روی می‌دهد. باید توسعه نابرابر^۱ را فرایندی به طور کامل خاص دانست که هم منحصر به جوامع سرمایه‌داری است و هم ریشه در روابط اجتماعی اساسی در روش تولید مبتنی بر سرمایه دارد. باید گفت ممکن است توسعه اجتماعی در برخی دیگر از روش‌های تولید نیز به طور کامل نابرابر باشد. البته نابرابری در توسعه حاصل از سایر روش‌های تولید اهمیت و نقش اجتماعی متفاوتی داشته و به چشم‌اندازهای جغرافیایی متفاوتی می‌انجامد. رابطه بین مناطق توسعه یافته و مناطق کمتر توسعه یافته، آشکارترین و اساسی‌ترین نمود توسعه نابرابر است و نه تنها در مقیاسی بین‌المللی، بلکه در مقیاس‌های ناحیه‌ای و شهری نیز رخ می‌دهد. در فضاهایی با مقیاس‌های مختلف، سرمایه به دلایلی متفاوت و در عین حال مشابه (از حیث منطق حرکتش)، در مکان‌های مختلف جغرافیایی حرکت می‌کند و این مشابهت در هدف و ساختار حرکت سرمایه است که موجب می‌شود در فضاهایی با مقیاس‌های مختلف، نابرابری‌هایی مشابه بروز یابد.

در مقیاس شهری عامل اقتصادی اساسی و میانجی این رابطه، اجاره عرصه است. پس آنچه بیش از هر چیز، میزان نابرابری توسعه را تعیین می‌کند ایجاد مساوات و تبعیض در میزان اجاره عرصه بین مکان‌های مختلف در ناحیه کلان شهری است. بی‌شک عوامل اجتماعی و اقتصادی دیگری چون میزان دستمزد و درآمد در شهرهای معاصر نشانگر تبعیض طبقاتی و نژادی در بازار مسکن هر شهر است، ولی میانجی چنین اختلاف‌هایی همان اجاره عرصه است. یا به‌عنوان مثال شبکه حمل و نقل سبب می‌شود دسترسی به بعضی از مکان‌ها آسان‌تر شده و چنین مکان‌هایی مطلوب‌تر شوند، در نتیجه قیمت زمین در آن‌ها بالاتر می‌رود و این افزایش قیمت موجب افزایش اجاره عرصه تبدیل‌پذیر به سرمایه می‌شود. در شهرهای معاصر عوامل به‌وجودآورنده تبعیض، دو منشأ اصلی دارند. منشأ نخست، کارکردی‌تر است و با اختلاف بین کاربری مسکونی، صنعتی، تفریحی، تجاری، نهادی و مربوط به حمل و نقل ارتباط دارد. منشأ دوم که بیشتر در خصوص کاربری مسکونی زمین مصداق دارد تبعیض بر پایه طبقات جامعه و نژادها است (Smith, 2011).

وجود شکاف بین اجاره واقعی و بالقوه^۲ عبارت است از نابرابری بین میزان اجاره بالقوه و واقعی عرصه که با کاربری حاضر آن، قابل تبدیل به سرمایه است. شکاف بین اجاره واقعی و اجاره بالقوه، در وهله نخست به سبب کاهش یافتن ارزش سرمایه پدید می‌آید (کاهش ارزش سرمایه موجب می‌شود نسبت اجاره عرصه تبدیل‌پذیر به سرمایه به تدریج کمتر شود). از سوی دیگر این شکاف به سبب تداوم توسعه و گسترش شهری رخ می‌دهد. در این وضعیت است که تنها در صورتی می‌توان وقوع سرمایه‌گذاری دوباره را پیش‌بینی کرد که این شکاف پدیدار شود؛ زیرا اگر نوع کاربری فعلی ملک، موجب تبدیل همه یا بیشتر اجاره عرصه به سرمایه شود سرمایه‌گذاری دوباره، سود اقتصادی اندکی خواهد داشت. بهسازی و نوسازی و تولید انواع طرح‌های و برنامه‌های توسعه شهری متناسب با این سیاست زمانی رخ می‌دهد که این شکاف به قدر کافی گسترش یافته و بساز بفروش‌ها بتوانند ساختمان‌ها را به قیمت نازل خریدند، سود و زیان احتمالی بهسازی را تقبل کرده و سپس محصول نهایی را به قیمتی بفروشند که بازده رضایت‌بخشی داشته باشد. به این ترتیب کل اجاره عرصه یا بخش عمده‌ای از آن به سرمایه تبدیل شده و بدین وسیله محله برای کاربری دوباره آماده شده و دوره جدید کاربری در محله آغاز می‌شود (Smith, 2011).

اجاره عرصه تبدیل‌پذیر به سرمایه واقعی مبلغی است که مالک زمین از کاربران آن دریافت می‌کند. اجاره عرصه یکی از مواردی است که به علاوه بهای تمام شده تولیدکنندگان در آن مکان، از ارزش اضافی کسر می‌شود. در نهایت اجاره عرصه تبدیل‌پذیر به سرمایه عبارت است از مقدار واقعی اجاره عرصه که نظر به کاربری فعلی زمین در اختیار مالک زمین قرار می‌گیرد. پس با این فرض که معادله‌ای بین قیمت و ارزش برقرار است، می‌توان گفت: قیمت - ارزش خانه (یا هر نوع فعالیت) + اجاره عرصه تبدیل‌پذیر به سرمایه.

در هر قطعه زمین یا هر محله بسته به کاربری زمین مقدار مشخصی از اجاره عرصه به سرمایه تبدیل می‌شود. به دلیل موقعیت منطقه میزان تبدیل اجاره عرصه به سرمایه با تبدیل کاربری افزایش می‌یابد. اجاره بالقوه (اجاره پنهان عرصه) عبارت است از مبلغی که می‌توان (مطابق تعریف برنامه‌ریزان) تحت عالی‌ترین و بهترین کاربری-یا دست کم با تبدیل به یکی از عالی‌ترین یا بهترین کاربری‌ها به سرمایه تبدیل کرد. از این رو این مفهوم در توضیح دلایل سیاست‌های شهری متفاوت اعم از احیا، نوزایی، بازتولید، نوسازی، بازسازی، تجدید حیات، تغییر ساختار، شروع دوباره، مسکونی‌سازی، اعیانی‌سازی و دیگر طرح‌هایی از این قبیل اهمیت نظری فراوانی دارد. فهم شکاف میان اجاره واقعی و بالقوه نقطه عطفی در فهم لحظه ظهور ایده تولید طرح‌هایی برای بیشینه کردن سود حاصل از زمین و فضای شهری (کاربری) در ذهن برنامه‌ریزان و مدیران شهری در منطق اقتصادی نئولیبرال حاکم به شهر است.



شکل ۱. شکل دوره‌ی کاهش ارزش ملک و تطور شکاف بین اجاره واقعی و بالقوه (Smith, 2011).

۳-۳-۳- رقابت بین شهرها

هر نوع مبادله‌ی کالاها و خدمات (از جمله نیروی کار) تقریباً همواره مستلزم تغییر مختصات و مکان است. آن‌ها مجموعه‌ی متقاطعی از جابه‌جایی‌های فضایی‌ای را تعریف می‌کنند که جغرافیای متمایزی از تعامل انسانی را می‌آفرینند. این جابه‌جایی‌های فضایی را اصطکاک فاصله محدود می‌کند، در نتیجه ردپایی که آن‌ها از خود برجای می‌گذارند غالباً حاکی از اثرات چنین اصطکاک‌هاست و به دلیل وجود اصطکاک فاصله، فعالیت‌ها معمولاً به شیوه‌هایی در فضا متمرکز می‌شوند که چنین اصطکاک‌هایی به حداقل برسد. تقسیمات فضایی و سرزمینی کار از درون این فرآیندهای متقاطع مبادله‌ای موجود در سراسر فضا پدید می‌آیند. در نتیجه توسعه‌ی نابرابر جغرافیایی- حتی در نبود تفاوت‌های جغرافیایی در میزان موهبت‌های طبیعی و امکانات مادی که اهمیت تمایزهای فضایی و منطقه‌ای را افزایش می‌دهند- محصول فعالیت سرمایه‌داری است. سرمایه‌داران منفرد که نیروی رقابت آن‌ها را به پیش می‌رانند به دنبال مزیت‌های رقابتی درون این ساختار فضایی‌اند و از این‌رو معمولاً مجبور می‌شوند به مختصات و مکان‌هایی بروند که هزینه‌ها پایین‌تر یا نرخ‌های سود بالاتر است. سرمایه‌ی مازاد موجود در یک مکان می‌تواند در هر جای دیگری که در آن، فرصت‌های سودآور هنوز موجود است اشتغال یابد. برای سرمایه‌داران منفرد مزیت‌های ناشی از مکان همان نقشی را بازی می‌کند که مزیت‌های فن‌شناختی و گاهی ممکن است یکی جایگزین دیگری شود (Harvey, 2018). در این میان فضای انتخاب‌شده نقشی اساسی در ایجاد مزایای اقتصادی دارد. رفتار رقابتی^{۱۱} حالتی از جابه‌جایی بی‌وقفه و بی‌ثباتی مزم را نیز در توزیع فضایی فعالیت‌های سرمایه‌داری ایجاد می‌کند؛ زیرا سرمایه‌داران می‌کوشند به مکان‌های برتر یعنی با هزینه‌ی پایین‌تر دست یابند. چشم‌انداز جغرافیایی تولید، توزیع، مبادله و مصرف سرمایه‌داری هرگز در تعادل به سر نمی‌برد (Harvey, 2018). از این‌رو مدام فضاهای مختلف با طرح‌های توسعه توجیهی مختلف همواره در معرض انتخاب هستند. تا بدین شکل زمینه‌های تعادل را فراهم آورند.

1. Revitalization
2. Renewal
3. Regeneration
4. Renewal
5. Redevelopment
6. Rejuvenation

7. Restructuring
8. Resurgence
9. Residentialisation
10. Gentrification
11. Competitive behavior

چشم‌انداز جغرافیایی فعالیت سرمایه‌داری همراه با تضاد و تنش^۱ است و بر اثر انواع و اقسام فشارهای اقتصادی و فنی در بی‌ثباتی دائمی به سر می‌برد. تنش‌های میان رقابت و انحصار، تجمع و پراکندگی، تمرکز و عدم تمرکز، تثبیت‌شدگی و حرکت، دینامیسم و سکون و نیز تنش میان مقیاس‌های متفاوت فعالیت، همگی از بطن فرایندهای مولکولی انباشت بی‌پایان سرمایه در فضا و زمان سرچشمه می‌گیرند. این تنش‌ها همگی در منطق عمومی گسترش نظام سرمایه‌داری که در آن، انباشت بی‌پایان سرمایه و جستجوی بی‌پایان سود حاکم است درگیرند. نتیجه‌ی کلی این است که سرمایه‌داری همیشه به دنبال خلق چشم‌انداز جغرافیایی‌ای است که فعالیت‌هایش را در یک نقطه از زمان تسهیل می‌کند. به محض آن که در لحظه‌ی دیگری مجبور شود چشم‌انداز جدیدی را خلق کند که پاسخگوی میل همیشگی‌اش به انباشت بی‌پایان سرمایه باشد قبلی را نابود می‌کند و چشم‌انداز کاملاً جدیدی می‌سازد. در نتیجه تاریخ تخریب خلاق^۲ در چشم‌انداز جغرافیایی تاریخی فعلیت یافته‌ی انباشت سرمایه حک شده است (Harvey, 2018). آنچه در فضاهای شهری تحت عنوان برنامه‌های متعدد توسعه مطرح می‌شوند در واقع بازنمودی از این نوع تخریب هستند.

در اشاره به منطق سیاسی این خلق چشم‌اندازهای خلاق بی‌پایان می‌توان به تغییر حکمرانی شهری از رویکرد مدیریت‌گرایی در دهه‌ی ۱۹۶۰ به رویکرد کاسب‌کارسالاری^۳ دهه‌های ۷۰ و ۸۰ اشاره کرد. کاسب‌کارسالاری شهری باعث به‌وجود آمدن رقابت میان شهرها برای جذب سرمایه می‌شود. همین امر زمینه را برای آنچه تکثیر سریالی^۴ سیاست‌ها و پروژه‌ها یا طرح‌ها و برنامه‌های توسعه خوانده می‌شود مهیا می‌کند. تکثیر سریالی در واقع اشاره به پیروی شهرهای منفرد و کوچک از سیاست‌های شهرهای بزرگ مانند ساختن مراکز تجارت جهانی، مراکز خرید پست‌مدرن، فضاهای باز آبی، مگامال‌ها، دانشگاه‌ها، فضاهای مبتنی بر حق انتقال توسعه و غیره دارد (Harvey, 1989). در دهه‌های اخیر کسب‌وکارهای نوآورانه‌ی شهری هم در سطح ملی و هم بین‌المللی اهمیت یافته است. خصوصاً در گفتاری از حکمرانی شهری که قدرت دولتی (محلی، کلان‌شهری، منطقه‌ای، ملی و فوق ملی) را با طیف وسیعی از اشکال سازمانی در جامعه‌ی مدنی (اتاق‌های بازرگانی، اتحادیه‌ها، کلیساها، نهادهای آموزشی و تحقیقی، گروه‌های محله‌ای، سازمان‌های مردم‌نهاد و غیره) و منافع خصوصی (شرکتی و فردی) به هم درآمیخته می‌شود تا ائتلاف‌هایی را برای ترویج یا اداره‌ی نوعی توسعه‌ی شهری یا منطقه‌ای شکل دهد. اکنون ادبیات وسیعی در این زمینه وجود دارد که نشان می‌دهد اشکال، فعالیت‌ها و اهداف این نظام‌های حکمرانی که به‌عنوان نظام‌های شهری^۵، ماشین‌های رشد^۶ یا ائتلاف‌های رشد منطقه‌ای^۷ شناخته می‌شوند، بنا بر شرایط محلی و ترکیب نیروهای درگیر تفاوت بسیار دارند (Harvey, 2016). این گونه حکمرانی شهری بیشتر متوجه ساختن الگوی سرمایه‌گذاری محلی است، نه تنها در زیرساخت کالبدی مانند حمل‌ونقل و ارتباطات، بندرها، فاضلاب و آب، که در زیرساخت‌های اجتماعی آموزش، فناوری و علوم، کنترل اجتماعی، فرهنگ و کیفیت زندگی. در این رابطه می‌توان گفت هدف، ایجاد فرصت‌ها و امکان‌های کافی در درون فرایند شهری برای تولید و تحقق رانت انحصاری توسط هم‌ذینفعان خصوصی و هم‌قدرت دولتی است (Harvey, 2016).

رقابت برای سرمایه‌گذاری و مشاغل در دوران فراگیرشدن بیکاری، بازساخت‌یابی صنعتی و حرکت به سوی الگوهای سیال‌تر و انعطاف‌پذیرتر انباشت سرمایه حاکمان شهری را به آب‌وتاب می‌اندازد تا به فکر جذب سرمایه و پیشبرد برنامه‌های توسعه‌ی شهرهایشان باشند. پیشینه‌ی سیاست‌هایی مانند بازارگرایی شهری و کاسب‌کارسالاری شهری که بر رقابت بین‌شهری تأکید دارند به لیگ هانسیاتیک^۸ و دولت‌شهرهای ایتالیایی برمی‌گردد. در واقع ایده‌ی دولت رفاه و اقتصاد کینزی که در آن دولت فارغ از منطق سود و انباشت ثروت به نفع گروهی خاص، خود را موظف به ارائه‌ی خدمات به شهروندان می‌دانست تنها وقفه‌ای موقت بر سر راه این رقابت بوده است. یک نگاه انتقادی باید بتواند تضاد میان طرح‌هایی مانند بازآفرینی اقتصاد شهری را با واقعیتی که زیر پوست شهر در جریان است، بازنمایی کند. این تضاد از شکافی که میان مرکز شهر و حاشیه‌ها در جریان است نشأت می‌گیرد: رشد روزافزون پروژه‌هایی موفق و پر زرق‌وبرق در مرکز شهر که فقر بیش‌ازپیش در حاشیه‌های شهر را پنهان می‌کنند. رقابت بین‌شهری جبراً پیامدهای جبران‌نشده‌ی بر روی اقتصاد کلان می‌گذارد. پیامدهایی چون توزیع بیش‌ازپیش نابرابر ثروت و دست‌مزد، بی‌ثباتی در شبکه‌های

1. Conflict and tension
2. Creative destruction
3. Entrepreneur
4. Serial Duplication
5. Urban systems
6. Growth machines
7. Regional growth coalitions

۸. اتحادیه هانسی در سواحل دریای بالتیک از اواخر قرن دوازدهم به عنوان اتحادیه تجار، سپس به عنوان اتحادیه اصناف بازرگان و در اواخر قرن سیزدهم به عنوان اتحادیه شهرها شکل گرفت. این اتحادیه حدود ۳۰۰ شهر را با حکومت شهری خودمختار و قوانین خاص اتحادیه هانسی متحد می‌کرد.

شهری، موقتی بودن منافع پروژه‌ها. تأکید بر چشم‌اندازها و تصاویر زیبا به جای بنیان‌های اقتصادی و مسائل اجتماعی در طولانی‌مدت می‌تواند تمام ناعدالتی‌های اجتماعی که به واسطه طرح‌ها و برنامه‌های شهری اتفاق می‌افتد، پنهان کند (Harvey, 2016). در حالی که محور قلمروی اصلی رقابت اقتصادی پیش از دهه‌ی ۱۹۷۰ اقتصادهای منطقه‌ای و ملی را بر ضد همدیگر به رقابت وا می‌داشت از دهه‌ی ۱۹۹۰ به این سو، محور جغرافیایی رقابت، برانگیختن شهرها بر ضد شهرها در اقتصاد جهانی شد. این رقابت نه فقط در راستای جذب و حفظ تولید صنعتی که همچنین در بازاریابی شهرها به سان مقاصد مسکونی و توریستی رخ داده است (Smith, 2002). اکنون مدیران شهر باید با فروش مزایا و جاذبه‌هایشان به کسب‌وکارها و ساکنان بالقوه، شهرشان را حفظ کنند (Parker, 2018).

جدول ۱. منطق رقابت مکان‌ها در شهرهای مختلف (Parker, 2018).

شعارهای شهری	
بوستون	پیش به سوی شراکت، شهر مشغول به کار آمریکا
دالاس	شهر انتخابی برای کسب‌وکار
میلواکی	شهری که برای کسب‌وکار شما کار می‌کند
سن جوز	پایتخت دره سیلیکون
نورفولک	جایی که کسب‌وکار یک تفریح است
فینیکس	حرکت کسب‌وکار در جهت مناسب
نیویورک	شهر کسب‌وکار که هرگز نمی‌خوابد
تهران	تهران شهری برای همه - تهران ام‌القرای اسلام

یکی از جنبه‌های رقابت بین شهرها به این برمی‌گردد که چگونه موضوعات توسعه اقتصادی در شهرها به وسیله برنامه‌ریزان و دیگر تخصص‌های شهری اغلب از راه بیشینه کردن کارایی اقتصادی چارچوب‌بندی شده است. این چارچوب‌بندی به این شکل بوده است که مکان‌ها نمی‌توانند در تلاش‌هایی که انباشت سرمایه را محدود می‌کنند، به کار گرفته شوند؛ زیرا اگر این کار را انجام دهند، سرمایه خارج شده و از فضا می‌گریزد (Marcuse et al., 2013). متخصصان شهری مدام با واژگان جدید ادبیات گفتمان لیبرالی^۱ با شهر مواجه می‌شوند و وضعیت زیست افراد را به روز می‌کنند. خودمدیریتی، شراکت بخش خصوصی و دولتی و پایداری محیط زیستی از جمله کلیدواژگان تبلیغاتی این گفتمان‌اند. نمونه‌ی مشابه دیگر را در طرح‌های ریچارد فلوریدا و خصوصاً ایده‌ی شهر خلاق^۲ او می‌توان دید. شهر خلاق وی آن مکانی است که به صورتی ویژه می‌تواند پذیرای متخصصان، فنی‌کاران، متصدیان فرهنگی و کاسب‌کاران باشد. این ایده در حقیقت باهدف جذب سرمایه و ساماندهی ماشین رشد شهر پرداخته و در نتیجه با استقبال خوب سرمایه‌داران مواجه شده است. نکته‌ی قابل توجه اما طریقه‌ی معرفی این شهرهای خلاق است که با مضامینی چون کثرت‌گرایی، مدارا و فرهنگ جهانی‌وطنی تبلیغ می‌شوند؛ مسئله‌ای که مهم به نظر می‌رسد آن است که در پس این فرم‌های رنگین رفته و منتفعان و متضرران واقعی این دست طرح‌های شهری بازنمایی شوند (MacLeod, 2011). در پژوهش پیش رو به این موضوع اشاره می‌شود که ساکنان و کسانی که در معرض طرح‌ها و برنامه‌های توسعه هستند، مدام مجبور به جابه‌جایی و در واقع بیرون رفتن از جلوی ماشین رشد شهری هستند.

۳-۳-۴ - شهر خلاق و برند کردن شهرها برای کسب و کار بهتر

مطرح شدن ایده شهر خلاق و بسط آن توسط ریچارد فلوریدا به این مسئله اشاره می‌کند که یک طبقه‌ی خلاق^۳ به وجود آمده است. به تعبیر الکساندر کاتبرت این طبقه‌ی جدید به طبقه کارگری اشاره دارد که در خدمت اشکال جدید امپریالیسمی است که نتولیرالیسم ترویج می‌کند. در این وضعیت شهرها تبدیل به کالاهایی شده‌اند که توسعه اقتصادیشان آن‌ها را از دیگر شهرها متمایز و به اصطلاح برند می‌کند تا از این خلال بتوانند طبقه خلاق را جذب کنند. این طبقه‌ی خلاق به دنبال شهرهایی‌اند که اقامتی خوب، سبک زندگی‌ای راحت، تاریخی برجسته، محلات اعیانی‌شده و معماری‌ای نمادین داشته باشند. با دگرگونی مناطق محلی، اجتماعی که از جریان توسعه بیرون مانده‌اند بدون رشد و تحرک به حال خود رها می‌شوند که این خود بازتاب‌دهنده حرکت سرمایه جهانی از یک منطقه به منطقه‌ای دیگر است. بدین ترتیب فرآیند برندینگ شهری^۴ به کمک پارادایمی که ایتالو کالوینو قرون وسطی جدید می‌خواند

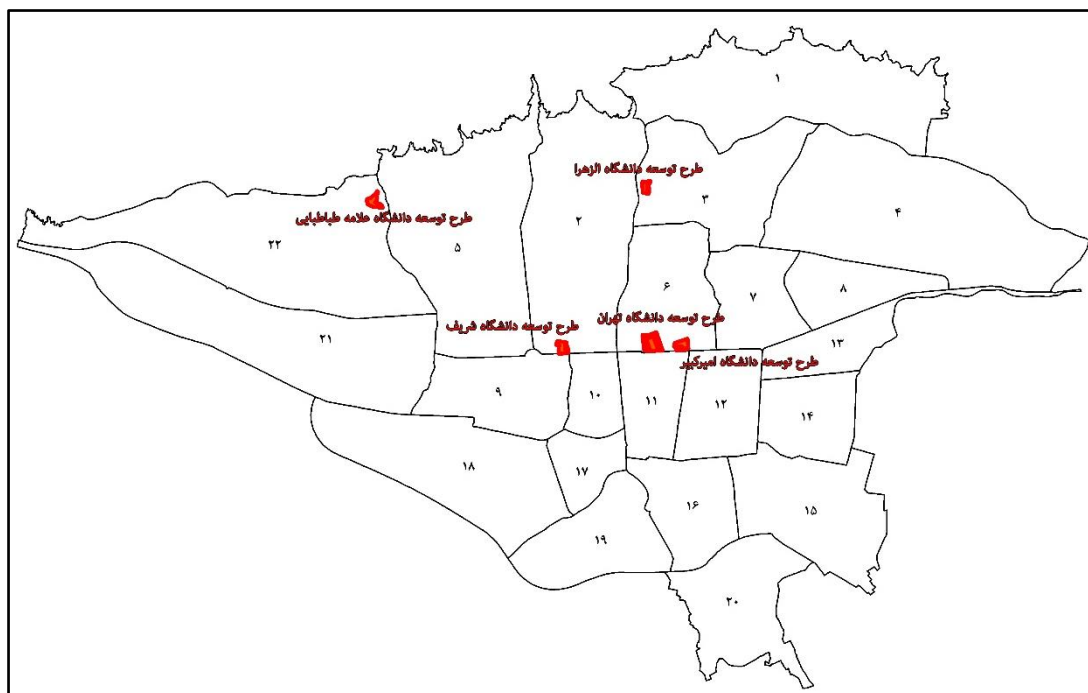
1. Liberal discourse
2. Creative City

3. Creative class
4. Urban branding

بیش از پیش تثبیت می‌شود. این روحیه رقابتی که درون ماندگار سیاست‌های نوحافظه‌کارانه است چیزی جز بازی مرگ و زندگی میان شهرها برای بقاء به بار نمی‌آورد. در این رقابت تنها آن شهری که با الزامات این رقابت منطبق‌تر است بقا می‌یابد و دیگران در آنچه دیوید هاروی دریای تباهی می‌خواند غرق می‌شوند (Cuthbert, 2016).

امروزه برند کردن^۱ شهرها به واسطه تهیه انواع طرح و برنامه‌های توسعه شهری به کسب و کار بزرگی بدل شده است. سرمایه نمادین همگانی‌ای که به اسامی و شهرهایی چون، پاریس، آتن، نیویورک، ریو دوژانیرو، برلین و رم پیوسته است دارای اهمیت فراوانی می‌شود و بدین‌گونه این شهرها نسبت به مثلاً، بالتیمور، لیورپول، لیل و گلاسکو مزیت اقتصادی عظیمی می‌بخشد. مسأله دقیقاً در اینجا این است که در سراسر جهان، شهرهایی همچون تهران نیز در مختصات جهانی به دنبال همین فرم از شهرسازی و فضاسازی‌اند. مشکل شهرهای اخیر این است که میزان سرمایه نمادین^۲ خود را افزایش دهند و به علائم تمایز خود بیافزایند؛ طوری که ادعایشان را به یکتا بودن که بازده رانت انحصاری دارد مستحکم‌تر کنند و بتوانند به واسطه طرح‌ها و برنامه‌ها طبقه خلاق را جذب کنند. با در نظر گرفتن از دست دادن عمومی قدرت‌های انحصاری دیگر، با به وجود آمدن حمل و نقل ارتباطات آسان‌تر و کاهش دیگر موانع در برابر تجارت، این مبارزه برای سرمایه نمادین همگانی به عنوان مبنایی برای رانت انحصاری اهمیتی باز هم بیشتر یافته است (Harvey, 2016). در شهرهایی چون تهران اگر مبنای چنین منطقی، تولید رانت انحصاری و متعاقباً سلب مالکیت از ساکنان در معرض طرح‌ها نباشد، در غیر این صورت چگونه می‌توان هزینه‌های صرف شده برای تملک پیش‌بینی شده در انواع طرح‌های توسعه و این حجم از برون‌رانی و تملک را در پروژه‌هایی چون احداث بزرگراه امام علی (ع)، طرح توسعه دانشگاه تهران، احداث بزرگراه نواب، طرح نوسازی حرم حضرت عبدالعظیم و دیگر طرح‌های مشابه را توضیح داد؟ و چگونه می‌توان اشتیاق نهادهای مالی عمده با منافع چشمگیر دولتی و خصوصی را برای تأمین مالی انواع پروژه‌های با اسم و رسم فهمید؟ می‌توان ادعا کرد چنانچه طرح‌های توسعه شهری در قالب نقشه‌های بلوپرینتی با عقلانیت ابزاری متولد شدند، امروزه با تولید چشم‌اندازهای خلاقانه با کمک ایده‌های هرچه نوآورانه‌تر تولید و فضاوند می‌شوند و گویی خلاقیت جانشین عقلانیت ابزاری شده است. چنان که چارلز لاندری و فرانکو بیانچینی در کتاب شهر خلاق خود می‌گویند:

موضوع تبدیل شدن شهرها به جایگاهی برای استقرار شرکت‌های بزرگ و نهادهای دانش‌گستر، نظیر دانشگاه‌ها، مراکز تحقیقاتی و یا صنایع فرهنگی، می‌تواند به صورتی راهبردی، عرصه رقابت میان شهرهای مختلف باشد. در واقع به نظر می‌رسد عرصه‌های رقابتی جدید میان ملت‌ها، شهرها و شرکت‌های تجاری بیش از آن که بر مزیت‌هایی نظیر منابع طبیعی، مکان جغرافیایی و یا شهرت تاریخی تأکید کند، می‌تواند بر ویژگی‌هایی نظیر توانایی گسترش تصویر و نشانه‌هایی جذاب و تبدیل مؤثر آن‌ها به واقعیت استوار باشد (Landry & Bianchini, 2015). به عنوان مصداقی از جریان رقابت بین فضاها در شهر تهران می‌توان به رقابت بین فضاها از آموزش عالی شهر و دانشگاه‌ها اشاره کرد، تاکنون بیش از پنج دانشگاه در شهر به فکر توسعه فضاها خود افتاده‌اند و برای برخی از آن‌ها طرح‌های توسعه در راستای توجیه‌پذیری ضرورت توسعه و تحقق گزاره ایدئولوژیک خیر عمومی تهیه و تصویب شده‌اند. کم و کیف شبکه و روابط قدرت در فرآیند تهیه، تصویب و اجرای این طرح‌ها از حیث خاص‌بودگی کاملاً متمایز است؛ ولیکن به منظور فهم کلیت منطق توسعه در شهر و با توجه به صورت‌بندی نوشتار می‌توان کلیه آن‌ها را زیر لوای تولید طرح‌های هرچه خلاقانه‌تر برای افزایش اجاره بالقوه (اجاره پنهان عرصه) و تولید رانت انحصاری فهمید. در عین حال هر کدام از این طرح‌ها با برون‌رانی‌ها و سلب مالکیت‌هایی همراه بوده‌اند و همزمان مقاومت‌هایی را حول خود شکل داده‌اند که به اقتضای اختصار متن از توضیح تفصیلی آن اجتناب می‌شود.



شکل ۲. رقابت بین فضاهای آموزشی دانشگاه‌ها در شهر تهران و تهیه طرح‌های توسعه (مأخذ: نگارندگان)

کالایی شدن^۱ و تجاری شدن^۲ همه چیز یکی از نشانه‌های شاخص دوران ماست. دانش‌های تخصصی یکی دیگر از مصداق‌های آن است که خود به شکلی ایدئولوژیک همانطور که اشاره شد گشایشی جدید برای رقابت در شهرها و تبلیغ شعار ایدئولوژیک تحت عنوان بازآفرینی شهری، کارآفرینی و جذب طبقه خلاق به شهر است. از این رو دسترسی به مراکز دانش تخصصی بیش از پیش به عامل کلیدی در تعیین مکان کسب و کار و همچنین تولید ارزش افزوده از فضا تبدیل شده است. برای مثال، دره سیلیکون^۳ نظام صنعتی غیر متمرکزی دارد که حول محور شبکه‌های منطقه‌ای سازماندهی می‌شود. شرکت‌های دره سیلیکون، نظیر ژاپن و برخی شرکت‌های آلمان و ایتالیا برای ایجاد بازارها، محصولات و درخواست‌های جدید، به روابط و دانش محلی اتکا می‌کنند. شرکت‌های تخصصی، رقابت شدیدی با هم دارند و همزمان درباره بازارها و فناوری‌های در حال تغییر از یکدیگر یاد می‌گیرند. در همان حال که در سطح شهرها، فضاهای خودشان را نیز تولید می‌کنند و بدین ترتیب شبکه‌های اجتماعی مترکمی منطقه و بازارهای باز نیروی کار، آزمایش و کارآفرینی را تشویق می‌کنند. مرزهای محدودکننده شرکت‌ها همانند مرزهایی که بین خود شرکت‌ها و بین شرکت‌ها و مؤسسات محلی نظیر اصناف تجاری و دانشگاه‌ها مشاهده می‌شود، درهم‌تنیده هستند. بازاریابی مکان اهمیت زیادی برای زیرساخت‌های اطلاعات شهر قائل هستند، چرا که از این طریق می‌توانند سرمایه‌گذاران را به منطقه خودشان جلب کنند، همانطور که شرکت‌های عمرانی نیز مشتاقند تا کارشناسان فناوری اطلاعات ثروتمند را جلب کنند؛ اما اهمیت قائل شدن برای این ارتباطات شبکه‌ای ممکن است بدین معنا باشد که نخبگان اطلاعات، بودجه و یارانه‌ی دولتی را به طرز نابرابر و به قیمت حذف بودجه حمل و نقل عمومی یا خدمات رفاهی به سوی خود جذب می‌کنند و بدین ترتیب قطب‌های شهر دوگانه بیشتر تشدید می‌شود. آرمان شهر مبتنی بر سیلیکون که بسیاری از ائتلاف‌های رشد مجهز به فناوری پیشرفته به تحقق آن اعتقاد دارند، تشابه زیادی با رهایی عصر ماشین بخار از رنج‌های بی‌حاصلی دارد که دو قرن پیش طبقه کارگر ماقبل پرولتاریا وعده آن داده شده بود (Parker, 2018).

این وجه، فضاهای مبتنی بر دانش امروز از خاستگاه‌های خودشان خارج شده و در اکثر کشورها فضای خودش را به واسطه‌ی سیاست‌های دولت و انواع طرح‌ها و برنامه‌های شهری باز می‌کند. از همین زاویه است که در ایران می‌توان به طرح‌هایی چون طرح توسعه‌ی دانشگاه‌های تهران که بدان‌ها اشاره شد، به عنوان نمونه‌ای از مجموعه سیاست‌های مبتنی بر دانش تلقی کرد. سیاست‌هایی که از یک طرف باعث تولید ارزش افزوده و از طرف دیگر طرد و سلب مالکیت گسترده از اجتماعات محلی می‌شوند.

1. Commodification
2. Commercialization

3. Silicon Valley

می‌توان گفت صنعت دانش، تولیدات فرهنگی، معماری و دیگر علوم شهری که ذائقه‌های زیبایی‌شناختی را ایجاد می‌کنند، در بسیاری نقاط عناصر نیرومند تشکیل‌دهنده‌ی سیاست کسب و کارهای نوآورانه‌ی شهری شده‌اند (Harvey, 2016). طرح‌ها و برنامه‌های شهری در سطح شهرهایی چون تهران به‌مثابه‌ی منازعه‌ای برای انباشت سرمایه‌ی نمادین و همچنین تولید قلمروهایی برای مداخلات سیاسی و اقتصادی تلقی می‌شود. مسئله‌ای که اینجا باید به آن مجدداً برگشت نقش تخصص‌های شهری جدید در این ساز و کار است و این‌که از طریق برنامه‌ریزی و طراحی شهری است که لیبرالیزه کردن سیاست‌های اقتصادی معطوف به محیط مصنوع و فضای اجتماعی صورت می‌گیرد (Cuthbert, 2016). علوم شهری اعم از برنامه‌ریزی، طراحی، معماری، عمران و غیره، به‌گونه‌ای ایدئولوژیک اغلب معطوف به تأمین منافع اجتماعی و اقتصادی طبقات اجتماعی برخوردار هستند. هدف چنین طرح‌های توسعه‌ای این است که محیط کاری جدیدی را برای بخش‌های خدماتی، تجاری و مالی ایجاد کنند، فروشگاه‌های بزرگ را گسترش دهند و رستوران، هتل و مراکز تفریحی خصوصی و به اصطلاح زوکی‌ن چشم‌اندازهای شهری پسمادرن^۱ بسازند (Malcolm, 2013). چشم‌اندازهایی که تأکید آن‌ها بر مصرف و سبک زندگی‌ست و در طرح‌ها و برنامه‌های شهری بازنمایی می‌شوند. اعیانی‌سازی، نوآوری‌های فرهنگی، ارتقاء و زیباسازی کالبد شهری به‌عنوان مثال چرخش‌های گفتمانی در معماری و شهرسازی، جاذبه‌های شهری مثل استادبوم‌های ورزشی، مال‌ها و مراکز خرید پرطمطراق، رستوران‌های آن‌چنایی و ساحل‌های پر زرق و برق و تفریحات و بنا کردن چشم‌اندازهای زیبا همگی از جمله استراتژی‌های اخیر بازآفرینی شهری‌اند. این استراتژی‌ها در کار ارائه تصویری جذاب، نوآور و هیجان‌انگیز از شهرند تا مخاطب را برای بازی و زندگی در چنین شهر از پایه ناعادلانه‌ای قانع کنند (Harvey, 1989).

سرمایه‌داری در شرایط کنونی به شکلی آشکار با تولید نشانه‌ها، ایماژها و نظام نشانه‌ها سر و کار دارد. از همین رو نیازمند طراحی و خلق چشم‌اندازهایی برای مصرف خلاق نیز است. یک منطقه‌ی شهری می‌تواند به‌واسطه‌ی تقسیم فضایی مصرف، موقعیت خود را در رقابت با دیگر مناطق ارتقاء بخشد. بر همین اساس سبک شهری‌شدن مصرفی در دهه‌های اخیر در شهرهایی چون تهران نیز شکل گرفته که سعی در بسترسازی برای مصرف‌انبوه در حوزه‌های مختلف اعم از دانش، کالا، فرهنگ و غیره دارد. جالب آن‌جاست که در دیگر کشورها در دوره‌های رکود اقتصادی سرمایه‌گذاری برای جذب دلارهای مصرف‌کنندگان به شیوه‌های متفاوت که مخرج مشترک همه‌ی آن‌ها فضا به‌طور عام و فضاهای شهری به‌طور خاص است، رو به افزایش گذاشته است. در شهرهای فراصنعتی، الگوهای مصرف چگونگی الگوهای تولید را تعیین می‌سازد و به جای آن که ارزش‌های تولیدی، راهنمای تصمیمات تعیین کاربری زمین در مرکز شهرها باشد الگوهای مصرف‌گرایی این کار را انجام می‌دهند. در این استدلال، اعیانی‌سازی را یکی از تبعات این تأکید جدید بر مصرف‌گرایی می‌دانند. به این ترتیب اعیانی‌سازی نشانگر جغرافیای جدید شهری برای حاکمیت جدید مصرف‌گرایی در جامعه به شمار می‌رود (Smith, 2011).

۳-۴- مسأله سلب مالکیت و طرح‌ها و برنامه‌های توسعه شهری

اشاره شد که تولید دیگر صرفاً در فضا رخ نمی‌دهد، بلکه به جای آن، حالا فضا، به واسطه فرایند پیشرفت سرمایه‌دارانه خودش نیز تولید می‌شود. این ابر فرایند پیشرفت سرمایه‌دارانه در حال فراگرفتن کل سیاره است به طوری که هیچ کس در زمین، خارج از قلمروی تأثیرات سرمایه‌داری صنعتی شهری نیست. آرام آرام امر شهری^۲ به گردایی تبدیل می‌شود که هر آنچه سیاره عرضه می‌کند در خود فرو می‌برد؛ زمین و ثروتش، سرمایه و قدرتش، فرهنگ و مردم و نیروی کار غیرضروری‌اش. این بلعیدن مردم و کالاها، سرمایه و اطلاعات است که سوخت ماشین امر شهری را تأمین می‌کند، آن را پویا و همچنین بسیار بی‌ثبات می‌کند؛ زیرا نیروی انرژی‌بخش و تمامیت‌ساز این ماشین مردم را حذف و طرد و در عین حال چیزی را که لوفور مازاد یا باقیمانده^۳ می‌نامد سر ریز و پنهان می‌کند (Merrifield, 2017). منظور نوعی مکیدن چیزها به درون و پس زدن چیزهای دیگر به بیرون است. این بیرون پرتاب‌شدگی^۴ هم در مفهوم افقی و هم عمودی آن از مرکزیت شهر است، مرکز در این معنا نه صرفاً مرکزیت جغرافیایی بلکه مرکزیت سیاسی شهر است. بنابراین می‌توان گفت، در حالی که هر ساختار سیاسی-اقتصادی فضای خودش را به واسطه برنامه‌ها و طرح‌های مختلفی تولید می‌کند، این تولید نوعاً شامل برخی سلب مالکیت‌هاست (Levien, 2012).

جذب مازاد از طریق تغییر و گسترش شهر جنبه‌های ناعادلانه‌ای دارد. جذب مازاد مستلزم کشمکش‌های مکرر بازسازی شهری تحت عنوان تخریب سازنده^۱ بوده است، کشمکش‌هایی که غالباً بعدی طبقاتی داشته‌اند، چرا که فقرا، محرومان و رانده‌شدگان از قدرت سیاسی هستند که پیش و بیش از دیگران از این کشمکش‌ها متضرر می‌شوند. ساختن جهان شهری جدید بر ویرانه‌های کهنه نیاز به خشونت دارد. در این باره هاروی به نقل قولی از انگلس در رابطه با مسئله مسکن اشاره می‌کند که به خوبی منطق این تخریب سازنده را توضیح می‌دهد. در حقیقت بورژوازی تنها یک شیوه برای حل مسئله مسکن به سبک خود دارد، آن هم حل کردن مسئله به گونه‌ای است که راه‌حل همواره مسئله را بازتولید نماید. این شیوه مواجهه هوسمانی نامیده می‌شود. تفاوتی نمی‌کند که چگونه استدلال کنیم، استنتاج ثابت است: کوچه پس کوچه‌های فاجعه مجدداً ناپدید می‌شوند تا به خاطر این موفقیت عظیم، بورژوازی به خودستایی بپردازد. اما بی‌درنگ همان کوچه‌ها در محلی دیگر سر بر می‌آورند. همان ضرورت اقتصادی که آن‌ها را یک مکان ایجاد کرد، در مکان دیگر هم ایجاد می‌کند (Harvey, 2016).

۳-۴-۱- انباشت از طریق سلب مالکیت

در حال حاضر روند سلب مالکیت در اجرای پروژه‌های شهری در حال شدت یافتن است. سلب مالکیت یک گام مهم به سمت ایجاد یک بازار املاک و مستغلات در جایی است که بازار زمین و مسکن از قبل رونق نداشته باشد. به طوری که زمین در شکاف اجاره‌ای که شروع به عمل می‌کند، استفاده بیشتری برای انباشت سرمایه پیدا می‌کند (Bang Shin, 2015). هاروی برای بیان این وضعیت از اصطلاح انباشت از طریق سلب مالکیت یاد می‌کند. او این مفهوم را در ادامه مفهوم انباشت اولیه یا بدوی مارکس دنبال می‌کند تا توضیح دهد این انباشت بدوی اکنون به واسطه ساز و کارهای منعطف‌تر فضایی صورت می‌گیرد. نظریه عمومی انباشت سرمایه مارکس بر اساس فرض‌های اولیه مهمی صورت‌بندی شده است که عمدتاً با فرض‌های اقتصاد سیاسی کلاسیک انطباق دارند. این فرض‌ها عبارت‌اند از: بازارهای رقابتی آزاد به همراه ترتیبات نهادی مالکیت خصوصی، فردگرایی حقوقی، آزادی قرارداد و ساختارهای قانونی و حکمرانی مناسب که از سوی یک دولت تسهیل‌گر تضمین می‌شوند، دولتی که ضامن تمامیت پول به عنوان ذخیره ارزش و میانجی گردش نیز است. نقش سرمایه‌دار در مقام تولیدکننده و مبادله‌کننده کالا از پیش کاملاً مشخص شده است و نیروی کار به کالایی تبدیل شده است که معمولاً مطابق ارزش درخورش خرید و فروش می‌شود. انباشت اولیه یا بدوی قبلاً روی داده است و انباشت اکنون در قالب بازتولید گسترده (گرچه از راه بهره‌کشی از نیروی کار زنده در تولید) در صلح، مالکیت و برابری ادامه می‌یابد. این فرض‌ها اجازه درک این مسئله را می‌دهند، که در صورت تحقق پروژه لیبرال متفکرین اقتصاد سیاسی کلاسیک یا در زمانه امروز، پروژه نولیبرال اقتصاددانان چه رخ خواهد داد. مارکس پیش‌بینی می‌کند آزادسازی بازار بی‌ثباتی‌های فزاینده و جدی را به وجود می‌آورد که به بحران‌های مزمن اضافه انباشت به ویژه از نوع کنونی آن که بیشتر وجه فضایی دارند، منجر می‌شوند (Harvey, 2018). اضافه انباشت وضعیتی است که در آن، مازادهای سرمایه بی‌مصرف می‌مانند و هیچ مفر سودآوری در دسترس ندارند. مفهوم کلیدی در این جا مازاد سرمایه است. کاری که انباشت از راه سلب مالکیت انجام می‌دهد این است که مجموعه‌ای از دارایی‌ها از جمله نیروی کار، زمین و فضاها را با قیمت بسیار پایین و در برخی مواقع به‌گونه‌ای رایگان آزاد می‌کند. یا در مورد فضاها شهری آن‌ها را به واسطه دم و دستگاه مدیریتی تملک می‌کند؛ اتفاقی که در انواع طرح‌های توسعه می‌افتد. اضافه سرمایه انباشت شده می‌تواند کنترل این دسته دارایی‌ها را به دست آورد و بلافاصله آن‌ها را به مصرف سودآور در قالب انواع پروژه‌های سود ده همچون شهرک‌های کارآفرینی، شرکت‌های دانش‌بنیان و دیگر مفاهیمی از این قبیل تبدیل کند. همان‌گونه که مارکس توصیف می‌کند در مورد انباشت بدوی چنین چیزی مستلزم تصرف زمین، مثلاً محصورسازی و اخراج سکنه‌اش برای خلق پرولتاریای بی‌زمین و سپس آزادسازی زمین در برابر جریان غالب انباشت سرمایه خصوصی شده است (Ibid., 2018). اشکال فرض‌های فوق این است که انباشت مبتنی بر استثمار و خشونت را به مرحله اولیه‌ای محول می‌کنند که گویی دیگر موضوعیتی ندارد. از این رو بازاریابی ملی نقش مستمر اقدامات استثمارگرایانه انباشت اولیه و تداوم آن در جغرافیای تاریخی بلند مدت انباشت سرمایه بسیار به‌جاست (Harvey, 2018).

۳-۴-۲- سلب مالکیت و تناقض امر عام

در شهری چون تهران، کالایی‌سازی و خصوصی‌سازی فضاها عمومی، مسکن اجتماعی، حمل و نقل و سایر فضاها در سال‌های اخیر حوزه‌های گسترده‌ای را به روی اضافه سرمایه انباشته شده گشوده است تا مورد بهره‌برداری قرار دهد. تحلیل بردن فزاینده

مشاعات زیست محیطی جهان (زمین، آب، هوا) و فرسایش در حال گسترش زیستگاه‌ها که مانع هر چیزی جز شیوه‌های سرمایه‌بر تولید کشاورزی می‌شود نیز ارمغان کالایی‌سازی گسترده طبیعت در تمام شکل‌هایش در مقیاس جهانی بوده است. کالایی‌سازی الگوهای فرهنگی، تاریخ‌ها و خلاقیت فکری مستلزم سلب مالکیت‌های گسترده است. شرکتی کردن و خصوصی‌سازی دارایی‌های سابقاً عمومی از جمله دانشگاه‌ها و فضاها و شهرها به واسطه توجیه در قالب انواع طرح‌های توسعه، حاکی از موج جدید محصورسازی فضاها و عمومی است. قدرت دولت همچون گذشته اغلب در خدمت به اجبار پیش بردن چنین فرآیندهایی حتی در برابر منافع گروه‌های اجتماعی است. کاستن از چارچوب‌های نظارتی که برای مصون نگاه داشتن نیروی کار از بهره‌کشی و جلوگیری از فرسایش محیط زیست طراحی شده بودند، از میان برداشتن حقوق افراد را به دنبال داشته است. حقوق مالکیت اشتراکی (حق برخورداری از مستمری دولتی، رفاه، خدمات درمانی ملی) که ثمره سال‌ها مبارزه طبقاتی است در حال برگشت به قلمرو خصوصی است و این یکی از آشکارترین سیاست‌های سلب مالکیت در شهرها بوده است که به نام سیاست‌های نولیبرال دنبال می‌شود (Harvey, 2018).

کیفیت سلب مالکیت به عوامل سیاسی بستگی دارد که به لحاظ اجتماعی - تاریخی در شهرهای مختلف، متفاوت هستند. بدین ترتیب سلب مالکیت به اشکال مختلفی خود را در فضاها - زمان‌های متفاوت بروز می‌دهد. اشکال مختلف سلب مالکیت را در مختصات و سطوح متفاوت باید به سان کلیت در هم تنیده‌ای از نقش‌های دولت، منطق‌های اقتصادی گره خورده به منافع طبقاتی و صورت‌بندی ایدئولوژیک خیر عمومی درک کرد. به این ترتیب که بار مشروعیت‌بخشی به انباشت از طریق سلب مالکیت بر عهده ایدئولوژی می‌افتد تا دولت بتواند کسانی را که سلب مالکیت شده‌اند و البته عموم مردم را توجیه کند. از این رو دولت باید نشان دهد چرا تصرف اموال یک گروه به نفع گروهی دیگر، در راستای منافع عمومی^۱ است (Levien, 2012). یکی از این شکل‌های برون‌رانی و سلب مالکیت، اعیانی‌سازی است. اصطلاح اعیانی‌سازی را که اولین بار روث گلس، در سال ۱۹۶۴ در لندن به کار برده شده است، در توصیف محله‌های کارگرنشین لندن، که یک به یک عرصه‌ی هجوم طبقات متوسط پردرآمد یا کم‌درآمد قرار گرفته است، به کار برده شده است. در انتهای سده بیستم، جنتریفیکیشن^۲ دیگر به عنوان هدف قانونی سیاست شهری به شمار می‌رفت. در حالی که بازیگران کلیدی در تعریف گلس از جنتریفیکیشن یا اعیانی‌سازی، مهاجران طبقه متوسط و قشر بالایی این طبقه در یک محله بودند، کارگزاران بازآفرینی شهری، ۳۵ سال پس از تعریف گلس، شرکت‌های حکومتی، شرکتی، یا شرکتی حکومتی هستند. یک فرایند برنامه‌ریزی نشده ظاهراً پیش‌بینی نشده در دوران پس از جنگ در بازار مسکن، حالا با دقت برنامه‌ریزی می‌شود. آنچه کاملاً اتفاقی بود حالا به طور فزاینده نظام‌مند می‌شود. واقعیتی که شدیداً محلی بود حالا در عمل جهانی است و به سرتاسر جهان راه می‌یابد. بدین گونه ایده از مکان خودش فراتر می‌رود و فراگیر می‌شود. این تحول هم به صورت عمودی و هم به شکل افقی رخ داده است. به طور عمودی در تمام شهرهای یک کشور از بالاترینشان در سلسله مراتب تا پایین‌ترینشان و به طور افقی در شهرهای سرتاسر جهان. بی‌تردید تجربه‌های جنتریفیکیشن به شدت متنوع هستند و به طور نامتوازی پراکنش یافته‌اند. جنتریفیکیشن بر جابه‌جاسازی و انتقال ساکنان کارگر از مراکز شهری دلالت دارد. در واقع، سرشت طبقاتی این فرایند، در تمام شهرها و فضاهایی که محل شکل‌گیری این سیاست هستند، پنهان می‌شود (Smith, 2002).

اعیانی‌سازی در آخرین مرحله‌اش به عاملی برای دگرگونی و تبدیل کل نواحی به مجتمع‌های چشم‌اندازی جدیدی تبدیل شده است که پیشگام یک بازآفرینی شهری طبقه محور فراگیر است. این چشم‌اندازهای جدید اکنون مسکن را با مراکز خرید، رستوران‌ها، تسهیلات فرهنگی، فضای باز، فرصت‌های اشتغال، شرکت‌های دانش‌بنیان و کارآفرین درمی‌آمیزند. توسعه مستغلات به هسته مولد اقتصاد شهر تبدیل می‌شود، به هدفی در خود، که با استناد به مشاغل، مالیات‌ها و توریسم توجیه می‌شود. به‌کارگیری جنتریفیکیشن و تعمیم آن به عنوان وسیله‌ای برای رقابت بین‌شهری جهانی به روزترین نمودش را در بیان بازآفرینی شهری^۳ نشان می‌دهد. تمامی این سیاست‌ها و امواج اعیانی‌سازی و سلب مالکیت‌ها در چارچوب طرح‌ها و برنامه‌های توسعه است که فضاها را می‌شوند. در واقع پرسشی که در مورد طرح‌های توسعه شهری مطرح می‌شود این است که چه چیزی، از چه کسی، به نفع چه کس دیگری، به چه منظوری و با چه حدی از موفقیت تصرف شده است؟ همواره در دوران‌ها و مکان‌هایی با ساز و کارهای اقتصادی سیاسی متفاوت، منابع از طبقه‌ای به نفع طبقه‌ای دیگر با اهداف مختلف گرفته شده است؛ توجیهات ایدئولوژیک این اهداف مقبولیت یکسانی در میان

گروه‌های مختلف ندارد، به همین دلیل زمینه‌های کم و بیش مساعدی برای مقاومت‌های اجتماعی فراهم است. ماکوزه چهار نوع جابه‌جایی را مفهوم‌پردازی می‌کند:

- جابه‌جایی مستقیم آخرین ساکن: این نوع جابه‌جایی می‌تواند مادی (مثلاً وقتی که صاحب‌خانه‌ها سیستم گرمایشی ساختمان را قطع و مستاجران را مجبور به ترک می‌کنند) یا اقتصادی (مثلاً افزایش اجاره) باشد.
- جابه‌جایی زنجیره‌ای مستقیم: این نوع جابه‌جایی به فراتر از احتساب استاندارد آخرین ساکن توجه می‌کند تا خانواده‌های قبلی را که مجبور شده‌اند در مراحل اولیه خرابی کالبدی ساختمان یا افزایش اجاره نقل مکان کنند در برگیرد.
- جابه‌جایی محروم‌کننده: این نوع جابه‌جایی شامل ساکنانی می‌شود که نمی‌توانند به مسکن دست یابند زیرا نوسازی یا ترک شده است.
- فشار جابه‌جایی: این نوع جابه‌جایی به سلب مالکیت خانواده‌های فقیر و طبقه کارگر در طول دگرگونی محله‌هایی که این افراد در آن‌ها زندگی می‌کنند مربوط می‌شود.

وقتی که خانواده‌ای مشاهده می‌کند که محله اطراف آن به طور چشم‌گیری در حال تغییر است، وقتی که دوستان آن‌ها در حال ترک کردن این محله هستند، وقتی که از فروشگاه‌هایی که خرید می‌کردند در حال بسته شدن هستند و فروشگاه‌های جدیدی برای مشتریان دیگری جای آن‌ها را می‌گیرند و وقتی که تغییرات در امکانات رفاهی، الگوهای حمل و نقل، و خدمات حمایتی همگی به وضوح این محله را کمتر و کمتر قابل زندگی کردن می‌سازند، آن‌گاه فشار برای جابه‌جایی شدید می‌شود. واقعیت آن فقط مسأله گذشت زمان است. خانواده‌هایی که تحت این شرایط زندگی می‌کنند شاید به محض این که بتوانند نقل مکان می‌کنند تا این که منتظر امر گریزناپذیر بمانند، به هر حال آن‌ها جابه‌جا شده‌اند (Brenner et al., 2017).

۴- بحث و نتیجه‌گیری

اگرچه فضا اغلب به صورت ابزاری برای کنترل و تسلط ظاهر می‌شود، ولی به همین دلیل است که دربردارنده بذره‌های مقاومت نیز هست. سیاست مقاومت می‌تواند از فضای شهری به روش‌هایی استفاده کند که: ابتدا گروه‌های اجتماعی از لحاظ سیاسی و با استفاده از شرایط مادی فضایشان، خود را تجهیز کرده و به دنبال روابط فضایی جایگزین باشند، دوم، گروه‌های نام‌برده آن را در سطوح مختلف محلی و فراتر از آن تصرف کرده و با یک هویت گروهی بر آن مسلط شوند؛ تا آن را برای بحث، نمایش، مطالبه در قالب انواع کنشگری‌های شهری فضا‌مند ساخته و در نهایت، شرایطی خلق کنند که مشارکت سیاسی عموم را از راه به هم پیوستن فضای استعاری و سیاست، گسترش دهند (Marcuse et al., 2013). در شهرها مبارزه طبقاتی و اجتماعی نقشی محوری در برابر سلطه فضای انتزاعی همگون‌کننده در قالب انواع طرح‌ها و برنامه‌های شهری دارد. در واقع فضا واسطه و وسیله مطالبه اجتماعی است. به طوری که در فرایند چنین مطالبه‌ای، تولید فضا صرفاً از سوی طبقات و گروه‌هایی که طبقات را نمایندگی می‌کنند، انجام می‌شود. مبارزه طبقاتی، امروز بیش از هر زمان دیگری در فضا حکم می‌شود. در واقع تنها چنین منازعه‌ای در، به واسطه و بر سر فضا است که می‌تواند از غلبه فضای انتزاعی بر کل سیاره و سرپوش گذاشتن بر تمام تفاوت‌ها جلوگیری کند (Lefebvre, 1991). مقاومت گروه‌ها و کنشگران مختلف شهری در برابر طرح‌های توسعه شهری و همراه شدن و گره خوردن آن‌ها به ساکنان محلات برای جلوگیری از اجرایی شدن طرح‌ها در واقع تلاشی است در راستای از آن خودسازی و پس‌گیری آن دسته از فضاهایی که به واسطه گفتار مدیریتی و سیاسی از دست آن‌ها در آمده است.

یکی از راهبردهای کالایی‌زدایی فضا تلاش برای محدود ساختن نقش سود صرف در تصمیم‌گیری‌های اثرگذار بر فضا و در مقابل جایگزین کردن اصل اساسی تعیین نیاز از نظر اجتماعی است. این راهبرد مستلزم مالکیت اجتماعی فضا، تولید اجتماعی فضا، کنترل عمومی سرمایه‌گذاری در فضا، کنترل اجتماعی زمین، کنترل محله‌ها توسط ساکنان و تخصیص عادلانه منابع است. به قولی مسأله بزرگ این نیست که آیا می‌توان از ترک خودداری کرد، سلب مالکیت و اعیانی‌سازی را کنترل کرد، جابه‌جایی را حذف کرد، یا حتی چگونه می‌توان این کارها را انجام داد، بلکه این است که آیا تمایلی برای انجام دادن آن کارها وجود دارد. این پرسشی است که فقط می‌توان در عرصه سیاسی به آن پاسخ داد (Brenner et al., 2017).



شکل ۳. الگوواره نظری نوشتار (ماخذ: نگارندگان)

تحلیل نمودار فوق نشان می‌دهد آنچه از آن تحت عنوان سلب مالکیت، برون‌رانی، طرد اجتماعی و دیگر مفاهیمی از این دست یاد می‌شود، بیش از هر زمانی بیانگر مجموعه‌ای از روابط و نیروهایی است که در وضعیت شهری کنونی از یک منطق واحد نشأت می‌گیرند. مجموعه روابط نام‌برده به‌واسطه گفتارسازی درباره شیوه‌های مختلف توسعه فضایی، همزمان که می‌توانند مجموعه‌ای از شبکه‌های قدرت را ایجاد کنند، به‌واسطه یک منطق اقتصادی و سیاسی مدام در حال تولید فضا به شیوه‌ای هستند که بیش از پیش بتوانند به اقتضات گفتار مرکزی پاسخ دهد. مجموعه روابط درهم‌تنیده به‌واسطه انواع سیاست‌های شهری و نمود پیدا کردن در قالب طرح‌ها و برنامه‌های متعدد منتهی به تولید نظام حقیقتی می‌شوند که در آن امور مختلف به واسطه‌ی نوعی از طبیعی‌سازی و طبیعی‌انگاری زمینه‌های سلب مالکیت و مفاهیمی از این قبیل را فراهم می‌آورند. در واقع سیاست‌های شهری بدین شکل در قالب انواع طرح‌ها و برنامه‌ها نمود فضایی پیدا می‌کنند. همزمان با این فرم از تولید فضا، با مجموعه‌ای از روابط و نیروهای برساننده غیررسمی مواجه هستیم که با فضای پیرامون با منطق متفاوتی مواجه می‌شوند. از آنجایی که مجموعه روابط درهم پیچیده مذکور به‌واسطه این شیوه از فضاسازی در وضعیتی پیش می‌رود که مدام امکان شکل‌گیری منازعه را نیز فراهم می‌کند، از این رو انتهای منطقی شیوه‌های متفاوت فضاسازی به وضعیتی منتهی می‌شود که از آن تحت عنوان فضای منازعه یا تخصم نیروها یاد می‌شود. این وضعیت در واقع بیانگر این مسأله است که به قولی هرچایی که قدرت وجود دارد، مقاومت هم به چشم می‌خورد. مجموعه فضاهای زیسته ما به نوعی از خلال کشمکش چنین نیروهای خلق می‌شوند.

در نوشتار حاضر، ابتدا زوایه‌ی دید پژوهش مورد بحث قرار گرفت. جهت‌گیری نظری نوشتار در واقع تأکیدی بر سوبه‌های اقتصادی سیاسی فضا است. پس از تدقیق جهت‌گیری نظری به تعریف مفهوم فضا در گفتار غالب و انواع طرح‌ها و برنامه‌های شهری برای تولید و بازتولید فضا اشاره شد. چنان که به تفصیل مورد بحث قرار گرفت از نگاه اقتصادی سیاسی، انواع برنامه‌های شهری بیش از آن که به چیزی به نام بهبود وضعیت زیست انسان‌ها در شهر بیانجامد، به‌واقع در حال تکثیر ساز و کارهای سلطه و قدرت مرکزی بر شهرها هستند. از همین زاویه است که چیزی به نام برون‌رانی، سلب مالکیت، اعیانی‌سازی، ناعدالتی‌های اجتماعی و فضایی و دیگر مفاهیمی از این دست معنادار می‌شوند. انواع طرح‌های توسعه شهری به شیوه‌های مختلفی منجر به برون‌رانی‌های گسترده می‌شوند. با صحنه گذاشتن بر این گزاره می‌توان چنین بیان داشت که آنجایی که قدرت هست، مقاومت هم هست. در همین معنا نگاه اقتصاد-سیاسی فضا روی تمام مقاومت‌ها و دیگر امکان‌هایی که به هر شکل منتهی به تفاوت‌های فضایی می‌شوند، با دیدی

م تفاوت می‌نگرد. در واقع وجه تمایز نگاه نظری نوشتار پیش رو در همین است که تلاش می‌کند چنین سویه‌هایی از سیاست‌های شهری را در نظر بگیرد و در راستای رسیدن به فضایی عادلانه برای زیست روزمره بدان‌ها تأکید کند.

۵- سپاس‌گزاری

از تمام دوستانی که در تدوین این نوشتار به ما یاری رساندند، کمال تشکر را داریم.

۶- منابع

- اسمیت، نیل. ۱۳۹۰. مرزبندی نوین شهری، بهسازی بافت شهری از راه اسکان جمعیت مرفه در شهرهای کینه توز. با ترجمه حسام زند حسامی. تهران: انتشارات دانشگاه تهران.
- برنر، نیل، پیتر مارکو، مارگریت مایر. ۱۳۹۶. شهرها برای مردم نه برای سوداگری ترجمه محمود عبدالله زاده. تهران: دفتر پژوهش‌های فرهنگی.
- پارکر، سیمون. ۱۳۹۷. نظریه شهری و تجربه شهری. با ترجمه حمیدرضا تلخایی، فرخ مهرآیین. تهران: تیسرا.
- ترکمه، آیدین. ۱۳۹۴. درآمدی بر تولید فضای هانری لوفور. تهران: تیسرا.
- رحمتی، زهرا. ۱۳۹۸. تحلیل اثرات طرح‌های توسعه شهری بر زندگی شهروندان از منظر اعیانی‌سازی نمونه مطالعاتی طرح توسعه دانشگاه تهران. پایان‌نامه مقطع کارشناسی ارشد گرایش برنامه‌ریزی شهری، دانشگاه تربیت مدرس، دانشکده هنر و معماری، گروه شهرسازی به راهنمایی مجتبی رفیعیان، و مشاوره هاشم داداش پور.
- گاتدینر، مارک. ۱۳۹۷. تولید اجتماعی فضای شهری، ترجمه از آیدین ترکمه. فضا و دیالکتیک.
- گونواردنا، کانیشکا، استفان کیفور، ریچارد میلگرام، و کریستین اشמיד. ۱۳۹۴. فضا، تفاوت و زندگی روزمره. با ترجمه افشین خاکباز و محمد فاضلی. تهران: تیسرا.
- لاندى، چارلز؛ لاندري بيانچيني. ۱۳۹۴. شهر خلاق ترجمه سید عبدالرضا هاشمی و بهراد فرمبهنی فراهانی. تهران: انتشارات آذرخش.
- مارکوزه، پیتر، جیمز کنولی، جوهانز نووی، اینگرید اولیوو، سوز پاتر، و جاستین استیل. ۱۳۹۲. در جستجوی شهر عدالت محور. با ترجمه هادی سعیدی رضوانی، محجوبه کشمیری. تهران: مؤسسه نشر شهر.
- مریفلد، اندی. ۱۳۹۶. پنجاه سال با حق به شهر. ترجمه علی عزیزی، فضا و دیالکتیک.
- مالکوم، مایلز، استیون؛ مایلز. ۱۳۹۲. شهرهای مصرفی. با ترجمه قلیچ، مرتضی؛ خطیبی بایگی، محمد حسن. تهران: تیسرا.
- واقفی، ایمان. ۱۳۹۶. روش‌شناسی انتقادی در مطالعات شهر تأملی روش‌شناختی در آثار آنری لوفور. فضا و دیالکتیک.
- هاروی، دیوید. ۱۳۹۲. شهری شدن سرمایه چرخه دوم انباشت سرمایه در تولید محیط مصنوع. تهران: دات.
- هاروی، دیوید. ۱۳۹۷. امپریالیسم جدید. مترجم حسین رحمتی. تهران: اختران.
- هاروی، دیوید. ۱۳۹۵. از حق به شهر تا شهرهای شورشی. با ترجمه خسرو کلانتری، پرویز صداقت. تهران: آگاه.
- هاروی، دیوید. ۱۳۹۵. عدالت اجتماعی و شهر. با ترجمه محمدرضا حائری. تهران: انتشارات سازمان فناوری اطلاعات و ارتباطات شهرداری تهران.
- هاروی، دیوید. ۱۳۹۴. فضا به‌سان یک کلیدواژه. ترجمه نرگس خالصی مقدم. فضا و دیالکتیک.

References

- Abdoalmohamdi, N., & Ildoromi, S. (2021). *Methodology in Urban Studies: A Methodological Reflection on Henri Lefebvre's Work. Space and Dialectics*. [In Persian]
- Abdoalmohamdi, N. (2011). *New Urban Boundaries: Urban Gentrification through the Settlement of the Affluent in Hostile Cities*. Translated by H. Zand Hesami. Tehran: Tehran University Press. [In Persian]
- Brenner, N., Marcuse, P., & Mayer, M. (2017). *Cities for People, Not for Profit*. Translated by M. Abdollahzadeh. Tehran: Cultural Research Bureau. [In Persian]
- Castree, N., & Gregory, D. (Eds.). (2006). *A Critical Reader*. Blackwell.
- Cuthbert, A. (2016). *Emergent Pedagogy or Critical Thinking? Journal of Urban Design*, 551-554. <https://www.tandfonline.com/doi/abs/10.1080/13574809.2016.1220139>.
- Goldman, M. (2011). *Speculative Urbanism and the Making of the Next World City. International Journal of Urban and Regional Research*, 551-581. <https://ideas.repec.org/a/bla/ijurrs/v35y2011i3p555-581.html>.

- Gonawardena, K., Kipfer, S., Milgram, R., & Schmid, C. (2015). *Space, Difference, and Everyday Life*. Translated by A. Khakbaz & M. Fazeli. Tehran: Tisa. [In Persian]
- Gottdiener, M. (2018). *The Social Production of Urban Space*. Translated by A. Torkmeh. *Space and Dialectics*. <http://dialecticalspace.com/the-social-production-of-urban-space>. [In Persian]
- Harvey, D. (1989). *From Managerialism to Entrepreneurialism: The Transformation in Urban Governance in Late Capitalism*. *Geografiska Annaler*, 3-17. <https://www.tandfonline.com/doi/abs/10.1080/04353684.1989.11879583>.
- Harvey, D. (2014). *Cities or Urbanization*. In N. Brenner (Ed.), *Implosions/Explosions: Towards a Study of Planetary Urbanization*, 52-66. Berlin: Jovis.
- Harvey, D. (2014). *The Urbanization of Capital: The Second Cycle of Capital Accumulation in the Production of the Built Environment*. Tehran: Daat. [In Persian]
- Harvey, D. (2015). *Space as a Key Concept*. Translated by N. Khalasi Moghadam. *Space and Dialectics*. <http://dialecticalspace.com/space-as-a-keyword>. [In Persian]
- Harvey, D. (2016). *From the Right to the City to Rebel Cities*. Translated by K. Kalantari & P. Sadaqat. Tehran: Agah. [In Persian]
- Harvey, D. (2016). *Social Justice and the City*. Translated by M.R. Haeri. Tehran: Tehran Municipality ICT Organization. [In Persian]
- Harvey, D. (2018). *The New Imperialism*. Translated by H. Rahmati. Tehran: Akhtaran. [In Persian]
- Kitchin, R., & Thrift, N. (2009). *Space*. *International Encyclopedia of Human Geography* (UK: Elsevier).
- Lefebvre, H. (1976). *Reflections on the Politics of Space*. Translated by M. J. Enders. *Antipode*, 30-37. <https://onlinelibrary.wiley.com/doi/10.1111/j.1467-8330.1976.tb00636.x>.
- Lefebvre, H. (1991). *The Production of Space*. Translated by D. N. Smith. Oxford and Cambridge: Blackwell.
- Levien, M. (2012). *Regimes of Dispossession: From Steel Towns to Special Economic Zones*. *Development and Change*, 381-407. <https://onlinelibrary.wiley.com/doi/abs/10.1111/dech.12012>.
- MacLeod, G., & Jones, M. (2011). *Renewing Urban Politics*. *Urban Studies*, 2443-2472. <https://journals.sagepub.com/doi/10.1177/0042098011415717>.
- Marcuse, P., Connolly, J., Novy, J., Olivo, I., Potter, S., & Steil, J. (2013). *Searching for the Just City*. Translated by H. Saeidi Rezvani & M. Kashmiri. Tehran: City Publishing Institute. [In Persian]
- Merrifield, A. (2006). *Henri Lefebvre: A Critical Introduction*. New York: Routledge.
- Merrifield, A. (2017). *Fifty Years of the Right to the City*. Translated by A. Azizi. *Space and Dialectics* <http://dialecticalspace.com/fifty-year-with-right-to-the-city/>. [in Persian]
- Miles, M., & Miles, S. (2013). *Consuming Cities*. Translated by M. Ghalich & M.H. Khatibi Baigi. Tehran: Tisa. [In Persian]
- Rahmati, Z. (2019). *Analyzing the Impact of Urban Development Plans on Citizens' Lives from the Perspective of Gentrification: Case Study of the Tehran University Development Plan*. Master's Thesis, Urban Planning, Tarbiat Modares University, Faculty of Art and Architecture, Urban Planning Department. [In Persian]
- Shin, H. B. (2015). *Economic Transition and Speculative Urbanization in China: Gentrification versus Dispossession*. *Urban Studies*, 1-19. <https://journals.sagepub.com/doi/abs/10.1177/0042098015597111>.
- Smith, N. (2002). *New Globalism, New Urbanism: Gentrification as Global Urban Strategy*. *Antipode*, 427-450. <https://onlinelibrary.wiley.com/doi/10.1111/1467-8330.00249>.
- Smith, N. (2011). *New Urban Boundaries: Urban Gentrification through the Settlement of the Affluent in Hostile Cities*. Translated by H. Zand Hesami. Tehran: Tehran University Press. [In Persian]
- Torkmeh, A. (2015). *Methodology in Urban Studies: A Methodological Reflection on Henri Lefebvre's Work*. *Space and Dialectics*. [In Persian]
- Vaghefi, I. (2017). *Critical Methodology in Urban Studies: A Methodological Reflection on Henri Lefebvre's Work*. *Space and Dialectics*. [chrome-extension://efaidnbmninnibpcjglclefindmkaj/http://dialecticalspace.com/wp-content/uploads/2016/12/Critical-Methodology-in-Urban-Studies.pdf](http://dialecticalspace.com/wp-content/uploads/2016/12/Critical-Methodology-in-Urban-Studies.pdf). [In Persian]
- Zieleniec, A. (2007). *Space and Social Theory*. SAGE Publications.