



## Strategic Planning of Garden Cities with a Green Economy and Sustainable Tourism Approach (Case Study: Astan Quds Razavi Gardens in Mashhad)

Abolfazl Mashayekhi<sup>1</sup>

1. Corresponding Author, Department of Urbanism, Faculty of Art and Architecture, Yazd University, Yazd, Iran  
[a.mashayekhi@stu.yazd.ac.ir](mailto:a.mashayekhi@stu.yazd.ac.ir)

### Article Information

#### Research Paper

**Vol:** 62  
**No:** 16  
**P:** 196-217  
**Received:** 2025-04-25  
**Revised:** 2025-05-20  
**Accepted:** 2025-05-20  
**Published:** 2026-02-01

#### Keywords:

- Garden City
- Sustainability
- Strategic Planning
- Mashhad

#### Cite this Article:

Mashayekhi, Abolfazl. (2026). Strategic Planning of Garden Cities with a Green Economy and Sustainable Tourism Approach (Case Study: Astan Quds Razavi Gardens in Mashhad). *Journal of Arid Regions Geographic Studies* 62(16): 196-217.  
doi: 10.22034/jargs.2025.519156.1197

**Publisher:** Hakim Sabzevari University

The Author(s) retain the copyright and full publishing rights.



### Abstract

**Aim:** This research aims to investigate novel strategies for sustainable development in garden cities, with an emphasis on green economy and sustainable tourism. Given challenges such as unsustainable resource exploitation, diminishing per capita green space, and financial weaknesses, this study seeks to propose a model for the optimal management of garden cities toward balanced economic and environmental development. Utilizing urban gardens as a sustainable development strategy can contribute to improving urban living conditions.

**Materials & Methods:** This research is categorized as applied research due to its objective. Data collection methods included document analysis, field studies, and a comparative review of successful global experiences in the sustainable development of garden cities. Data were gathered and interpreted through content analysis of theoretical sources and practical experiences. The study's scope encompasses the endowed gardens of Astan Quds Razavi in Mashhad city.

**Finding:** The results indicate that integrating green economy principles (such as the use of renewable energies, sustainable agriculture, and resource management) with a sustainable tourism approach can lead to the creation of new economic opportunities, increased local community participation, and a reduction in negative environmental impacts. Furthermore, strategic planning based on these approaches enhances operational efficiency and increases the resilience of urban systems.

**Conclusion:** Based on the findings, it can be concluded that the development of garden cities necessitates the integration of environmental and economic strategies. Designing localized models founded on green economy principles and sustainable tourism can pave the way for intelligent resource management, enhancement of social capital, and the realization of long-term sustainability in Iranian cities.

**Innovation:** A key innovative and practical aspect of this research is the design of a strategic model for the development of garden cities, based on the integration of green economy and sustainable tourism. This model is generalizable to other urban spaces with similar characteristics and can serve as a basis for policymaking and decision-making for planning institutions.

## **Extended Abstrat**

### **1. Introduction**

The human environment is a complex interplay with nature that establishes ecological balance. Urban green spaces, particularly in unsustainable cities, play a fundamental role in fostering ecological equilibrium. From a sustainable development perspective, cities are inconceivable without green spaces and gardens. These elements, in addition to fulfilling ecological and environmental necessities, significantly contribute to reducing noise and air pollution. Urban gardens directly impact the urban economy by increasing vegetation cover, decreasing energy consumption, and promoting sustainable tourism. The Persian Garden, as a sustainable archetype in Iranian architecture, has played a crucial role in urban development. The design principles of Persian gardens emphasize symbiosis with nature and resource optimization. In Mashhad, the Astane Quds Razavi Gardens, representing one of the largest urban green spaces, possess the potential for developing novel functions. This initiative can not only preserve these gardens but also stimulate the urban economy and improve the city's visual landscape and ambiance. Leveraging these capacities for sustainable urban development will lead to increased resilience and an improved quality of life for citizens. Astane Quds Razavi, as a religious-social institution with substantial social capital, can play a pivotal role in preserving and redefining the function of endowed gardens (Vaqf gardens). These gardens, if purposefully utilized and aligned with Islamic-Iranian values, can contribute to promoting the Razavi lifestyle, enhancing citizens' physical and mental health, and creating sustainable employment. Specifically, if Astane Quds' management perspective shifts from a traditional ownership-centric approach to one of social and environmental responsibility, these endowed gardens can become a crucial tool for achieving spatial justice and sustainable urban development. This research aims to investigate and identify existing opportunities within the endowed gardens of Astane Quds Razavi to propose practical solutions for developing public-benefit activities. It proposes suitable methods for revitalizing endowed gardens to attain a green economy and promote sustainable development. The research questions addressed in this study are:

- What strategies exist for the sustainable and public-beneficial utilization of Astane Quds Razavi's endowed gardens?
- How can Astane Quds Razavi's capacities be leveraged for synergy and the development of functions within the endowed gardens?

### **2. Materials and Methods**

The study area for this research encompasses the endowed gardens (Vaqf gardens) of Astane Quds Razavi in Mashhad. The research scope was precisely defined, given the potential for planning and designing these endowed gardens to allow public access and use. The selected area is located in District 2 of Mashhad Municipality. This research falls into the category of applied research because it aims to identify existing opportunities within the Astane Quds Razavi endowed gardens, ultimately leading to an improved quality of the urban environment. Overall, this study utilizes a descriptive-analytical method with a mixed approach (quantitative and qualitative). The researcher's primary focus is on identifying existing opportunities within the Astane Quds Razavi endowed gardens, with an emphasis on their preservation. This information was gathered through scientific texts and library documents.

### **3. Results and Discussion**

The grounds for the formation of the Razavi Garden City idea can be summarized in two points. First, the existence of extensive areas of gardens among residential lands. Second, the complete ownership of the Astan-e-Quds-e-Razavi complex over garden lands, which allows for integrated planning and allows for various functions to be considered for the gardens with a network approach. Razavi Garden City provides a large complex for residence and social interactions centered on gardens. This complex begins from the Razavi Nursery and ends at Foroudi Square. Razavi Garden City creates the possibility of promoting a

pious life through gardening and paying attention to God's verses and blessings. It gives meaning to the concept of an Iranian garden on a city scale. Based on the findings, three development scenarios were defined for the Astan Quds Gardens: "Green Neighborhood" with an emphasis on local use and neighborhood participation, "Green Tourism" with an urban and regional scale, and "Razavi Garden City" as a comprehensive option that combines social, cultural, environmental, and economic functions in the form of an integrated green network. Among them, the third scenario, with the greatest compliance with the studied indicators, was recognized as the selected scenario. Then, goals, policies, solutions, and strategies were presented to create the Razavi Garden City. Improving presence, strengthening the economy, improving the physical condition of the area, improving the accessibility of the area, improving the readability and attractiveness of the complex are among the proposed goals for implementing the Razavi Garden City.

#### **4. Conclusions**

The results of this study showed that urban gardens can play a key role in reducing pollution, improving air quality, promoting the mental health of citizens, and increasing the biological resilience of cities. In a case study of the gardens of Astan Quds Razavi, the analysis indicated that many citizens do not have adequate access to these spaces, and the use of these gardens has been limited to institutional ownership rather than public social use.

The idea of "Baghshahr Razavi" by focusing on the physical and functional connection of various gardens through greenways, increasing citizen participation, creating educational, cultural, and recreational spaces, and paying attention to diverse uses such as animal husbandry, agriculture, and horticulture, provides a platform for reviving the concept of the Iranian garden in today's urban context. With an Islamic urban planning and social participation approach, this plan seeks to improve the quality of urban life, strengthen social capital, and achieve spatial justice.

In conclusion, the revitalization of garden cities requires a comprehensive, integrated, and participatory approach. Only by opening the doors of these spaces to citizens, combining tradition with innovation, and utilizing the opportunities inherent in urban nature can actual sustainable development be achieved. The present study can serve as a basis for decision-making by policy-making and planning institutions in the field of urban planning and environment.

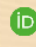
#### **5. Acknowledgment & Funding**

The authors are grateful to the respected experts and administrators of the Astan-e-Quds-e-Razavi who fully cooperated in conducting this research.

#### **6. Conflict of Interest**

The authors declare no conflict of interest.

## برنامه‌ریزی راهبردی باغ‌شهرها با رویکرد اقتصاد سبز و گردشگری پایدار (مطالعه موردی: باغ‌های آستان قدس رضوی در مشهد)

ابوالفضل مشایخی 

۱- نویسنده مسئول، گروه شهرسازی، دانشکده هنر و معماری، دانشگاه یزد، یزد، ایران. a.mashayekhi@stu.yazd.ac.ir

### چکیده

**هدف:** هدف این پژوهش بررسی راهبردهای نوین توسعه پایدار در باغ‌شهرها با تأکید بر اقتصاد سبز و گردشگری پایدار است. با توجه به چالش‌هایی همچون بهره‌برداری ناپایدار از منابع، کاهش سرانه فضای سبز و ضعف در تأمین مالی، این مطالعه به دنبال ارائه مدلی برای مدیریت بهینه باغ‌شهرها در راستای توسعه متوازن اقتصادی و زیست‌محیطی است. استفاده از باغ‌های شهری به عنوان یکی از راهکارهای توسعه پایدار می‌تواند به بهبود شرایط زیستی شهرها کمک کند.

**روش و داده:** این پژوهش از نظر هدف، با توجه به مقصودی که در پی کسب آن است در گروه پژوهش‌های کاربردی قرار می‌گیرد. روش گردآوری داده‌ها در این پژوهش شامل تحلیل اسنادی، مطالعات میدانی و بررسی تطبیقی تجارب جهانی موفق در حوزه توسعه پایدار باغ‌شهرها بوده است. داده‌ها از طریق تحلیل محتوای منابع نظری و تجربیات اجرایی گردآوری و تفسیر شده‌اند. محدوده مورد مطالعه این پژوهش، شامل باغ‌های موقوفه آستان قدس رضوی در شهر مشهد است.

**یافته‌ها:** نتایج این پژوهش نشان داد که ادغام اصول اقتصاد سبز (نظیر استفاده از انرژی‌های تجدیدپذیر، کشاورزی پایدار و مدیریت منابع) با رویکرد گردشگری پایدار می‌تواند به خلق فرصت‌های اقتصادی جدید، افزایش مشارکت جوامع محلی و کاهش اثرات منفی زیست‌محیطی بینجامد. همچنین، برنامه‌ریزی راهبردی مبتنی بر این رویکردها، منجر به بهبود کارایی بهره‌برداری و افزایش تاب‌آوری سیستم شهری می‌شود.

**نتیجه‌گیری:** بر مبنای یافته‌های تحقیق می‌توان عنوان کرد که توسعه باغ‌شهرها نیازمند تلفیق راهبردهای زیست‌محیطی و اقتصادی است. طراحی مدل‌های بومی‌سازی شده بر پایه اصول اقتصاد سبز و گردشگری پایدار می‌تواند زمینه‌ساز مدیریت هوشمند منابع، ارتقای سرمایه اجتماعی و تحقق پایداری بلندمدت در شهرهای ایرانی شود.

**نوآوری، کاربرد نتایج:** از مهم‌ترین جنبه‌های نوآورانه و کاربردی تحقیق می‌توان به طراحی یک مدل راهبردی برای توسعه باغ‌شهرها بر پایه ادغام اقتصاد سبز و گردشگری پایدار اشاره کرد؛ مدلی که قابلیت تعمیم‌پذیری در دیگر فضاهای شهری با ویژگی‌های مشابه را داراست و می‌تواند مبنای سیاست‌گذاری و تصمیم‌سازی برای نهادهای برنامه‌ریز قرار گیرد.

### اطلاعات مقاله

#### مقاله پژوهشی

شماره: ۶۲  
دوره: ۱۶  
صفحه: ۱۹۶-۲۱۷  
تاریخ دریافت: ۱۴۰۴/۰۲/۰۵  
تاریخ ویرایش: ۱۴۰۴/۰۴/۳۰  
تاریخ پذیرش: ۱۴۰۴/۰۴/۳۰  
تاریخ انتشار: ۱۴۰۴/۱۱/۱۲

#### کلیدواژه‌ها:

- باغ‌شهر
- پایداری
- برنامه‌ریزی راهبردی
- مشهد

#### نحوه ارجاع به این مقاله:

مشایخی، ابوالفضل. (۱۴۰۴). برنامه‌ریزی راهبردی باغ‌شهرها با رویکرد اقتصاد سبز و گردشگری پایدار (مطالعه موردی: باغ‌های آستان قدس رضوی در مشهد). *مطالعات جغرافیایی مناطق خشک*، ۱۶(۶۲): ۱۹۶-۲۱۷.

doi: 10.22034/jargs.2025.519156.1197

ناشر: دانشگاه حکیم سبزواری



نویسندگان حق نشر و حقوق کامل انتشار را حفظ می‌کنند.

## ۱- مقدمه

محیط‌زیست انسان‌ها ترکیبی از روابط متقابل با طبیعت است که تعادل زیستی را ایجاد می‌کند. کیفیت این رابطه به اکوسیستم‌ها و اثرات آن‌ها بر زندگی و سلامت روانی انسان بستگی دارد. فضای سبز شهری، به ویژه در شهرهای ناپایدار، نقشی اساسی در ایجاد تعادل اکولوژیکی دارد. تحقیقات نشان می‌دهد که توزیع بهینه فضای سبز شهری تأثیرات مثبتی بر محیط زیست، اقتصاد و سلامت روانی شهروندان دارد. علاوه بر این، فضاهای سبز شهری باعث کاهش آلودگی‌های زیست‌محیطی و بهبود کیفیت زندگی در شهرها می‌شود (Ghorbani et al., 2014). رشد بی‌رویه شهرها و فقدان طراحی پایدار منجر به کاهش تعاملات اجتماعی و انسجام شهری شده است. فضاهای سبز نظیر باغ‌شهرها می‌توانند سرمایه اجتماعی را احیا کرده و با کاهش نابرابری‌های اجتماعی، تعاملات مثبت میان شهروندان را افزایش دهند (Nawabakhsh, 2013). از دیدگاه توسعه پایدار، شهرها بدون فضای سبز و باغ‌ها قابل تصور نیستند. این عناصر علاوه بر تأمین نیازهای اکولوژیکی و زیست‌محیطی، نقش به‌سزایی در کاهش آلودگی‌های صوتی و هوا دارند. درختان با جذب گازهای آلوده‌کننده و کاهش ذرات معلق در هوا، کیفیت زیستی شهرها را افزایش می‌دهند. یکی از مزایای مهم باغ‌شهرها، کمک به اقتصاد سبز است. اقتصاد سبز به فعالیت‌های اقتصادی اشاره دارد که ضمن رشد اقتصادی، باعث کاهش اثرات منفی زیست‌محیطی می‌شود. باغ‌های شهری از طریق افزایش پوشش گیاهی، کاهش مصرف انرژی و توسعه گردشگری پایدار، تأثیر مستقیمی بر اقتصاد شهری دارند. سایه درختان در تابستان موجب کاهش مصرف انرژی سرمایشی و در زمستان باعث کاهش نیاز به گرمایش می‌شود. همچنین، باغ‌ها بر حفظ منابع آبی مؤثر بوده و با جلوگیری از فرسایش خاک، به کاهش آثار منفی تغییرات اقلیمی کمک می‌کنند. از منظر اقتصادی، باغ‌ها و فضاهای سبز می‌توانند به عنوان محرک اقتصاد شهری عمل کنند. احیای باغ‌ها و توسعه گردشگری پایدار، موجب درآمدهای پایدار شهری می‌گردد. با تزریق کاربری‌های متنوع به باغ‌ها، امکان ایجاد فرصت‌های شغلی و درآمدزایی نیز افزایش می‌یابد. افزون بر این، وجود باغ‌های شهری باعث افزایش ارزش املاک و ارتقای کیفیت محیط شهری می‌شود (Soltani & Mahboub, 2018). توسعه باغ‌شهرها همچنین می‌تواند از طریق جذب گردشگران، درآمدهای پایداری برای مناطق شهری ایجاد کند. باغ ایرانی به عنوان یکی از الگوهای پایدار در معماری ایرانی، نقشی مهم در توسعه شهری داشته است. اصول طراحی باغ‌های ایرانی بر همزیستی با طبیعت و بهینه‌سازی منابع تأکید دارد. در شهرهای امروزی، احیای این الگوها می‌تواند باعث ارتقای تعاملات اجتماعی و افزایش تاب‌آوری شهری شود (Heidarnataj, 2014). از نظر مذهبی و فرهنگی، باغ ایرانی نمادی از بهشت است و مفاهیم قدسی در طراحی آن نقش داشته‌اند (Wilber, 1969). همچنین، توسعه پایدار شهری نیازمند بهره‌گیری از اصول طراحی بومی و تلفیق آن با فناوری‌های نوین است. سیاست‌های زیست‌محیطی باید به‌گونه‌ای تنظیم شوند که شهرها را به سمت بهره‌وری بالاتر و کاهش اثرات مخرب بر محیط زیست سوق دهند. در این راستا، استفاده از باغ‌های شهری به عنوان یکی از راهکارهای توسعه پایدار می‌تواند به بهبود شرایط زیستی شهرها کمک کند. در شهر مشهد، باغ‌های آستان قدس رضوی به عنوان یکی از بزرگ‌ترین فضاهای سبز شهری، قابلیت توسعه کاربری‌های نوین را دارند. این اقدام می‌تواند علاوه بر حفظ باغ‌ها، رونق اقتصاد شهری و بهبود سیما و منظر شهر را در پی داشته باشد. بهره‌گیری از این ظرفیت‌ها در جهت توسعه پایدار شهری، افزایش تاب‌آوری و بهبود کیفیت زندگی شهروندان را به همراه خواهد شد. باغ‌شهرها به عنوان الگویی از توسعه شهری، همواره نقش مهمی در توازن بین محیط‌زیست و فعالیت‌های انسانی ایفا کرده‌اند. با رشد شهرنشینی و افزایش فشار بر منابع طبیعی، بسیاری از باغ‌شهرها با چالش‌هایی همچون تخریب زیست‌محیطی، بهره‌برداری ناپایدار از منابع و کمبود سرمایه‌گذاری پایدار مواجه شده‌اند. این مشکلات، نیاز به رویکردهای جدیدی در برنامه‌ریزی و مدیریت باغ‌شهرها را ضروری ساخته است. در این راستا، اقتصاد سبز و گردشگری پایدار به عنوان دو راهکار کلیدی مطرح شده‌اند که می‌توانند به بهبود کارایی اقتصادی و حفظ تعادل اکولوژیکی این مناطق کمک کنند.

اقتصاد سبز بر پایه بهینه‌سازی مصرف منابع، کاهش آلودگی و ترویج فناوری‌های پایدار بنا شده است. از سوی دیگر، گردشگری پایدار به عنوان یکی از ابزارهای تأمین مالی و توسعه اقتصادی، می‌تواند موجبات حفظ منابع طبیعی و فرهنگی در باغ‌شهرها را فراهم آورد. در این مقاله، نقش این دو رویکرد در برنامه‌ریزی راهبردی باغ‌شهرها مورد بررسی قرار گرفته و مدلی برای پیاده‌سازی آن‌ها ارائه شده است. این پژوهش با هدف بررسی و شناسایی فرصت‌های موجود در باغ‌های موقوفه آستان قدس رضوی به دنبال ارائه راهکارهای اجرایی برای توسعه فعالیت‌های عام‌المنفعه بوده و بدین منظور رویکردهای مناسب برای احیای باغ‌های موقوفه در جهت تحقق اقتصاد سبز و توسعه پایدار را پیشنهاد کرده است. سوالات طرح شده در این پژوهش عبارت است از:

- چه راهکارهایی برای بهره‌برداری پایدار و عام‌المنفعه از باغ‌های موقوفه آستان قدس رضوی وجود دارد؟

• چگونه می‌توان از ظرفیت‌های آستان قدس رضوی برای هم‌افزایی و توسعه کارکردهای باغ‌های موقوفه استفاده کرد؟

احداث باغ‌ها توسط انسان در طول تاریخ ناشی از نیازهای وی بوده و به منظور تحقق بخشیدن به اهدافی معین ایجاد شده‌اند که برخی عبارت‌اند از: کاشت گیاهان بارور و مثمر به منظور تأمین بخشی از مایحتاج زندگی، احداث باغ با هدف ایجاد محیطی زیبا و دلپذیر برای نیازهای روانی انسان و حفاظت و نگهداری از منابع گیاهی که بیش‌تر در سده‌های اخیر طرح شده و رواج یافته است. آیین قدیم ایرانیان به کشاورزی و باغ‌سازی نیز اهمیت خاصی داده و آن را ستایش نموده است. گفته می‌شود که ایران یکی از نخستین کشورهای دنیا است که در آن کشاورزی و تمدن آغاز گردیده است (Sheikh al-Islami, 1996). فضای سبز شهری، به ویژه باغ‌ها، نه تنها به عنوان یکی از شاخص‌های توسعه‌یافتگی شناخته می‌شود؛ بلکه از ارکان بنیادین اقتصاد پایه و کیفیت زیست در شهرها به شمار می‌رود. با این حال، در سال‌های اخیر، تحت فشار عوامل اقتصادی، بسیاری از باغ‌های شهری با تغییر کاربری مواجه شده‌اند. این تغییرات اغلب با انگیزه سوداگرانه و به ویژه در شرایط ضعف قوانین و نظارت شهری، موجب کاهش شدید سرانه فضای سبز، تخریب محیط‌زیست شهری، و شکل‌گیری کلونی‌های مسکونی در اراضی سبز شده‌اند. این روند نه تنها تعادل اکولوژیکی شهر را تهدید کرده؛ بلکه موجب افزایش مشکلاتی مانند آلودگی هوا، جزایر حرارتی و کاهش کیفیت سلامت شهروندان شده است.

شهر مشهد نیز به عنوان یکی از کلان‌شهرهای مذهبی و پرشتاب ایران، در معرض چنین چالش‌هایی قرار دارد. در این میان، آستان قدس رضوی به عنوان نهادی مذهبی-اجتماعی با پشتوانه سرمایه عظیم اجتماعی، می‌تواند نقشی کلیدی در حفظ و بازتعریف عملکرد باغ‌های موقوفه ایفا کند. این باغ‌ها، در صورت بهره‌برداری هدفمند و سازگار با ارزش‌های اسلامی-ایرانی، می‌توانند در ترویج سبک زندگی رضوی، ارتقاء سلامت روان و جسم شهروندان و ایجاد اشتغال پایدار ایفای نقش نمایند. به ویژه اگر نگاه مدیریتی آستان قدس از رویکرد سنتی مالکیت‌محور به رویکرد مسئولیت اجتماعی و زیست‌محور تغییر یابد، باغ‌های موقوفه می‌توانند به ابزار مهمی برای تحقق عدالت فضایی و توسعه پایدار شهری تبدیل شوند.

به طور کلی برای مطالعه پیشینه این پژوهش باید به‌طور موازی چند مفهوم را مورد بررسی قرار داد. این مفاهیم عبارت است از: مفهوم باغ ایرانی، حوزه شهرسازی ایرانی-اسلامی و جایگاه باغ در شهر ایرانی. در جدول ۱ به مرور و جمع‌بندی پیشینه پژوهش پرداخته شده است.

جدول ۱. پیشینه پژوهش و نکات اشتراک و افتراق

عنوان پژوهش	نویسنده	نقاط اشتراک با پروژه	نقاط افتراق با پروژه	نکات مغفول واقع شده در تحقیقات قبلی
توسعه پایدار شهری با تأکید بر فضای سبز شهری	(Arabi et al., 2012)	محدوده مورد بررسی، فضاهای سبز شهر مشهد/ روش پژوهش، کاربردی و توصیفی-تحلیلی	بررسی فضاهای سبز و باز عمومی و عدم توجه به باغ‌های خصوصی	ارائه ندادن پیشنهادات اجرایی جهت بهبود وضعیت فضاهای سبز و باز عمومی
بررسی پایداری با تکیه بر تلفیق باغ مشارکتی و باغ ایرانی	(Ghaemshahi & Panahi, 2013)	بررسی رویکرد باغ‌های اشتراکی و نحوه بهره‌برداری چندمنظوره از زمین‌های شهری/ روش پژوهش توصیفی و کتابخانه‌ای	بررسی باغ‌های آستان قدس رضوی و ارائه پیشنهادات اجرایی	عدم بررسی نمونه موردی و رویکرد تلفیقی باغ مشارکتی و باغ ایرانی به صورت اجرایی
تحلیلی بر تخریب باغات و فضاهای شهری در فرآیند گسترش شهری، مطالعه موردی: باغ شهر مراغه طی مهر و موم‌های ۱۳۷۳-۱۳۸۵	(GHorbani et al., 2014)	بررسی باغ‌های خصوصی/ استفاده از نرم‌افزار GIS جهت تجزیه و تحلیل باغ‌ها و بررسی مطالعات مکانمند	بررسی علل تغییر کاربری و تخریب باغ‌ها در فرآیند توسعه شهری	ارائه راهبردها و سیاست‌های مدیریتی کلان و راهکارهای اجرایی جهت جلوگیری از روند تخریب باغ‌های خصوصی
بررسی چگونگی کاربست الگوی باغ ایرانی به مثابه فضای عمومی شهری راهکاری جهت احیای باغ ایرانی با کاربرد تکنیک فرآیند تحلیل سلسله‌مراتبی AHP	(Hosseini & Mohammadzadeh, 2014)	استفاده از باغ‌های شهری جهت افزایش فضای سبز و ایجاد کاربری جدید	مقایسه الگوی پارک‌های غربی با باغ‌های ایرانی	نگاه تک بعدی به باغ ایرانی و عدم ارائه پیشنهاداتی خلاقانه در جهت استفاده مجدد از باغ‌ها

عنوان پژوهش	نویسنده	نقاط اشتراک با پروژه	نقاط افتراق با پروژه	نکات مغفول واقع شده در تحقیقات قبلی
شارباغ ایرانی-جایگاه باغ ایرانی در منظر شهری	(Sheibani & Esmaeildokht, 2015)	مطالعه باغ‌شهر ایرانی و بررسی جایگاه باغ ایرانی در منظر شهری	بررسی شارباغ ایرانی از جنبه ایجاد منظر پایدار شهری و تعامل محیط انسان‌ساخت با طبیعت	توجه به شارباغ ایرانی از جنبه منظر شهری و عدم توجه به کارکردهای دیگر باغ ایرانی در شهرهای تاریخی
نسبت دین و حقوق محیط‌زیست؛ رویکرد اسلامی	(Faghihi & Mashhadi, 2015)	اشاره به جایگاه محیط‌زیست و حفظ آن در نظام حقوقی اسلام	توجه به رویکرد اسلامی در برخورد با محیط‌زیست و نگاه به محیط‌زیست به مثابه مخلوقات خداوند	عدم پرداختن به بافت شهر اسلامی و یکسان ندیدن محیط‌زیست و شهر
تحلیل سازگاری شهر و محیط‌زیست شهر آرماتی شیعی در تقابل رهیافت‌های نظری اسلام و غرب	(Fazeli, 2015)	اشاره به نگاه مبین اسلام به مسئله برخورد با محیط‌زیست به عنوان رهیافت گذشته، حال و آینده	بیان تقابل میان اندیشه اسلامی و غیر اسلامی در برخورد با محیط‌زیست و بیان زیان‌های نگاه غربی و توسعه‌ای	عدم توجه به نمودهای برخورد اسلامی با محیط‌زیست و عدم ذکر تجربه‌های موفق
سایت موزه کشاورزی راهبردی آموزشی جهت ارتقا محیط‌زیست شهری	Zarkesh et al., 2017	طراحی فضاهای شهری و باغ‌ها/توجه به حفظ محیط‌زیست از جنبه افزایش جمعیت و تغییرات آب‌وهوایی	ساخت سایت موزه کشاورزی و نگاه تک بعدی به باغ‌ها/پیشنهاد کشاورزی شهری و منظر متمرکز برای حفظ فضاهای سبز	عدم توجه به سایر کاربری‌های قابل استقرار/عدم توجه به باغ‌ها خصوصاً
اولویت‌بندی و امکان‌سنجی مالی اقتصادی رسته‌های صنفی منتخب و عملکردهای مجاز به استقرار در باغ‌شهرهای تهران	(Kashmari et al., 2020)	رویکرد حفظ باغ‌ها در شهر تهران/پیشنهاد استقرار کاربری‌های جدید	استفاده از روش هزینه-فایده در پیشنهاد کاربری‌ها و عدم توجه به کاربری‌های عام‌المنفعه/احداث ساختمان در باغ‌ها و عدم توجه به حفظ کامل پوشش گیاهی	عدم توجه به کاربری وقفی در شهر/عدم توجه به محدودیت‌های توسعه باغ‌ها/عدم ایجاد کاربری‌های غیر درآمدزا
سنجش تاب‌آوری باغات شهر یزد	(Akbari & Akhondzardin, 2021)	توجه به جلوگیری از تخریب باغ‌های شهر یزد/استفاده از منظر باغ در شهر یزد	توجه به یک رویکرد تاب‌آوری و عدم توجه به توسعه پایدار/اولویت‌بندی باغ‌ها بر اساس تاب‌آوری	عدم توجه به کارکردهای اجتماعی باغ/عدم پیشنهاد انواع درختان مثمر برای باغ
بررسی تطبیقی مؤلفه‌های عینی زیبایی‌شناسی مناظر شهری بر اساس دیدگاه نظری و ترجیحات شهروندان (مطالعه موردی: باغ‌شهر بم)	(Torkzadeh et al., 2023)	رویکرد حفظ و ارتقاء باغ‌ها/توجه به منظر باغ‌ها در شهرها/ارزیابی ترجیحات شهروندان	تأکید بر مؤلفه‌های عینی و ذهنی/توجه به حالات درونی شهروندان/نگاه هویتی به باغ‌ها	عدم توجه به خواسته‌های مالکین باغ‌ها/غفلت از سایر کارکردهای باغ‌های شهری نظیر پرورش درختان و مثمر بودن باغ

عنوان پژوهش	نویسنده	نقاط اشتراک با پروژه	نقاط افتراق با پروژه	نکات مغفول واقع شده در تحقیقات قبلی
تأثیر تغییرات کاربری-پوشش زمین بر ارزش خدمات اکوسیستم‌های شهری: شواهدی از چنگدو، چین (Impact of Land-Use-Land Cover Changes on the Service Value of Urban Ecosystems: Evidence from Chengdu, China)	Zhigang Li. ) (2024)	رویکرد حفظ اراضی باغ و فضای سبز/ بررسی اثر فضای سبز بر اکوسیستم/ بررسی تأثیر وجود زمین‌های جنگلی بر ارزش زمین	بررسی روند تغییرات اراضی جنگلی به مسکونی/ بررسی شاخص‌های اکولوژی مؤثر بر فضای شهری	عدم توجه به رویکردهای مشارکتی/ غفلت از نقش اجتماعی اراضی
فضاهای سبز شهری در باماگو و سیکاسو، مالی: تغییرات کاربری زمین و برداشت‌ها (Urban Green Spaces in Bamako and Sikasso, Mali: Land Use Changes and Perceptions)	Fomba et ) (al., 2024)	بررسی تأثیرات فضای سبز بر تاب‌آوری اقلیمی/ ارزیابی اثرات فضای سبز بر کیفیت زندگی	بررسی روند تغییرات کاربری زمین از سال ۱۹۹۰ تا ۲۰۲۰/ علت‌یابی تغییرات کاربری از فضای سبز به سایر	عدم در نظر گرفتن کارکردهای فضای سبز/ عدم توجه به نقش آفرینی فضای سبز در شهرها
تحولات در باغ‌های شهری: تأثیرات نئولیبرالیسم و منازعات کاربری زمین در باغ‌های قصرالدشت شیراز (Transformations in urban gardens: Neoliberal influences and land use conflicts in Shiraz's Qasr al-Dasht Gardens)	Yazdanian ) (et al., 2024)	بررسی دگرگونی‌های باغ‌های شهری/ پیگیری دغدغه کشاورزان و باغ‌داران برای حفظ باغ‌ها/ رویکرد نگهداری باغ‌ها	بررسی اثر سرمایه‌داری بر تغییرات کاربری باغ‌ها/ تبدیل باغ‌ها به فضاهای سنگ‌فروش شده و تغییر کارکرد آن	عدم ارائه پیشنهادی مشارکتی/ غفلت از نقش شهروندان و سپردن اختیارات به سیاست‌گذاران شهر
بررسی تغییرات کالبدی بناهای تاریخی با تکیه بر کارکردهای میراث جهانی باغ اکبریہ بیرجند	Alizadeh ) birjandi, (2025)	رویکرد حفظ باغ و بسترسازی برای پذیرش نقش در شهر امروز/ ترویج گردشگری/ توجه به هنر بومی	توجه به کارکردهای سیاسی و فرهنگی باغ اکبریہ/ تأثیر کارکردهای باغ در تغییر فضاهای کالبدی	عدم توجه به مشارکت شهروندان/ تعیین نقش برای سازمان‌های متولی، استفاده میراثی از باغ و عدم پیشنهاد نقش جدید
دیدگاه نوجوانان نسبت به سلامت روان در پارک‌های شهری (نمونه موردی پارک ایل‌گولی تبریز)	Samadi ) toudar & panahi rad, (2025)	ارتقاء زیست‌پذیری شهر/ توجه به ادراک شهروندان	اتخاذ رویکرد سلامت روان/ توجه به پارک‌های شهری بجای باغ‌ها/ توجه به نوجوانان و عدم توجه به سایر قشرهای جامعه	عدم توجه به کارکردهای اجتماعی و فرهنگی پارک‌ها

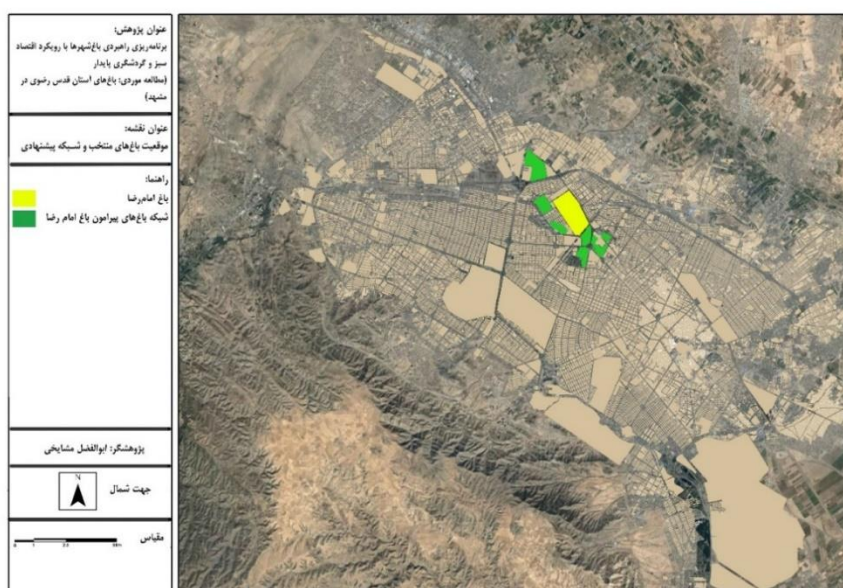
فضاهای سبز شهری به عنوان بخش جدایی‌ناپذیر از ساختار کالبدی و عملکردی شهرها، نقش مهمی در کاهش اثرات زیست‌محیطی ناشی از شهرنشینی دارند. این فضاها علاوه بر بازدهی اکولوژیکی مانند تصفیه هوا، کاهش دما و تولید اکسیژن، دارای کارکردهای اجتماعی و روانی همچون افزایش تعاملات اجتماعی و کاهش استرس هستند (Saeednia, 2004; Mohammadzadeh, 1998). با رشد شهرنشینی و گسترش آلودگی‌ها، شهرهای امروزی ناگزیرند ساختاری سازگار با اکوسیستم‌های طبیعی داشته باشند تا بتوانند پایداری خود را حفظ کنند (Mosalanizhad & Moztarzadeh, 2018). در همین راستا، توسعه پایدار شهری که نخستین بار توسط براتلند (۱۹۸۷) مطرح شد، به استفاده کارآمد از منابع طبیعی و انسانی برای تأمین نیازهای حال و آینده تأکید دارد (Roseland, 1997; Hekmatnia & Zangiabadi, 2014). نظریه توسعه پایدار شهری نیز بر مدیریت کاربری زمین، کنترل آلودگی، حمایت از بازیافت و کاهش نابرابری اجتماعی تأکید دارد (Ziyari, 2001). در این میان، باغ‌ها و به ویژه «باغ ایرانی» به عنوان یکی از کهن‌ترین الگوهای منظرسازی در تاریخ تمدن ایران، جایگاهی خاص دارند. این باغ‌ها با ویژگی‌هایی چون حضور آب، هندسه منظم، تنوع فضایی و کارکردهای زیبایی‌شناسانه، اجتماعی و زیست‌محیطی، همواره نقشی

مهم در زندگی شهری ایفا کرده‌اند (Sheibani & Esmaeildokht, 2015; Mansouri, 2005). باغ‌های شهری علاوه بر عملکرد زیباشناختی، به عنوان فضاهایی عمومی برای تعاملات فرهنگی و اجتماعی نیز عمل می‌کنند (Moslehi et al., 2014). با توجه به نقش حیاتی فضاهای سبز و باغ‌ها در دستیابی به توسعه پایدار شهری، پیوند عملکرد باغ‌شهری با حیات شهروندان و سیاست‌های فرهنگی و اقتصادی شهری، ضرورتی انکارناپذیر است (Kiani & Nasiri, 2012).

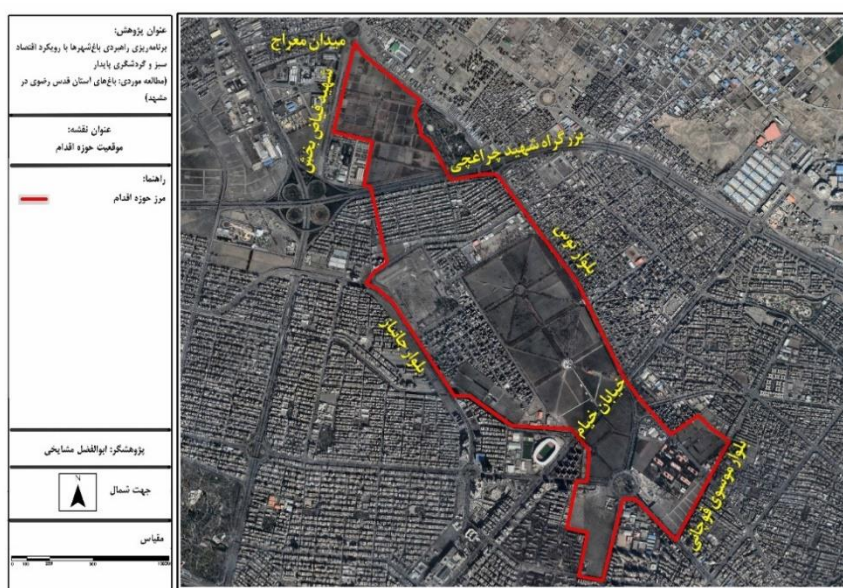
## ۲- مواد و روش

### ۲-۱- منطقه مورد مطالعه

محدوده مورد مطالعه این پژوهش شامل باغ‌های موقوفه آستان قدس رضوی در شهر مشهد است. با توجه به امکان برنامه‌ریزی و طراحی باغ‌های موقوفه و فراهم آوردن امکان استفاده شهروندان از مجموعه باغ‌ها، محدوده پژوهش تدقیق گردیده است. محدوده منتخب، در منطقه ۲ شهرداری مشهد واقع شده است. شکل ۱ و ۲، شبکه باغ‌های موقوفه و محدوده منتخب را نشان می‌دهد.



شکل ۱. موقعیت باغ‌ها در شهر مشهد (مأخذ: طرح تفصیلی مناطق شهر مشهد)



شکل ۲. مرز حوزه اقدام در شهر مشهد (مأخذ: تصویر هوایی گوگل)

## ۲-۲- روش پژوهش

این پژوهش از نظر هدف، با توجه به مقصودی که در پی کسب آن است در گروه پژوهش‌های کاربردی قرار می‌گیرد، هدف از این گونه پژوهش‌ها، بهبود محصول یا فرآیند و به عبارت دیگر آزمون مفاهیم نظری در موقعیت‌های واقعی است. از آن جایی که این پژوهش به دنبال ارائه فرصت‌های موجود باغ‌های موقوفه آستان قدس رضوی است و در نهایت منجر به ارتقای کیفیت محیط شهری می‌شود، در دسته پژوهش‌های کاربردی قرار می‌گیرد. به طور کلی در این پژوهش از روش توصیفی-تحلیلی با رویکرد ترکیبی (کمی و کیفی) بهره گرفته شده است. توجه پژوهشگر بیشتر معطوف به شناسایی فرصت‌های موجود باغ‌های موقوفه آستان قدس رضوی با تأکید بر حفظ باغ‌ها است که از طریق متون علمی و اسناد کتابخانه‌ای گردآوری می‌گردد. سپس داده‌های مورد نیاز در رابطه با این باغ‌های موقوفه استخراج شده و از طریق اطلاعات و آمار موجود و تحلیل و بررسی آن‌ها وارد مباحث تحلیلی-تجویزی خواهد شد. تجزیه و تحلیل در این پژوهش، بدین صورت است که برای شاخص‌های نهایی استخراج شده از نظریات اندیشمندان در منابع مختلف، سنجه‌هایی تعیین شده تا قابل بررسی شوند. در جدول ۲، نحوه سنجش شاخص‌های مختلف بیان می‌شود.

جدول ۲. شاخص‌ها و نحوه سنجش

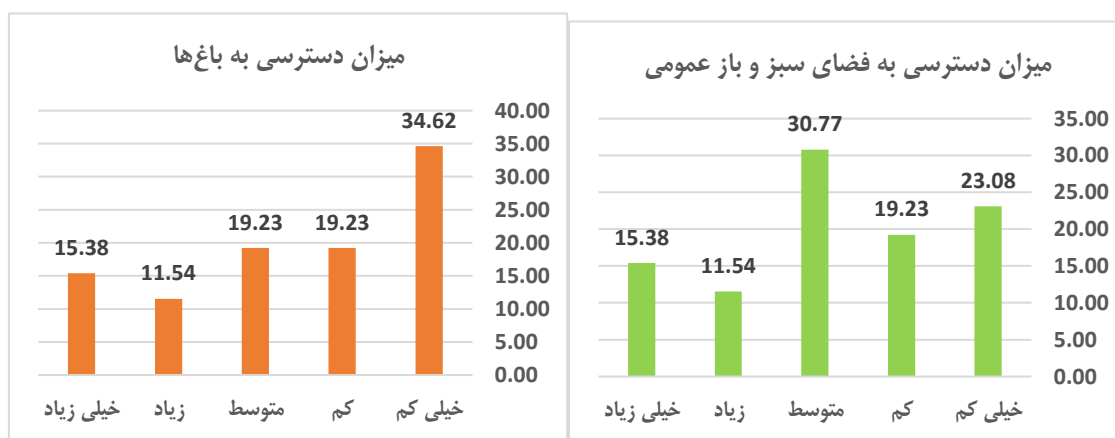
مؤلفه	شاخص	سنجه
	امکان دیدن آسمان در پیرامون باغ (تراکم کم ساختمان‌های پیرامون باغ)	نقشه تعداد طبقات ابنیه مجاور باغ
	وجود نظم در طراحی فضاهای باغ	بررسی طرح باغ
	دسترسی عادلانه شهروندان به امکانات رفاهی و خدمات عمومی نظیر باغ‌ها	نقشه شعاع دسترسی پرسشنامه
	وسعت و گستردگی باغ (مفهوم جنت)	نقشه تدقیق مرز و مساحت
	امکان پیاده‌روی در باغ	نقشه مسیرهای پیاده پرسشنامه
	وجود احساس زیبایی در باغ	پرسشنامه
	تأکید بر گسترش نمادهای دین در احداث باغ	بررسی منظر عینی باغ پرسشنامه
	عدم تغییر کاربری باغ‌ها و ساخت‌وساز در آن‌ها	بررسی سوابق تغییر کاربری در زمین باغ پرسشنامه
	وجود تعاون بین شهروندان	پرسشنامه
	مشارکت شهروندان در درختکاری (ترجیحاً درختان مثمر)	پرسشنامه
	وجود احساس امنیت	پرسشنامه
	اجتماعی	قاعده لاضرر و لاضرار در ساخت و احیای باغ
توجه به رعایت همه شمولی		وجود واحدهای مسکونی و تجاری پیرامون باغ پرسشنامه
وجود مراکز فرهنگی و عبادی در باغ		پرسشنامه
تأکید بر حفظ هویت و اصالت باغ		بررسی تاریخچه تغییر کاربری باغ پرسشنامه
ارتباط دائمی مسئولین باغ با مردم		بررسی راه‌های ارتباطی پرسشنامه
وجود رونق اقتصادی		مصاحبه با مسئولین پرسشنامه
تأکید بر کشاورزی		پرسشنامه
وجود و تکثیر گل در باغ		بررسی منظر عینی باغ پرسشنامه
وجود آب جاری در باغ		بررسی منظر عینی باغ پرسشنامه
نبهی از قطع درخت به غیر ضرورت		بررسی ضوابط باغ پرسشنامه
		بررسی سوابق قطع درختان پرسشنامه
اقتصادی		
زیست‌محیطی		

مؤلفه	شاخص	سنجه
	تأکید بر آبیاری مزارع و باغ‌ها	بررسی نحوه و زمان آبیاری (مصاحبه)
	توجه به سلامت و پاک‌ی محیط‌زیست باغ	بررسی منظر عینی باغ

با توجه به مزایا و ویژگی‌های پرسشنامه از قبیل مقرون‌به‌صرفه بودن، سهولت و دقت در اجرا، داشتن فرصت کافی برای تکمیل آن‌ها، ارائه سؤالات یکسان برای کلیه افراد و همچنین سهولت و دقت در استخراج و تجزیه و تحلیل نتایج از این ابزار استفاده شده است. بر این اساس پرسشنامه‌ای در راستای سنجش وضعیت باغ موقوفه امام رضا (ع) و شناسایی خدمات مورد نیاز شهروندان و ساکنین پیرامون باغ و نیز شناسایی فرصت‌های موجود این باغ، با تأکید بر حفظ آن، تدوین شده است. محاسبه حجم نمونه در استنباط آماری و یافته‌ها بسیار حائز اهمیت است. محققان از طریق نمونه می‌توانند در رابطه با ویژگی‌های جامعه نتیجه‌گیری کنند. در این پژوهش از روش فرمول کوکران استفاده شده است. به دلیل گستردگی محدوده پژوهش در منطقه ۲ شهرداری مشهد و میزان جمعیت ساکن در این مناطق (معادل ۶۰۶۲۲۵ نفر)، مطابق با روش کوکران، لازم و ضروری است که بالاترین تعداد پرسشنامه معادل ۳۸۴ عدد، ضمن مصاحبه با جامعه آماری ساکنین مناطق، کسبه و رهگذران، تکمیل گردد.

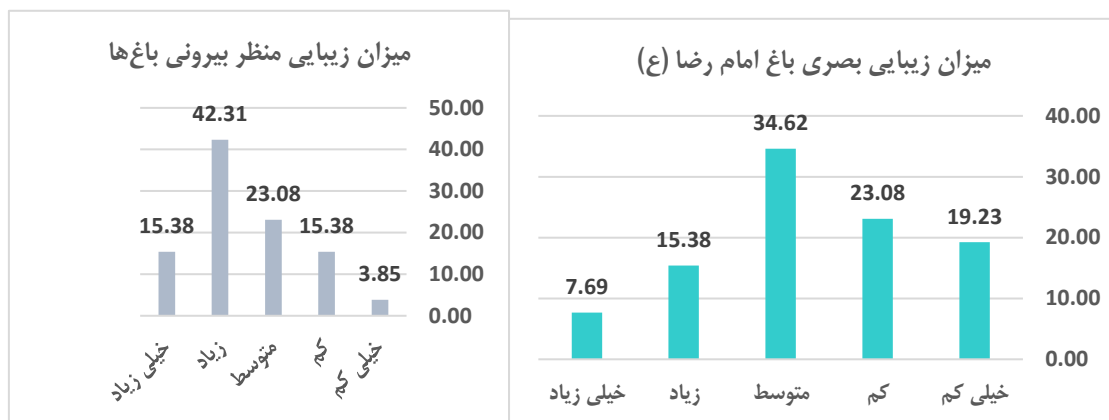
### ۳- یافته‌ها

به طور کلی محدوده مورد مطالعه در این طرح در سه بخش مورد بررسی قرار می‌گیرد. محدوده حوزه اقدام در وضع موجود، دارای وسعتی بالغ بر ۴۲۴ هکتار است. حوزه بلافصل که مطابق با محدوده شهرداری منطقه دو در نظر گرفته شده، ۳۵۲۳ هکتار مساحت و ۶۰۶۲۲۵ نفر جمعیت دارد. حوزه فرادست نیز مطابق با محدوده شهر مشهد است که ۳۴۳۳۵۱ هکتار مساحت و ۳۰۶۲۲۴۲ جمعیت دارد. بر این اساس، سطح و سرانه کاربری اراضی در حوزه اقدام، بر اساس اطلاعات کاربری‌های طرح تفصیلی شهر مشهد (۱۳۹۵)، محاسبه شده است. طرح تفصیلی شهر مشهد، اراضی که باغ هستند را در دسته غیرقابل طبقه‌بندی قرار داده است. همان‌طور که جدول زیر نشان می‌دهد، این دسته به دلیل شامل شدن باغ‌های آستان قدس رضوی، بیشترین میزان سطح و سرانه را در میان سایر کاربری‌ها دارد. این کاربری حدود ۲۰۴ هکتار مساحت داشته و تقریباً نیمی از مساحت محدوده (۴۸/۱۰ درصد) را به خود اختصاص داده است. همجواری مکان استقرار شهرها با اراضی حاصل‌خیز کشاورزی و باغ‌ها زمینه گسترش فضاهای شهری را در داخل و پیرامون این اراضی فراهم آورده و در مواردی به محصور شدن قطعات بزرگی از آن‌ها در داخل محدوده‌های شهری منجر شده است. تداوم این روند ناکارآمدی فرم شهر و تخریب سریع‌تر اراضی کشاورزی را در پی دارد که مقابله با آن ضرورت استفاده فعال از ابزارهای گوناگون اقتصادی اکولوژیکی و شهرسازی را متناسب با شرایط محلی، آشکار می‌سازد. مصاحبه با ساکنین و شهروندان نیز نشان داد که میزان دسترسی افراد به فضای سبز و باز عمومی متوسط رو به پایین است. طبق اطلاعات به دست آمده از پرسشنامه‌ها، ۳۰/۷۷٪ به میزان متوسط به پارک‌ها و بوستان‌ها دسترسی داشته و ۴۲/۳۱٪ دسترسی کم و خیلی کم به فضاهای سبز عمومی داشته‌اند. شکل ۳ و ۴، نظر شهروندان را در ارتباط با میزان دسترسی به پارک‌ها و بوستان‌های عمومی نشان می‌دهد.



شکل ۳ و ۴. نمودار میزان دسترسی شهروندان به باغ‌ها و فضای سبز عمومی

علاوه بر آن، میزان دسترسی شهروندان به باغ‌ها نیز مورد بررسی قرار گرفت. اغلب افراد پاسخ‌دهنده (۳۴/۶۲٪) اظهار داشته‌اند که میزان دسترسی آن‌ها به باغ‌ها بسیار کم است. همین امر، نشان‌دهنده ضرورت باز شدن درب باغ‌های آستان قدس رضوی به روی مردم و شهروندان است. عمومی شدن فضای باغ‌ها علاوه بر امکان استفاده توسط ساکنین پیرامونی و شهروندان، موجب تأمین کسری سرانه فضای سبز در حوزه اقدام می‌شود. از نظر مراجعین و شهروندان، باغ امام رضا (ع) زیبایی متوسط رو به پایینی (۷۶/۹۲ درصد) داشته، و نهالستان رضوی به طور متوسط (۳۸/۴۶ درصد) زیبا است. تصاویر زیر، میزان زیبایی مجموعه باغ‌های آستان قدس رضوی را از نظر شهروندان نشان می‌دهد. علاوه بر آن، میزان زیبایی منظر بیرونی باغ‌ها نیز طی مصاحبه با شهروندان مورد ارزیابی واقع شد. بر اساس نظر بیش از نیمی از شهروندان (۵۷/۶۹ درصد)، منظر بیرونی باغ‌های امام رضا (ع) و نهالستان رضوی، بسیار زیبا است. شکل ۵ و ۶، میزان زیبایی منظر بیرونی مجموعه باغ‌های آستان قدس رضوی از نظر شهروندان و تصاویری از وضع موجود پیرامون باغ‌ها را نشان می‌دهد.

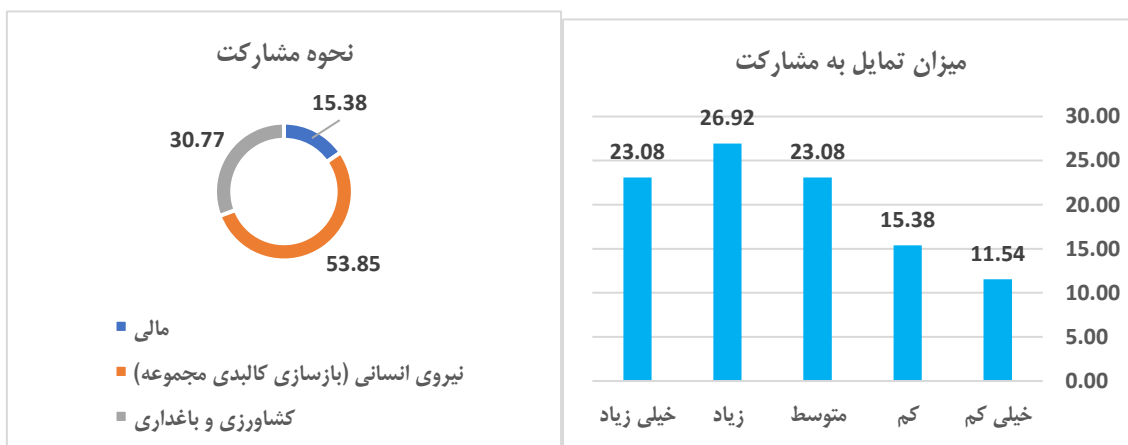


شکل ۵ و ۶. میزان زیبایی منظر باغ‌ها از دید شهروندان

یکی از مسائل عمده فضای سبز که در شرایط اقلیمی موجود تقریباً به طور چهار فصل نیاز به صرف هزینه و مراقبت مستمر دارد، مسئله نگهداری و توسعه فضای سبز است و در این راستا استفاده از مشارکت مردمی به عنوان یک نیاز و ضرورت مطرح است و باید رابطه مردم با محیط‌زیست شهری، اصلی‌ترین عامل در مدیریت فضای سبز قلمداد شود. مسئله نگهداری فضای سبز نیازمند توجه بیشتر نسبت به سه محور اساسی قانون، برنامه‌ریزی و استفاده از مشارکت‌های مردمی است. با بررسی نظرات کارشناسان و مصاحبه با مسئولین باغ‌ها، مشخص شد که در حال حاضر امکان مشارکت شهروندان در کاشت و پرورش درختان در باغ‌ها وجود ندارد. این موضوع از جنبه‌های مختلف حائز اهمیت و نیازمند بررسی است. اولین علت عدم حضور شهروندان، امکان آسیب به درختان موجود و نبود مهارت کافی برای کاشت و پرورش درختان است. این موضوع هنگامی اهمیت بیشتری می‌یابد که آسیب به درختان موجب آسیب به محصولات و در نهایت کاهش ثمردهی باغ‌ها می‌شود. دومین علت عدم حضور شهروندان، نبود زیرساخت‌های لازم و برنامه‌ریزی در جهت استفاده از حضور شهروندان است. سومین دلیل نیز به این نکته اشاره دارد که فرآیند کاشت درختان همیشگی نیست و تنها زمانی اتفاق می‌افتد که درختان نیاز به اصلاح دارند و یا دچار سانحه و خشک شدگی شده‌اند و به طور کلی قطع درختان در غیر این صورت انجام نمی‌گیرد. در بررسی اسناد باغ اردوگاه خاتون و باغ بیلدر نیز مشخص شد که ایجاد این اردوگاه‌ها در محوطه باغ‌ها با حداقل تغییر در پوشش گیاهی صورت گرفته است و این موضوع نشان‌دهنده اهمیت حفظ درختان و اهتمام به این موضوع است.

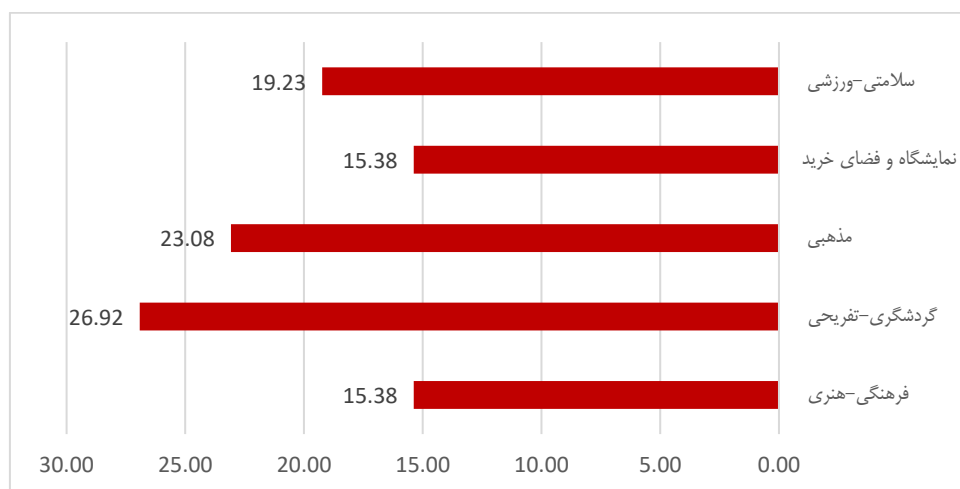
پس از بررسی نظرات کارشناسان و مدیران مربوط، نظر شهروندان نیز در غالب پرسشنامه گردآوری شد. در پاسخ به سؤال میزان تمایل به مشارکت شهروندان در کاشت درختان و احیای باغ‌ها، گزینه تمایل زیاد با ۲۶/۹۲ بیشترین درصد را به خود اختصاص داده است. این موضوع نشان‌دهنده تمایل بسیار زیاد شهروندان به حضور در باغ‌ها و فعالیت‌های مربوط به آن را دارد. در سؤال دیگر، نوع فعالیتی که شهروندان جهت مشارکت انتخاب کرده‌اند مورد ارزیابی قرار گرفته است. ۵۳/۸۵ درصد از شهروندان تمایل به همکاری به عنوان نیروی انسانی جهت بازسازی کالبدی مجموعه را دارند. ۳۰/۷۷ درصد از پاسخ‌دهندگان تمایل دارند تا در باغ‌ها به کشاورزی

و باغداری پیردازند و ۱۵/۳۸ درصد نیز اظهار کرده‌اند که در صورت نیاز حاضر به کمک‌های مالی در قالب نذورات هستند. شکل ۷ و ۸ نشان‌دهنده نتایج پرسشنامه است.



شکل ۷ و ۸. میزان تمایل شهروندان به مشارکت و نحوه مشارکت

اکثریت افراد (۶۹/۲۳ درصد) در حوزه اقدام، احساس امنیت ندارند. این امر به خصوص در ساعات پایانی شب تشدید شده، به طوری که طبق گفته شهروندان، در ساعات پایانی شبانه‌روز، حتی آقایان نیز احساس امنیت نداشته و به هیچ وجه تمایل به تردد به صورت پیاده در محدوده ندارند. این امر اثر منفی بسیاری بر حضورپذیری شهروندان در این محدوده گذاشته است؛ لذا لازم و ضروری است که تمهیداتی در جهت افزایش احساس امنیت در محدوده اندیشیده شود. تصویر زیر، میزان احساس امنیت را از دیدگاه پاسخ‌دهندگان نشان می‌دهد. مطابق مصاحبه صورت گرفته با شهروندان، اغلب پاسخ‌دهندگان (۶۱/۵۴٪)، موافقت خود را با وجود مراکز فرهنگی و عبادی در بستر باغ‌های آستان قدس رضوی اعلام کرده‌اند. حدود ۳۸/۴۶ درصد نیز با وجود این مراکز مخالف بودند. تصویر زیر، میزان موافقت با وجود مراکز فرهنگی و عبادی در باغ‌ها را از دیدگاه پاسخ‌دهندگان نشان می‌دهد. مراکز فرهنگی - هنری، گردشگری - تفریحی، مذهبی، نمایشگاه و فضای خرید و سلامتی - ورزشی، از انواع مختلف مراکز فرهنگی و عبادی هستند که امکان جانمایی آن‌ها در فضای باغ‌ها وجود دارد. از میان موافقان، حدود ۲۶/۹۲٪ به فضای گردشگری - تفریحی در باغ‌ها تمایل نشان داده‌اند. فضاهای مذهبی با ۲۳/۰۸٪، سلامتی - ورزشی با ۱۹/۲۳٪ و مراکز فرهنگی - هنری و نمایشگاه و فضای خرید هر کدام با ۱۵/۳۸٪، به ترتیب در اولویت‌های بعدی قرار گرفته‌اند. شکل ۸، میزان تمایل شهروندان را به وجود انواع مراکز فرهنگی و عبادی در باغ‌های آستان قدس رضوی نشان می‌دهد.



شکل ۹. میزان تمایل شهروندان به فرارگیری کاربری‌ها در باغ‌ها

در مصاحبه با مسئولین مربوط مشخص شد باغ‌های موقوفه آستان قدس رضوی دارای تنوع قابل توجهی در محصولات باغی است و این یکی از مهم‌ترین فرصت‌های موجود در باغ‌ها است. همچنین امکان پرورش آبیان و پرورش نهال دو فرصت دیگر بیان شده از اظهارات مسئولین است. همچنین امکان عرضه مستقیم میوه‌ها به دلیل نبود زیرساخت‌ها و زمان‌های متفاوت ثمر دادن درختان وجود ندارد. از طرف دیگر، پاسخ به سؤال نحوه ایجاد مزیت و رونق اقتصادی نشان می‌دهد که ۱۹/۰۵ درصد شهروندان، ایجاد نمایشگاه گل و گیاه را مهم‌ترین راهکار ایجاد رونق اقتصادی می‌دانند. ۱۶/۶۷ درصد برگزاری تورهای گردش در باغ و آشنایی با گیاهان و باغداری را راهکار ایجاد مزیت اقتصادی می‌دانند. سومین روش پیشنهادی شهروندان که ۱۴/۲۹ درصد از پاسخ‌دهندگان آن را توصیه کرده‌اند، فروش بیشتر نهال است. در حال حاضر فروش نهال در فروشگاه‌های آستان قدس رضوی انجام می‌گیرد و بخش عمده پرورش این نهال‌ها در نهالستان رضوی انجام می‌گیرد. فروش مستقیم محصولات باغ با ۱۱/۹۰ درصد، فروش محصولات دامی و فروشگاه محصولات فرهنگی با ۹/۵۲ درصد، برگزاری همایش و مراسمات و تورهای مخصوص آموزشی با ۷/۱۴ در جایگاه‌های بعدی راهکارهای پیشنهادی قرار گرفته‌اند.



شکل ۱۰. نحوه ایجاد مزیت و رونق اقتصادی در باغ‌ها

### ۳-۱- باغ‌شهر رضوی

زمینه‌های شکل‌گیری ایده باغ‌شهر رضوی را می‌توان در دو نکته خلاصه کرد. نخست وجود پهنه‌های گسترده باغ‌ها در میان اراضی مسکونی است. در سایر شهرهای ایران چنین همجواری عموماً وجود ندارد و بیشتر اراضی باغی به مسکونی تبدیل شده و باقی مانده آن نیز تبدیل به پارک‌های شهری شده‌اند که کارکردهای باغ را ندارد و نمی‌توان انتظار داشت اثرات وجود پارک، به مانند باغ‌های بزرگ بر سلامت روان شهروندان ایجاد شود. دوم مالکیت کامل مجموعه آستان قدس رضوی بر اراضی باغی که امکان برنامه‌ریزی یکپارچه را فراهم می‌کند و می‌توان با رویکرد شبکه‌ای، کارکردهای مختلفی را برای باغ‌ها در نظر گرفت. باغ‌شهر رضوی مجموعه‌ای بزرگ را برای سکونت و تعاملات اجتماعی با محوریت باغ‌ها فراهم می‌کند. این مجموعه از نهالستان رضوی آغاز شده و به میدان فرودسی منتهی می‌گردد. باغ‌شهر رضوی امکان ارتقاء زیست مؤمنانه را از طریق باغداری و توجه به آیات و نعمت‌های خداوند ایجاد می‌کند و مفهوم باغ ایرانی را در مقیاس شهر معنا می‌بخشد. محله‌های پیرامون باغ‌ها از این طریق به هویت جدیدی دست یافته و تعاملات اجتماعی میان ساکنان افزایش می‌یابد. باغ‌ها عموماً توسط ساکنین حوزه باغ‌شهر رسیدگی می‌شود و شکاف میان شهروندان و فضای باغ‌ها از بین می‌رود.

### ۳-۲- تعریف سناریوها بر اساس فرصت‌های موجود

سناریو اول که با نام «محله سبز» نام‌گذاری شده، همان‌طور که از نام آن مشخص است نقشی محلی داشته و عمدتاً فرصت‌ها و کاربری‌هایی که برای احیای باغ‌ها پیشنهاد شده، مقیاس محلی دارند. طبق اصول شهرسازی اسلامی و رعایت اصل عدالت در آن، خدمات پشتیبان سکونت و به خصوص باغ‌ها، باید در دسترس تمامی شهروندان و ساکنین پیرامون آن باشد؛ لذا، در این سناریو پیشنهاد شده که از فرصت تعاملات اجتماعی و فرهنگی برای احیای باغ‌های موجود در محدوده، استفاده شود.

بر اساس این گزینه، ابتدا درب‌های باغ‌ها به روی مردم گشوده شده و عمدتاً از ساکنین محلی برای احیا و نگهداری باغ، کمک گرفته می‌شود. در این سناریو، افراد می‌توانند در زمان کاشت، نگهداری و برداشت محصولات با مدیریت باغ‌ها، مشارکت داشته باشند. همچنین، مدیریت باغ می‌تواند برای داوطلبان، از میان درختان موجود درختی را انتخاب کرده و مسئولیت نگهداری و پرورش آن را از لحاظ مالی، آبیاری و... به آن‌ها بسپارند. علاوه بر آن، در این فرصت، امکان کاشت گیاهان و گل‌کاری در محدوده باغ‌های اشتراکی برای شهروندان و ساکنین فراهم شده است. پس از گذشت مدت زمانی از شروع به فعالیت باغ‌ها به عنوان فضایی برای تعاملات اجتماعی و فرهنگی و رشد گیاهان، سبزی‌ها و صیفی‌جات کاشته شده توسط ساکنین، می‌توان با استفاده از شهروندان برای پخت غذا به وسیله همان گیاهان کاشته شده و تقسیم آن بین نیازمندان به خصوص نیازمندان محلات پیرامون باغ‌ها و با نظارت خادمین رضوی و مدیریت مجموعه باغ‌ها، اقدام نمود. در این سناریو، باغ‌ها فضایی امن برای رشد و آموزش کودکان، در مجاورت والدین خود هستند. کودکان می‌توانند علاوه بر مشارکت در نگهداری و حفاظت از باغ و فضای سبز، در فروش محصولات حاصل شده از باغ، به خصوص فروش بذر، گیاهان، سبزی‌ها، میوه‌ها و گیاهان دارویی، نیز مشارکت کنند. عواید حاصل از فروش محصولات، می‌تواند صرف نگهداری از باغ‌ها و نیز مؤسسات خیریه شود. علاوه بر تمامی موارد ذکر شده، به دلیل نقش محلی این سناریو، می‌توان از فرصت باز شدن باغ‌ها به روی مردم برای تأمین خدمات پشتیبان سکونت در محله‌های حوزه بلافضل، بهره جست.

سناریو دوم که از آن با نام «گردشگری سبز» یاد شده، بر خلاف سناریو اول، مقیاسی منطقه‌ای و شهری داشته و پذیرای شهروندان از تمامی شهر مشهد است. در این سناریو، با توجه به مقیاس و کارکرد آن، از فرصت‌هایی چون کشاورزی و باغداری و آموزش، بهره گرفته شده است. در این سناریو نیز همانند سناریو پیشین، ابتدا ضروری است که درب‌های باغ‌ها به روی شهروندان شهر مشهد گشوده شده و امکان حضور مردم در این فضا، فراهم شود. اساس این سناریو بر کشاورزی و باغداری و حفظ حداکثری باغ‌ها است. در این سناریو، تمامی اراضی بایر واقع در محدوده اقدام، زیر کشت رفته و در آن‌ها گیاهان و درختان کاشته می‌شود. در این سناریو می‌توان از تمامی مردم ساکن در شهر مشهد مقدس، برای کاشت و نگهداری از باغ‌ها دعوت کرد. با این حال، در این سناریو برخلاف سناریو اول، عمدتاً نگهداری از باغ و درختان آن توسط مدیریت انجام شده و مشارکت شهروندان صرفاً در حد یادگیری کشاورزی و باغداری خواهد بود. در این سناریو، کاربری آموزش، تحقیقات و فناوری با توجه خاص به تحقیقات گیاه‌شناسی، اصلاح بذر و نهال و... در محدوده مکان‌یابی و جانمایی شده و به کمک کشاورزی شهری آمده تا امنیت غذایی شهروندان شهر مشهد افزایش یابد. وجود این مرکز در کنار موزه کشاورزی که در باغ‌ها جانمایی شده، موجب جذب گردشگران به این مجموعه می‌شود. موزه کشاورزی بخشی از برنامه آموزشی و گردشگری است که در این مجموعه در نظر گرفته شده است. بخش دیگر این برنامه، شامل احداث مدرسه باغبانی و دامپروری و برگزاری اردوهای یک روزه مدارس برای کودکان و نوجوانان است. کودکان و نوجوانان در این مدرسه می‌توانند ثبت نام کرده و با محوریت کشاورزی و دامداری علاقه خود را پیگیری کرده و با رویکردهای نوین این دو رشته، به صورت تخصصی آشنا شوند.

سناریو سوم که با نام «باغ‌شهر رضوی» شناخته شده، بر خلاف سایر سناریوها، باغ‌های واقع در محدوده را به صورت منفصل ندیده و نگاهی جامع به این باغ‌ها دارد. در این سناریو، تلاش شده تا باغ‌های مختلف واقع در مجموعه، در عین داشتن شخصیتی مستقل، در کنار یکدیگر هویت یابند. این باغ‌ها در این سناریو توسط سبزه‌راه‌ها، به یکدیگر متصل شده و به عنوان فضایی نقش‌انگیز، در سطح شهر و فراتر از شهر، کشور، مطرح است. طراحی و مکان‌یابی سبزه‌راه‌ها به گونه‌ای است که در هنگام پیاده‌روی، برای عابرین پیاده انفضال باغ‌ها و فاصله آن‌ها از یکدیگر به چشم نمی‌آید. باغ‌های واقع در جنوب بزرگراه شهید چراغچی، به وسیله پل روگذر عابر پیاده که طراحی سبز و منحصر به فردی دارد، به نهالستان رضوی که در شمال این بزرگراه واقع شده، متصل می‌شوند. ایده باغ‌شهر، از لحاظ تأکید بر وجود باغ‌ها در شهر و نزدیکی و دسترسی راحت به آن‌ها برای شهروندان، بیشترین ارتباط را با رویکرد شهرسازی اسلامی دارد. باغ‌شهر رضوی امکان ارتقاء زیست مؤمنانه را از طریق باغداری و توجه به آیات و نعمت‌های خداوند ایجاد می‌کند و مفهوم باغ ایرانی را در مقیاس شهر معنا می‌بخشد. در این سناریو نیز همانند سناریوهای پیشین، درب‌های باغ به روی شهروندان باز شده و مشارکت شهروندان با مدیریت مجموعه در نگهداری و حفاظت از باغ‌ها، حداکثری است. در این سناریو، شهروندان در تمامی مراحل احیای باغ‌ها، کاشت گیاهان و برداشت محصولات و نگهداری از آن‌ها مشارکت داشته؛ لذا احساس تعلق آن‌ها به این محیط تقویت می‌شود. با ارتقای حس تعلق، تلاش شهروندان در پاسداری از فضای سبز و حفظ آن، چندین برابر شده و امنیت محدوده افزایش می‌یابد.

### ۳-۳- مقایسه و امتیازدهی سناریوها بر اساس شاخص‌ها و انتخاب سناریو منتخب

پس از معرفی سناریوهای مختلف جهت برنامه‌ریزی و بهره‌مندی از فرصت‌های باغ‌های موقوفه آستان قدس رضوی، در این بخش سناریوها بر اساس شاخص‌های نهایی پژوهش، مورد ارزیابی قرار گرفته است. برای این منظور پرسشنامه‌ای تهیه گردیده تا نظرات خبرگان در مورد میزان انطباق هریک از سناریوها را با شاخص‌ها تعیین کنند و بر اساس طیف لیکرت امتیازدهی گردد. خبرگان شامل تعدادی از دانش‌آموختگان کارشناسی ارشد برنامه‌ریزی شهری، برنامه‌ریزی منطقه‌ای و طراحی شهری است. جدول شماره ۳ نشان‌دهنده امتیاز کسب شده توسط هر یک از شاخص‌ها است. همانطور که در جدول ۳ مشخص شده، سناریو باغ‌شهر رضوی بیشترین امتیاز را در بین سه گزینه کسب کرده است.

جدول ۳. مقایسه و امتیازدهی شاخص‌ها

مؤلفه	شاخص	محل سبز	گردشگری سبز	باغ‌شهر رضوی
کالبدی	امکان دیدن آسمان در پیرامون باغ (تراکم کم ساختمان‌های پیرامون باغ)	۵	۵	۵
	وجود نظم در طراحی فضاهای باغ	۳	۴	۵
	دسترسی عادلانه شهروندان به امکانات رفاهی و خدمات عمومی نظیر باغ‌ها	۵	۴	۴
	وسعت و گستردگی باغ (مفهوم جنت)	۳	۴	۵
	امکان پیاده‌روی در باغ	۳	۳	۵
	وجود احساس زیبایی در باغ	۳	۴	۵
	تأکید بر گسترش نمادهای دین در احداث باغ	۳	۲	۵
	عدم تغییر کاربری باغ‌ها و ساخت‌وساز در آن‌ها	۴	۲	۴
اجتماعی	وجود تعاون بین شهروندان	۴	۲	۴
	مشارکت شهروندان در درختکاری (ترجیحاً درختان مثمر)	۴	۱	۵
	وجود احساس امنیت	۵	۵	۵
	قاعده لاضرر و لاضرار در ساخت و احیای باغ	۵	۳	۵
	توجه به رعایت همه شمولی	۳	۳	۴
	وجود مراکز فرهنگی و عبادی در باغ	۳	۲	۳
	تأکید بر حفظ هویت و اصالت باغ	۵	۳	۵
	ارتباط دائمی مسئولین باغ با مردم	۵	۳	۴
اقتصادی	وجود رونق اقتصادی	۲	۴	۴
	تأکید بر کشاورزی	۲	۲	۵
	امکان دامداری (به خصوص شتر، گوسفند و اسب)	۲	۳	۵
زیست‌محیطی	وجود و تکثیر گل در باغ	۱	۵	۵
	وجود آب جاری در باغ	۳	۳	۳
	نبهی از قطع درخت به غیرضرورت	۵	۲	۵
	تأکید بر آبیاری مزارع و باغ‌ها	۵	۵	۵
	توجه به سلامت و پاکی محیط‌زیست باغ	۵	۵	۵
مجموع		۸۸	۷۲	۱۱۰

### ۳-۴- بیانیه چشم‌انداز نهایی و ارائه راهبردها و سیاست‌ها

باغ‌شهر رضوی، قلب گردشگری سبز شهر مشهد مقدس، فضایی آکنده از آرامش معنوی و احساس تعلق برای شهروندان و زائران حرم مطهر است. باغ‌های این مجموعه با مسیرهایی سرسبز و پر از درختان سایه‌انداز به یکدیگر متصل شده و قدم زدن و پیاده‌روی را به تجربه‌ای لذت‌بخش تبدیل کرده است. ساکنین پیرامون باغ‌ها در حفظ و نگهداری این باغ‌ها کوشا بوده و احساس تعلق خاطر به این فضا دارند. مدیریت باغ‌ها از شهروندان همواره دعوت می‌کند که در این اراضی، درخت، گل و گیاهان دارویی کاشته و با مهیا ساختن فضای فروش محصولات آن‌ها، به رونق اقتصادی کمک می‌کند. همچنین این مجموعه، فضای حضور حیوانات اهلی را فراهم ساخته و موجب جذب هرچه بیشتر کودکان و نوجوانان به باغ‌شهر رضوی شده است. علاوه بر آن، مجموعه باغ‌های باغ‌شهر

رضوی، فضایی مناسب برای برگزاری اردوهای یک روزه دانش‌آموزان و دانشجویمان بوده و فضایی مفرح برای حضور خانواده‌ها، فراهم ساخته است. با وجود مدیریت یکپارچه مجموعه باغ‌شهر با بهره‌گیری از مشارکت مردمی، این گستره‌های سرزنده و فعال به قطب جاذب و مقصد گردشگری مذهبی - فرهنگی و کشاورزی در مقیاس منطقه‌ای و فرمانطقه‌ای تبدیل شده است. در این بخش، اهداف، راهبرد، سیاست‌ها و راهکارهای اجرایی ایجاد باغ‌شهر رضوی، طبق جدول ۴ ارائه شده است.

جدول ۴. راهبردها و راهکارها

هدف	راهبرد	راهکار
ارتقاء حضورپذیری	افزایش مشارکت شهروندان در فعالیت‌ها و برنامه‌های مجموعه	تشویق و تسهیل انجام فعالیت‌های خودانگیخته و خودجوش در فضا / تعریف و تقویت کانون‌های فضایی و مراکز تجمع با استفاده از تمهیدات کالبدی و فضایی به نحوی که جهت‌گرم‌آبی مردم و نیز برگزاری مراسم و رویداد مناسب باشند. / ایجاد زمینه فعالیت افراد و گروه‌های با استعداد در زمینه هنری و فرهنگی برای ارائه آثار یا فعالیت در مجموعه / ایجاد زمینه مشارکت شهروندان و ساکنین پیرامونی در کاشت و برداشت محصولات و سایر فعالیت‌های مرتبط با باغداری
	بهبود سبزی‌نگی	کاشت درختان / کاشت گیاهان دارویی / استفاده از سطوح عمودی محیط نظیر دیوار ابنیه به منظور کاشت گیاه و فضای سبز / ایجاد آب‌نما و آب جاری / کاشت سبزی و گیاهان خوردنی / فرهنگ‌سازی در بین شهروندان به منظور آموزش پاسداری از پاکیزگی محیط مجموعه و برگزاری کارگاه‌های آموزش باغبانی برای بزرگسالان / حفظ منظر محیط از آلودگی‌های محیطی
	تقویت همه‌شمولی	بازکردن درهای باغ‌ها به روی شهروندان / ایجاد زمین بازی کودکان / ایجاد مدرسه باغبانی و دامداری برای کودکان و نوجوانان / طراحی فضای تجمع برای افراد سالمند ساکن پیرامون باغ‌ها / استفاده از شهروندان برای مراحل برداشت محصول / طراحی فضاهای مکث و نشستن برای گروه‌های مختلف شهروندان / طراحی فضا متناسب با اصول طراحی برای افراد دارای معلولیت و سالمندان
	ارتقای امنیت	افزایش روشنایی محدوده / تزریق کاربری‌های شبانه‌روزی در پیرامون مجموعه باغ‌ها / طراحی منازل مسکونی پیرامون باغ‌ها در راستای افزایش چشمان ناظر
	بهبود اختلاط کاربری	تزریق کاربری‌های مختلف فرهنگی، ورزشی، تجاری، آموزشی و... / تزریق کاربری‌های شبانه‌روزی / تبدیل مجموعه به یکی از کانون‌های مهم فعلیتی در زمان‌های خاص و رویدادها / تدقیق جایگاه عملکردی مجموعه باغ‌شهر رضوی در سطوح فضایی مختلف و تعریف برنامه‌ها متناسب با هر سطح (سطح حوزه بلافاصل، سطح حوزه‌های شمالی غربی و میانی غربی شهر مشهد، سطح شهر مشهد، و سطح کشور)
تقویت اقتصاد	بهبود رونق اقتصادی	فروش محصولات کشاورزی / برپایی نمایشگاه‌های هنری و صنایع‌دستی / اجاره باغ به مدارس و دانشگاه‌ها برای اهداف آموزشی / فروش بذر و گیاهان دارویی
ارتقاء کالبدی محدوده	بهبود ساختار کالبدی-فضایی محدوده	ایجاد یکپارچگی در ساختار فضایی و کالبدی مجموعه با به کارگیری معماری و شهرسازی ایرانی-اسلامی / توجه به گذشته باغ‌ها در احیا و نوسازی کالبدی آن‌ها / احیای کالبدی باغ‌ها از طریق تزریق خدمات و توسعه میان‌افزا / استفاده از نشانه‌ها و عناصر مصنوع و طبیعی هماهنگ در کل مجموعه / طراحی و شاخص‌سازی آستانه‌ها و ورودی‌ها / تعریف لبه‌های نرم بین حوزه‌های فضایی یا عملکردی مختلف
	افزایش تعین فضایی در عرصه‌های عمومی داخل مجموعه	تعریف و تقویت کانون‌های فضایی و مراکز تجمع با استفاده از تمهیدات کالبدی و فضایی به نحوی که جهت‌گرم‌آبی مردم و نیز برگزاری مراسم و رویداد مناسب باشند. / تعریف زیرحوزه‌های فضایی متناسب با عملکرد و فعالیت فضا / استفاده از مصالح شاخص در کف (یا جداره) به صورت هماهنگ در کل مجموعه جهت تعریف خردفضاها یا تاکید بر حوزه‌های فعلیتی / استفاده از سازه‌های سبک (موقت یا دائم) جهت تقویت تعین فضایی و مقیاس انسانی (به صورت هماهنگ و یکپارچه با کل مجموعه به خصوص در باغ امام رضا (ع) و نهالستان رضوی به دلیل وسعت زیاد باغ)
ارتقاء دسترسی محدوده	بهبود دسترسی پیاده	تعریف و شاخص‌سازی مسیرهای پیاده یا محورهای دسترسی به مجموعه در حوزه بلافاصل توسط مبلمان شهری و نشانه‌های هماهنگ / ایجاد مسیر پیاده گردشگری سبز و اتصال باغ‌ها به یکدیگر / تقویت سیستم حمل‌ونقل عمومی و ایجاد ایستگاه‌های اتوبوس متعدد در پیرامون باغ‌ها / ایجاد مسیر یکپارچه دوچرخه‌سواری در مجموعه / ایجاد پل سبز پیاده جهت اتصال باغ‌های جنوب بزرگراه شهید چراغچی به نهالستان رضوی در شمال آن / جانمایی مسیر عبور خودرو برقی جهت جابه‌جایی گردشگران در باغ‌شهر رضوی

<p>استقرار فعالیت‌های جاذب جمعیت در نقاط دارای نفوذپذیری بالا/ استقرار فعالیت‌هایی که قابلیت گردهم‌آیی و تجمع مردم را ایجاد می‌کنند در نقاط میدان‌گاهی یا مرکزیت عرصه‌های عمومی/ شاخص‌سازی مسیرهای اتصال‌دهنده بین فعالیت‌ها</p>	<p>پیشنش مناسب فعالیت‌ها و عملکردها نسبت به مسیرهای دسترسی</p>	
<p>امتداد نشانه‌های کالبدی و عملکردی مرتبط با مجموعه در حوزه بلافصل به ویژه در مواردی که مجموعه به بافت شهری یا مبادی حمل‌ونقل عمومی متصل می‌شود/ لزوم تقویت ارتباط بصری بین بیرون و درون در تمامی باغ‌های مجموعه/ ساماندهی تابلوهای اطلاع‌رسانی ورود به مجموعه در کلیه محورهای سواره و پیاده حوزه بلافصل/ بهبود سیاست‌های اطلاع‌رسانی و معرفی ظرفیت‌های مجموعه/ طراحی و شاخص‌سازی فضای پیش‌ورودی مجموعه‌های فعالیتی درون باغ‌ها بدون ایجاد تضاد و اغتشاش بصری</p>	<p>ارتقاء خوانایی فضایی و عملکردی در داخل و پیرامون مجموعه</p>	<p>ارتقاء خوانایی و نقش‌انگیزی مجموعه</p>
<p>ارتقاء کیفیت طراحی منظر طبیعی و مصنوع به نحوی که منظر مجموعه به یک عامل هویتی در سطح ملی و بین‌المللی تبدیل شود (ترجیحاً با استفاده از ویژگی‌های باغ ایرانی - اسلامی و با حفظ شاخصه‌های طبیعی مجموعه). / طراحی منظر مصنوع و طبیعی به صورت هماهنگ و یکپارچه و پرهیز از ارائه طرح‌های موضعی غیر متناسب با کلیت مجموعه/ تقویت جنبه‌های هویتی عملکردهای جدید با استفاده از فرصت وجود عملکردها و معانی از قبل شناخته شده</p>	<p>افزایش نقش‌انگیزی کالبدی-فضایی و عملکردی</p>	

### ۳-۵- تعریف پروژه‌های بلندمدت، میان مدت و کوتاه مدت

پس از ارائه راهبردها و سیاست‌های احیای باغ‌های آستان قدس با رویکرد شهرسازی اسلامی، در این بخش پروژه‌های بلند مدت، میان مدت و کوتاه مدت در راستای ایجاد باغ‌شهر رضوی، ارائه شده است. جدول ۵، پروژه‌های پیشنهادی را نشان می‌دهد.

جدول ۵. پروژه‌های پیشنهادی

پروژه‌های پیشنهادی	
<p>پروژه طراحی شهری باغ‌های واقع در مجموعه باغ‌شهر رضوی</p> <p>پروژه طراحی محور سبز متصل‌کننده مجموعه باغ‌های باغ‌شهر رضوی</p> <p>پروژه مکان‌یابی و طراحی بل سبز پیاده متصل‌کننده باغ‌های جنوب بزرگراه شهید چراغچی و نهالستان رضوی واقع در شمال آن</p> <p>پروژه مکان‌یابی، طراحی و ایجاد مسیر سلامت</p> <p>پروژه مکان‌یابی و طراحی باغ بانوان</p> <p>پروژه مطالعات و طراحی مرکز تحقیق و توسعه تولید و مصرف غذای سالم</p> <p>پروژه مکان‌یابی و طراحی و ایجاد شبکه مسیرهای ویژه دوچرخه</p> <p>پروژه مطالعاتی ارزیابی اثرات اجتماعی، اقتصادی و زیست‌محیطی ایجاد باغ‌شهر رضوی</p> <p>پروژه نورپردازی سه بعدی بر جداره باغ‌ها در کریدورهای بصری</p> <p>پروژه بازطراحی و محوطه‌آرایی جلوخان و ورودی‌های باغ‌های واقع در مجموعه باغ‌شهر رضوی</p> <p>پروژه مناسب‌سازی پیاده‌روها و مسیرهای تردد برای معلولین و نایب‌ایان و سالمندان</p> <p>پروژه نیازسنجی و استقرار پایگاه‌های کمک‌های اضطراری (نظیر اورژانس، مقر مدیریت بحران، آتش‌نشانی و...)</p> <p>پروژه ایجاد بازار دائم محصولات کشاورزی</p> <p>پروژه مشارکتی اطعام رضوی (مشارکت شهروندان در پخت روزانه غذا با محصولات تولیدی باغ‌های باغ‌شهر رضوی و کمک به نیازمندان)</p>	<p>کوتاه مدت</p>
<p>پروژه مکان‌یابی و ارائه الگوی طراحی فضاهای دارای پتانسیل جهت طراحی فضاهای شهری تعاملی (مشوق تحرک)</p> <p>طراحی شهری محور توس (با هدف ایمن‌سازی تردد، جابه‌جایی مشاغل مزاحم، یکپارچه‌سازی نماها ایجاد مسیر سبز و...)</p> <p>پروژه ایمن‌سازی و آرام‌سازی محورهای اصلی سازمان فضایی حوزه بلافصل باغ‌شهر رضوی</p> <p>پروژه مکان‌یابی و تجهیز مراکز و پهنه‌های مورد نیاز مدیریت بحران در هنگام سوانح</p> <p>پروژه ارائه راهکارها و ضوابط ارتقا امنیت باغ‌شهر رضوی با اصول CPTED و چشمان ناظر</p> <p>پروژه مکان‌یابی و احداث مهمان‌سرا و اقامتگاه برای گردشگران</p> <p>پروژه زه‌کشی و ایجاد شبکه جمع‌آوری آب‌های سطحی با در نظر گرفتن اثرات زیست‌محیطی آن در حوزه فرادست</p> <p>اجرای برنامه باشگاه فعالیت کودکان و نوجوانان (فعالیت نوجوانان به عنوان رهبر برای کارگاه‌ها و فعالیت‌های هنری برای کودکان کوچک‌تر)</p>	<p>میان مدت</p>

پروژه‌های پیشنهادی	
ایجاد اپلیکیشن جامع باغ‌شهر رضوی با رویکرد مذهبی و کشاورزی و باغداری (اطلاع‌رسانی مراسمات مذهبی، برگزاری مسابقات کشاورزی و باغبانی بین کودکان و مدارس و...)	بلند مدت
اجرای پروژه طراحی فضاهای دارای پتانسیل با رویکرد تعاملی (مشوق تحرک)	
پروژه شهر سبز مشهد با محوریت باغ‌های موقوفه در تمامی سطح شهر مشهد	
اجرای پروژه مکان‌یابی و ایجاد مراکز فرهنگی، مذهبی و آموزشی در باغ‌های باغ‌شهر رضوی	
پروژه مکان‌یابی و پرورش درختان به منظور استفاده از چوب، الوار و سایر مصارف صنعتی	

#### ۴- نتیجه‌گیری

این مقاله با هدف بررسی راهبردهای نوین توسعه پایدار در باغ‌شهرها با تأکید بر اقتصاد سبز و گردشگری پایدار نگاشته شده است. پژوهش حاضر به دنبال ارائه مدلی راهبردی برای بهره‌برداری بهینه از باغ‌های موقوفه آستان قدس رضوی در شهر مشهد است؛ مدلی که بتواند در کنار حفظ محیط‌زیست و منابع طبیعی، به ارتقاء اقتصادی، اجتماعی و فرهنگی این فضاها نیز کمک کند. در این راستا، از روش‌های توصیفی-تحلیلی و میدانی با بهره‌گیری از پرسش‌نامه، مصاحبه، تحلیل اسناد و مطالعات تطبیقی استفاده شده است.

نتایج این پژوهش نشان داد که باغ‌های شهری می‌توانند در کاهش آلودگی، بهبود کیفیت هوا، ارتقاء سلامت روانی شهروندان و افزایش تاب‌آوری زیستی شهرها نقش کلیدی ایفا کنند. در مطالعه موردی باغ‌های آستان قدس رضوی، تحلیل‌ها حکایت از آن داشت که بسیاری از شهروندان دسترسی مطلوبی به این فضاها ندارند، و بهره‌برداری از این باغ‌ها بیشتر محدود به مالکیت نهادی بوده است تا کاربری اجتماعی عام‌المنفعه.

از دیدگاه شهروندان، چشم‌انداز این باغ‌ها از نظر بصری مطلوب است؛ اما به لحاظ دسترسی، امنیت و امکانات فرهنگی-اجتماعی با چالش‌هایی مواجه هستند. میزان مشارکت مردم در نگهداری و احیای این باغ‌ها بسیار پایین ارزیابی شده و از سوی دیگر، تمایل بالایی از جانب شهروندان برای حضور فعال در فرآیندهای کشاورزی، باغبانی و فعالیت‌های فرهنگی مشاهده شده است. این شکاف میان نیاز شهروندان و نحوه مدیریت فعلی، ضرورت بازنگری در رویکرد بهره‌برداری از این فضاها را آشکار می‌سازد. بر اساس یافته‌ها، سه سناریوی توسعه برای باغ‌های آستان قدس تعریف شد: «محل سبز» با تأکید بر استفاده محلی و مشارکت محله‌ای، «گردشگری سبز» با مقیاس شهری و منطقه‌ای و «باغ‌شهر رضوی» به عنوان گزینه جامع که تلفیقی از کارکردهای اجتماعی، فرهنگی، زیست‌محیطی و اقتصادی در قالب یک شبکه سبز یکپارچه است. در این میان، سناریوی سوم با بیشترین انطباق با شاخص‌های مورد مطالعه، به عنوان سناریوی منتخب شناخته شد.

ایده «باغ‌شهر رضوی» با تمرکز بر اتصال فیزیکی و عملکردی باغ‌های مختلف از طریق سبزه‌راه‌ها، افزایش مشارکت شهروندان، ایجاد فضاهای آموزشی، فرهنگی و تفریحی و توجه به کاربری‌های متنوع نظیر دامداری، کشاورزی و باغبانی، بستری برای احیای مفهوم باغ ایرانی در بستر شهری امروز فراهم می‌کند. این طرح با رویکرد شهرسازی اسلامی و مشارکت اجتماعی، به دنبال ارتقاء کیفیت زیست شهری، تقویت سرمایه اجتماعی و تحقق عدالت فضایی است.

راهبردها و سیاست‌های اجرایی این سناریو شامل افزایش خوانایی فضایی، تقویت حس تعلق، بهبود امنیت، ارتقاء سبزی‌نگی و حضورپذیری، توسعه زیرساخت‌های فرهنگی، هنری و تجاری و تعریف کاربری‌های متنوع در دل باغ‌هاست. پروژه‌های پیشنهادی نیز در سه افق زمانی کوتاه‌مدت، میان‌مدت و بلندمدت ارائه شده‌اند که می‌توانند به تدریج باغ‌شهر رضوی را به یک مقصد گردشگری مذهبی-فرهنگی و زیست‌پذیر بدل کنند.

از منظر نوآوری، مقاله با ارائه مدلی راهبردی برای بهره‌برداری پایدار از باغ‌های شهری بر پایه اقتصاد سبز و گردشگری پایدار، گامی نو در مدیریت منابع شهری برداشته است. این مدل قابلیت تعمیم به دیگر شهرهای کشور را دارد، به ویژه در شهرهایی که از باغ‌های موقوفه یا سنتی برخوردارند.

در پایان، می‌توان گفت که احیای باغ‌شهرها نیازمند رویکردی جامع، تلفیقی و مشارکت‌محور است. تنها با گشودن درهای این فضاها به روی شهروندان، تلفیق سنت با نوآوری و استفاده از فرصت‌های نهفته در طبیعت شهری است که می‌توان به توسعه پایدار

واقعی دست یافت. مطالعه حاضر می‌تواند مبنای تصمیم‌سازی نهادهای سیاست‌گذار و برنامه‌ریز در حوزه شهرسازی و محیط‌زیست قرار گیرد.

## ۵- سپاس‌گزاری

در انتها از صاحب‌نظران و مدیران محترم آستان قدس رضوی که کمال همکاری را در انجام این پژوهش داشته‌اند، صمیمانه قدردانی می‌گردد.

## ۶- فهرست منابع

- اکبری رضا، آخوند زردینی مصطفی. سنجش تاب‌آوری باغات شهر یزد مسکن و محیط روستا ۱۴۰۰؛ ۴۰ (۱۷۳): ۸۹-۱۰۲
- ترک زاده، فرانک، قاسمی، محسن و نیکپور، منصور. (۱۴۰۲). بررسی تطبیقی مؤلفه‌های عینی زیبایی‌شناسی مناظر شهری بر اساس دیدگاه نظری و ترجیحات شهروندان (مطالعه موردی: باغ شهر بم). فصلنامه جغرافیا (برنامه‌ریزی منطقه‌ای)، ۱۳(۵۲)، ۴۷۲-۴۹۰.
- حسینی، اکرم و محمدزاده، اکرم (۱۳۹۳). بررسی چگونگی کاربست الگوی باغ ایرانی به مثابه فضای عمومی شهری راهکاری جهت احیای باغ ایرانی با کاربرد تکنیک فرآیند تحلیل سلسله‌مراتبی AHP، مجله نقش جهان، سال چهارم، شماره سه، ۶۳-۷۳.
- حکمت‌نیا، حسن و زنگی‌آبادی، علی (۱۳۸۲). بررسی و تحلیل سطوح پایداری در محلات شهر یزد، فصلنامه تحقیقات جغرافیایی، شماره ۷۲.
- حیدرناج، وحید (۱۳۹۳). بازآفرینی مفهوم باغ ایرانی در توسعه منظر ایرانی-اسلامی شهر فردا، اولین همایش ملی در جستجوی شهر فردا «واکاوی مفاهیم و مصادیق در شهر اسلامی - ایرانی»، تهران.
- زرکش، ندا. سامه، رضا و ضرابی، محمدمهدی (۱۳۹۶). سایت موزه کشاورزی راهبردی آموزشی جهت ارتقا محیط‌زیست شهری، علوم و تکنولوژی محیط‌زیست، دوره ۲۱، شماره ۷، ۲۶۹-۲۸۳.
- زیاری، کرامت‌الله (۱۳۸۰). توسعه پایدار و مسئولیت برنامه‌ریزان شهری در قرن بیست و یکم، نشریه دانشکده ادبیات و علوم انسانی دانشگاه تهران، دوره ۴۸، شماره ۱۶۰، ۳۷۱-۳۸۵.
- سعیدنیا، احمد (۱۳۸۳). فضای سبز شهری، تهران: انتشارات سازمان شهرداری‌ها و دهیاری‌های کشور. شابک: 9648466041
- سعیدنیا، احمد (۱۳۸۳). مدیریت شهری، کتاب سبز شهرداری، جلد ۱۱، تهران: انتشارات سازمان شهرداری‌ها و دهیاری‌های کشور.
- سلطانی، ابوالفضل و سیدی محبوب، سید ناصر (۱۳۹۷). بررسی الگوی شهرسازی باغ‌شهر اسلامی به عنوان الگویی برتر و مقایسه آن با نظریه باغ‌شهر هاوارد، فصلنامه علمی تخصصی معماری سبز، سال چهارم، شماره یازده، ۵۹-۶۸.
- شیبانی، مهدی و اسماعیل دخت، مریم (۱۳۹۴). شاربغ ایرانی جایگاه باغ ایرانی در منظر شهری، نشریه علمی منظر، دوره ۷، شماره ۳۳، ۱۴-۲۱.
- شیخ‌الاسلامی، م. ۱۳۷۵. طراحی باغ گیاه‌شناسی مناطق گرم‌سیری و نیمه‌گرم‌سیری دزفول. پایان‌نامه کارشناسی ارشد: تهران: دانشگاه تهران، صفحات ۱۰-۱۲.
- صمدی تودار، زانبار و پناهی راد، سیما. (۱۴۰۴). ۳. دیدگاه نوجوانان نسبت به سلامت روان در پارک‌های شهری (نمونه موردی پارک ایل‌گولی تبریز). فصلنامه مطالعات توسعه پایدار شهری و منطقه‌ای، ۶(۳)، ۵۱-۳۷.
- عربی، زهرا. حاتمی، داوود. بحیرایی، میثم و قباد طهماسبی (۱۳۹۲). توسعه پایدار شهری با تأکید بر فضای سبز شهری، نمونه موردی شهر مشهد، پنجمین کنفرانس برنامه‌ریزی و مدیریت شهری.
- علیزاده بیرجندی، علی و فرزین، سامان. (۱۴۰۴). بررسی تغییرات کالبدی بناهای تاریخی با تکیه بر کارکردهای میراث جهانی باغ اکبری‌ی بیرجند. مطالعات فرهنگی اجتماعی خراسان، ۱۹(۲)، ۱۵۴-۱۰۹.
- فاضلی، فواد (۱۳۹۴). تحلیل سازگاری فضای شهر و محیط‌زیست شهر آرمانی شیعی در تقابل رهیافت‌های نظری اسلام و غرب، نشریه مدیریت شهری، شماره ۴۲، ۵۷-۸۶.
- فقیهی، عزیزالله و مشهدی، علی (۱۳۹۴). نسبت دین و حقوق محیط‌زیست؛ رویکرد اسلامی، دوفصلنامه مطالعات حقوق بشر اسلامی، سال چهارم، شماره هشتم.

- قاسم شاهی، سحر و پناهی، آرش (۱۳۹۲). بررسی پایداری با تکیه بر تلفیق باغ مشارکتی و باغ ایرانی، همایش ملی معماری و شهرسازی انسان‌گرا، قزوین.
- قربانی، رسول؛ تیموری، راضیه و جدیدیان، علیرضا (۱۳۹۳). تحلیلی بر تخریب باغات و فضاهای سبز شهری در فرآیند گسترش شهری، مطالعه موردی: باغ شهر مراغه طی مهر و موم‌های ۱۳۷۳-۱۳۸۵، مطالعات و پژوهش‌های شهری و منطقه‌ای، سال ششم، شماره ۲۲، ۲۳-۴۲.
- کاشمیری، علی. رئیسی، محمدابراهیم و رحمتی، الهام (۱۳۹۹). اولویت‌بندی و امکان‌سنجی مالی اقتصادی رسته‌های صنفی منتخب و عملکردهای مجاز به استقرار در باغ‌شهرهای تهران، فصلنامه اقتصاد و برنامه‌ریزی شهری، دوره ۹، شماره ۳، ۱۳۸-۱۵۵.
- کیانی، اکبر و نصیری، اقبال (۱۳۹۱). فضاهای عمومی شهر و نقش آن‌ها در سلامت روان شهروندان از منظر شهرسازی، همایش ملی معماری، مرمت، توسعه شهری و محیط‌زیست پایدار.
- محمدزاده، رحمت (۱۳۷۷). فضای سبز و نقش آن در توسعه شهری، فصلنامه سپهر، دوره هفتم، شماره ۲۶.
- مصلحی، مریم. رفعتی، مهسا و احمدی، اکرم (۱۳۹۳). بررسی اثرات فضای سبز بر جوامع انسانی: فعالیت فیزیکی، سلامت جسمی و روانی و کاهش تصادفات، انسان و محیط‌زیست، ۱۲(۳)، ۱۳-۲۶.
- مصلی‌نژاد، علی و مضطرزاده، حامد (۱۳۹۷). تعیین اصول طراحی فضای سبز مؤثر بر ارتقا کیفیت فضاهای شهری (مطالعه موردی: پیاده‌رو ضلع شرقی بلوار آزادی حدفاصل فلکه گاز و خیابان مشکین‌فام در شهر شیراز)، نشریه پژوهش و برنامه‌ریزی شهری، سال ۹، شماره ۳۲، ۱۷۵-۱۸۴.
- منصوری، سیدامیر (۱۳۸۴). درآمدی بر زیبایی‌شناسی باغ ایرانی، باغ نظر، ۲(۳)، ۵۸-۶۵.
- نوابخش، مهرداد (۱۳۹۲). ضرورت احیاء سرمایه اجتماعی در توسعه فضاهای شهری، مجله مطالعات توسعه اجتماعی ایران، سال پنجم، شماره چهارم، ۷-۱۷.
- ویلیبر، دونالد نیوتن (۱۳۴۸). باغ‌های ایرانی و کوشک‌های آن، ترجمه مهیندخت صبا، تهران: انتشارات علمی و فرهنگی.

## References

- Akbari R, Akhondzardini M. (2021). Measuring the Resilience of Gardens in Yazd. *JHRE*. 40(173), 89-102. doi:DOI: 10.22034/40.173.89 URL: <http://jhre.ir/article-1-2074-fa.html> [In Persian]
- Alizadeh birjandi, A. and Farzin, S. (2025). Examining the Physical Changes of Historical Buildings Based on the Functions of the World Heritage Akbarieh Garden in Birjand. *Journal of Socio-Cultural Studies of Khorasan*, 19(2), 109-154. doi: 10.22034/fakh.2025.499360.1707 [In Persian]
- Faghihi, A., & Mashhadi, A. (2015). The relationship between religion and environmental rights; an Islamic approach. *Islamic Human Rights Studies Biannual*, 4(8).<http://noo.rs/FFQHb> [In Persian]
- Fazeli, F. (2015). Analysis of the compatibility between urban space and the environment of the ideal Shia city in contrast to theoretical approaches of Islam and the West. *Urban Management Journal*, 42, 57-86.<http://ijurm.imo.org.ir/article-1-807-fa.html> [In Persian]
- Fomba, M., Delebo Osunde, Z., Sidi Traoré, S., Okhimamhe, A., Kleemann, J., Christine Fürst. (2024). Urban Green Spaces in Bamako and Sikasso, Mali: Land Use Changes and Perceptions. *Land*, 13(1), 59; <https://doi.org/10.3390/land13010059>
- Ghasemshahi, S., & Panahi, A. (2013). Examining sustainability with an emphasis on integrating participatory gardens and Persian gardens. *National Conference on Humanistic Architecture and Urbanism, Qazvin*. <https://sid.ir/paper/895089/fa> [In Persian]
- Ghorbani, R., Teymouri, R., & Jadidian, A. (2014). An analysis of the destruction of gardens and urban green spaces in the process of urban expansion: Case study of Maragheh Garden City during 1994-2006. *Urban and Regional Studies and Research*, 6(22), 23-42. [https://urs.ui.ac.ir/article\\_20099.html](https://urs.ui.ac.ir/article_20099.html) [In Persian]
- Heidarnataj, V. (2014). Reviving the concept of the Persian garden in the development of the Iranian-Islamic landscape of the future city. *1st National Conference on Seeking the City of Tomorrow*, Tehran. <https://civilica.com/doc/348494/> [In Persian]
- Hekmatnia, H., & Zangiabadi, A. (2003). Examination and analysis of sustainability levels in neighborhoods of Yazd city. *Geographical Research Quarterly*, 72. <http://noo.rs/gAWdQ> [In Persian]

- Hosseini, A., & Mohammadzadeh, A. (2014). Investigating how to apply the Persian garden model as an urban public space: A strategy for reviving the Persian garden using AHP technique. *Naqshejahan Journal*, 4(3), 63–73. <http://bsnt.modares.ac.ir/article-2-7356-fa.html> [In Persian]
- Kashmari, A., Raeisi, M., & Rahmati, E. (2020). Prioritization and economic feasibility of selected occupational groups and permissible functions to be established in Tehran's garden cities. *Urban Economy and Planning Quarterly*, 9(3), 138–155. [https://www.juep.net/article\\_114640.html](https://www.juep.net/article_114640.html) [In Persian]
- Kiani, A., & Nasiri, E. (2012). Public spaces of the city and their role in citizens' mental health from an urban planning perspective. *National Conference on Architecture, Restoration, Urban Development, and Sustainable Environment*. <https://civilica.com/doc/263576/> [In Persian]
- Li, Z., Zhu, J., Tian, Y. (2024). Impact of Land-Use–Land Cover Changes on the Service Value of Urban Ecosystems: Evidence from Chengdu, China. *Journal of Urban Planning and Development*, 150(3). <https://doi.org/10.1061/JUPDDM.UPENG-482>
- Mansouri, S. A. (2005). An introduction to the aesthetics of the Persian garden. *Bagh-e Nazar*, 2(3), 58–65. [https://www.bagh-sj.com/article\\_1504.html](https://www.bagh-sj.com/article_1504.html) [In Persian]
- Mohammadzadeh, R. (1998). Green space and its role in urban development. *Sepehr Quarterly*, 7(26). <https://doi.org/10.1001.1.25883860.1377.7.26.3.7> [In Persian]
- Mosalanizhad, A., & Moztarzadeh, H. (2018). Determining design principles of green space effective in enhancing the quality of urban spaces (Case study: Eastern sidewalk of Azadi Blvd., Shiraz). *Urban Planning and Research Journal*, 9(32), 175–184. [https://jupm.marvdasht.iau.ir/article\\_2767.html](https://jupm.marvdasht.iau.ir/article_2767.html) [In Persian]
- Moslehi, M., Rafati, M., & Ahmadi, A. (2014). Investigating the effects of green space on human communities: Physical activity, physical and mental health, and accident reduction. *Human and Environment*, 12(3), 13–26. <https://civilica.com/doc/1872921/> [In Persian]
- Nawabakhsh, M. (2013). The necessity of reviving social capital in the development of urban spaces. *Iranian Journal of Social Development Studies*, 5(4), 7–17. <https://sid.ir/paper/405926/fa> [In Persian]
- Roseland, M., (1997), Dimension of the Eco-city, (14).
- Saeednia, A. (2004a). *Urban Green Space*. Tehran: Organization of Municipalities and Rural Affairs Publications. ISBN: 9648466041 [In Persian]
- Saeednia, A. (2004b). *Urban Management*. The Green Book of Municipalities, Vol. 11. Tehran: Organization of Municipalities and Rural Affairs Publications [In Persian]
- Samadi-Todar, Z. and Panahirad, S. (2025). Adolescents' perspectives on mental well-being in urban parks- Case study: El-Goli Park, Tabriz. *Journal of Sustainable Urban & Regional Development Studies (JSURDS)*, 6(3), 37–51. [https://www.srds.ir/article\\_215795.html?lang=en](https://www.srds.ir/article_215795.html?lang=en) [In Persian]
- Sheibani, M., & Esmaeildokht, M. (2015). The Persian Sharbagh: The position of the Persian garden in the urban landscape. *Manzar Journal*, 7(33), 14–21. [https://www.manzar-sj.com/article\\_15312.html](https://www.manzar-sj.com/article_15312.html) [In Persian]
- Sheikh al-Islami, M. (1996). Design of a botanical garden for tropical and subtropical regions of Dezful. Master's Thesis, University of Tehran, pp. 10–12 [In Persian]
- Soltani, A., & Seyed Mahboub, S. N. (2018). Examining the urban planning model of Islamieh Garden City as a superior model and comparing it with Howard's Garden City theory. *Green Architecture Scientific-Specialized Quarterly*, 4(11), 59–68. <http://noo.rs/sXhPY> [In Persian]
- Torkzadeh, F., Ghasemi, M. and Nikpour, M. (2023). A Comparative Study of the Objective Components of Aesthetics of Urban Landscapes Based on the Theoretical Perspective and Citizens' Preferences (Case Study: Bam City Garden). *Geography (Regional Planning)*, 13(52), 472-490. doi: 10.22034/jgeoq.2024.327670.3550 [In Persian]
- Wilber, D. N. (1969). *Persian Gardens and Their Pavilions*. Trans. M. Saba. Tehran: Scientific and Cultural Publications [In Persian]
- Yazdani, A., Rahmati, Z., Cheshmehzangi, A. (2024). Transformations in urban gardens: Neoliberal influences and land use conflicts in Shiraz's Qasr al-Dasht Gardens. *Land Use Policy*, Vol. 146, <https://doi.org/10.1016/j.landusepol.2024.107311>
- Zarkesh, N., Sameh, R., & Zarrabi, M. M. (2017). Strategic educational agricultural museum site for enhancing the urban environment. *Environmental Science and Technology*, 21(7), 269–283. <https://doi.org/10.22034/jest.2020.25857.3509> [In Persian]
- Ziyari, K. (2001). Sustainable development and the responsibility of urban planners in the 21st century. *Journal of the Faculty of Literature and Humanities, University of Tehran*, 48(160), 371–385. [https://jflh.ut.ac.ir/article\\_13542.html](https://jflh.ut.ac.ir/article_13542.html) [In Persian]